

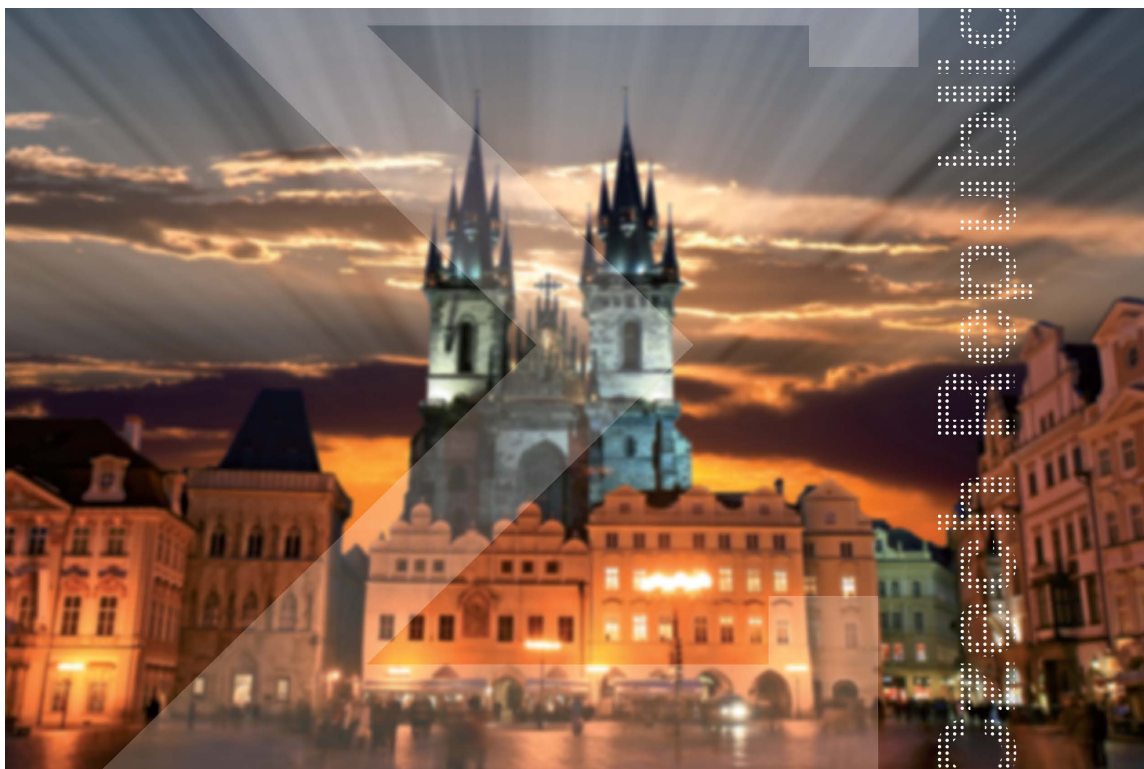


Hospodářské přehledy OECD

Česká republika

Červenec 2018

SHRNUTÍ



www.oecd.org/eco/surveys/economic-survey-czech-republic.htm

Materiál je shrnutím Hospodářského přehledu České republiky 2018. Za vydání přehledu je odpovědný Výbor pro hospodářské přehledy (EDRC) OECD, který je pověřen zkoumáním hospodářské situace členských zemí.

Tímto dokumentem ani žádnou mapou v něm obsaženou není dotčen status jakéhokoliv území ani svrchovanost nad ním, vyznačení mezinárodních hranic, ani název jakéhokoliv území, města nebo oblasti.

This translation has been undertaken by the Ministry of Finance of the Czech Republic and is published by the OECD. In the event of any discrepancy between the original work and the translation, only the text of the original work shall be considered valid.

The statistical data for Israel are supplied by and under the responsibility of the relevant Israeli authorities. The use of such data by the OECD is without prejudice to the status of the Golan Heights, East Jerusalem and Israeli settlements in the West Bank under the terms of international law.

OECD Economic Surveys: Czech Republic© OECD 2018

Materiály OECD můžete kopírovat, stahovat nebo tisknout pro osobní potřebu a výňatky z publikací, databází a multimediálních produktů OECD můžete používat ve vlastních dokumentech, prezentacích, blozích, webových stránkách či výukových materiálech za podmínky řádného uvedení OECD jako zdroje a vlastníka autorských práv. Veškeré žádosti o povolení veřejného nebo komerčního užití a o práva k překladu zasílejte na rights@oecd.org. Se žádostmi o povolení kopírovat části tohoto materiálu pro veřejné nebo komerční užití se obraťte přímo na Copyright Clearance Center (CCC) na adresu info@copyright.com nebo na Centre français d'exploitation du droit de copie (CFC) na adresu contact@cfcopies.com.

SHRNUTÍ

Krátkodobé ekonomické vyhlídky jsou dobré...

Hospodářství prosperuje. Zrychlení růstu v roce 2017 na 4,6 % je vyváženější než v předchozích letech. Domácí poptávka je tažena silnou spotřebou domácností podporovanou růstem příjmů a soukromými investicemi. Vývozy v roce 2017 nadále rostly díky zvýšené aktivitě obchodních partnerů. Míra nezaměstnanosti v průběhu roku 2017 nadále klesala a s hodnotou pod 3 % patří mezi nejnižší v OECD. Inflace se v roce 2017 výrazně zvýšila a dosáhla ročního průměru 2,5 %. Toto zvýšení inflace – přibližně o 0,5 p. b. za poslední tři roky – bylo částečně způsobeno rychlejším růstem mezd. Posílení měnového kurzu sníží inflaci.

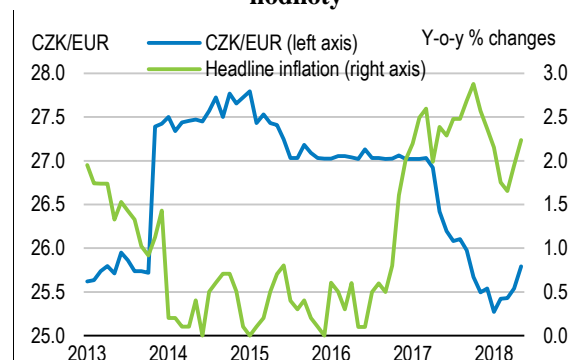
Tabulka A. V roce 2018 a 2019 se předpokládá růst ekonomiky o více než 3 % ročně

	2017	2018	2019
Hrubý domácí produkt	4,6	3,8	3,2
Výdaje domácností na spotřebu	4,0	3,8	3,5
Tvorba hrubého fixního kapitálu	5,9	5,2	4,3
Vývoz zboží a služeb	6,9	5,3	5,4
Dovoz zboží a služeb	6,2	6,1	5,7
Míra nezaměstnanosti	2,9	2,4	2,3
Index spotřebitelských cen	2,5	2,0	2,1
Saldo běžného účtu platební bilance (% HDP)	1,1	0,5	0,3

Zdroj: OECD (2018), OECD Economic Outlook 103 (databáze).

Růst HDP se zpomalí z důvodu omezení nabídky práce, ovšem v letech 2018 a 2019 zůstane nad 3 % potenciálního tempa růstu České republiky. Navyšování mezd a zaměstnanosti udrží zvýšenou spotřebu domácností a domácí poptávku vysokou. Soukromé investice zůstanou silně díky příznivým úvěrovým podmínkám. Vývoz zboží a služeb si zachová vysoké hodnoty. Rostoucí mzdy a silná spotřeba domácností by měly v roce 2018 udržet roční inflaci mírně nad 2 % cílem centrální banky (Obrázek A). Česká národní banka (ČNB) začala v srpnu 2017 zvyšovat svou měnověpolitickou úrokovou sazbu z důvodu stabilizace inflace na jejím střednědobém inflačním cíli.

Obrázek A. Míra inflace se udrží kolem cílové hodnoty



CZK/EUR (left axis)	CZK/EUR (levá osa)
Headline inflation (right axis)	Celková míra inflace (pravá osa)
Y-o-y % changes	Meziroční změny

Zdroj: Výpočty založené na OECD (2018), OECD Economic outlook (databáze) a Thomson Reuters Datastream (databáze).

... ale Česká republika čelí rizikům, včetně vysokých cen bydlení.

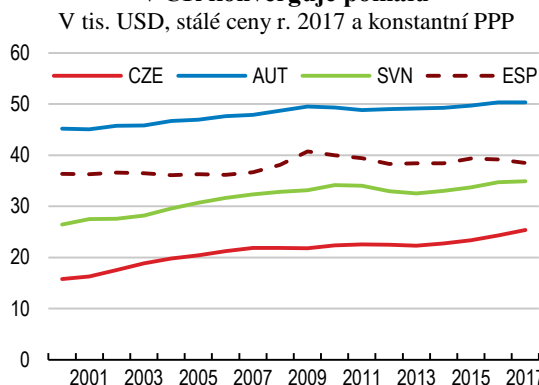
Rizika se odvíjejí od vnitřních i vnějších faktorů. Nedostatek pracovních sil by mohl brzdit růst. Míra nezaměstnanosti se pohybuje kolem 2, 4 % a zřejmě tak dosáhla svého dna. Ekonomika roste nad potenciál a objevují se náznaky přehřátí, proto růst inflace a mezd může vést k rychlejší normalizaci úrokových sazeb, než se očekávalo. To může vytvořit diferenciál vůči eurozóně, a tím vést k další apreciaci směnného kurzu. Pokud jde o vnější vztahy, je česká ekonomika obzvláště citlivá na narušení mezinárodního obchodu. Vývozy z hlediska přidané hodnoty přispívají přibližně ke 45 % HDP. Vývoj trhu s bydlením vzbuzuje obavy. Půjčky na pořízení nemovitosti v posledních dvou letech vzrostly a dosahují vysokých úrovní. Růst cen v sektoru bydlení byl v roce 2017 nejdynamičtější mezi zeměmi EU. Zadlužení domácností se proto zvyšuje a v případě zpomalení růstu příjmů domácností budou banky čelit zvýšenému riziku nesplácení těchto úvěrů.

Nízká úroveň mezd omezuje konvergenci k životní úrovni v zemích OECD...

Model růstu České republiky, který spoléhá na nízké mzdy a s vysokou závislostí na

přímých zahraničních investicích, byl úspěšný při zvyšování HDP na obyvatele, ale konvergence k životnímu standardu OECD je pomalá (obr. B). I když mzdy v poslední době vzrostly, jejich úroveň zůstává v mezinárodním srovnání nízká. Nízký podíl práce je ovlivněn rozdílem mezi HDP a hrubým národním důchodem, který je mezi nejvyššími v rámci zemí OECD (obr. C). Přímé zahraniční investice přinesly ekonomice prospěch díky její rostoucí účasti v globálních hodnotových řetězcích. Existuje však prostor pro lepší sdílení prospěchu z růstu skrz podporu inkluzivního rozvoje.

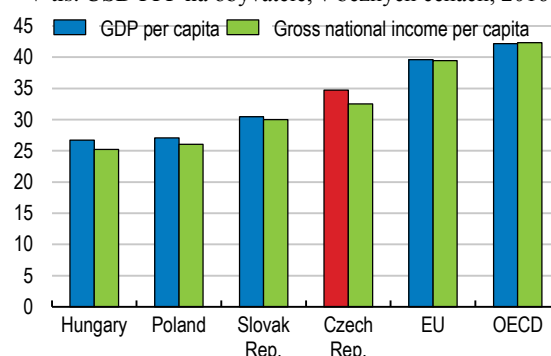
Obrázek B. Úroveň mezd v ČR konverguje pomalu



Zdroj: OECD (2018), OECD Labour Force Statistics (databáze).

Obrázek C. Rozdíl mezi HDP a hrubým národním důchodem je vysoký

V tis. USD PPP na obyvatele, v běžných cenách, 2016



GDPR per capita	HDP na obyvatele
Gross national income per capita	Hrubý národní důchod na obyvatele
Hungary	Maďarsko
Poland	Polsko
Slovak Rep.	Slovenská rep.
Czech Rep.	Česká rep.
EU	EU
OECD	OECD

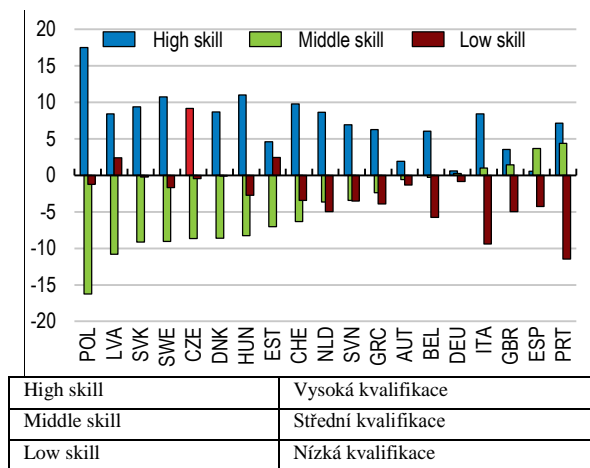
Zdroj: OECD, National Accounts (databáze).

...vyšší kvalifikace, výzkum, vývoj a inovace jsou nutné pro modernizaci ekonomiky

Pro zvýšení produktivity práce, udržení cenové konkurenceschopnosti a posun ekonomiky v hodnotových řetězcích vzhůru je nezbytné zlepšit odpovídající kvalifikační strukturu pracovní síly a zintenzivnění inovací. Český trh práce se posouvá k zaměstnanosti s vyšší kvalifikací. Od 90. let 20. století se odvětví služeb rozšiřuje a výroba se těsněji integruje do globálních hodnotových řetězců; zaměstnanost se posouvá od středně kvalifikované k vysoce kvalifikované práci (obrázek D). Lze očekávat, že odvětví, jako zpracovatelský průmysl, IT a komerční služby se budou dále rozšiřovat. Pokud se pracovníkům poskytne možnost získat odpovídající dovednosti, budou schopni se lépe přizpůsobit měnícímu se prostředí nastupující automatizaci. Například poptávka po vysoce kvalifikované pracovní síle, zejména technicky vzdělané, se bude zvyšovat.

Obrázek D. Zaměstnanost se posouvá směrem k vysoce kvalifikovaným pracovním příležitostem

Změna v procentním bodě podílu na celkové zaměstnanosti, od roku 2015 do roku 2025



Zdroj: Evropské středisko pro rozvoj odborného vzdělávání (Cedefop) (2017), Forecasting skill demand and supply.

Příprava trhu práce na technologické změny je v politické agendě mezi prioritami.

Politické kroky, které podporují produktivitu a inovace, jak bylo zdůrazněno v posledním přehledu (OECD, 2016^[1]), by měly být urychleny.

Nesoulad v dovednostech a požadavcích trhu práce je stále značný. Absolventi chybějí v oblastech matematiky, přírodních věd, statistiky, zdravotnictví a sociálních služeb. Současný vývoj naznačuje, že dovednosti pracovní síly nemusí postačovat k uspokojení poptávky v odvětvích, jako je zdravotnictví a informační technologie. Poskytování efektivních, nejnovějších a pro konkrétní účel přizpůsobených informací, poradenství a odborné vedení je pro řešení kvalifikačního nesouladu na pracovním trhu zásadní. Odborné vzdělávání by se mělo dále rozvíjet tak, aby hrálo významnou úlohu při překonávání nesouladu mezi nabízenými a poptávanými dovednostmi prostřednictvím zapojení zaměstnavatelů do tvorby učebních osnov a rozvoje odborných praxí.

Zvýšení podílu žen s malými dětmi na trhu práce by omezilo nedostatek pracovních sil.

Existující kvalifikace žen nejsou na trhu práce plně využity. Ženy absolventky tvoří většinu v

oblasti matematiky a přírodních věd (59,6 %) a studia zdravotnictví a sociálních služeb (83,5 %). Takto vzdělané pracovní síly však na trhu práce často chybí, neboť jedna ze tří žen ve věku 25 až 34 let, které absolvovaly terciární vzdělání v oblasti STEM (věda, technologie, inženýrství a matematika), byla v roce 2016 ekonomicky neaktivní. Navzdory nedávnému úsilí má po narození dítěte účast žen na pracovním trhu tendenci klesat, což přispívá k nerovnosti mezi ženami a muži.

Dlouhá přestávka v zaměstnání mladých matek je částečně způsobena zpravidla dlouhou rodičovskou dovolenou. Výdaje na mateřskou a rodičovskou dovolenou jsou nejvyšší mezi zeměmi OECD, což odráží upřednostnění domácí péče nad institucionální péčí o děti. Rozšířením cenově dostupné a kvalitní péče o děti by mělo dojít ke snížení maximální délky rodičovské dovolené. Množství školek a jeslí by mělo být nadále zvyšováno s využitím prostředků ze sociálních dávek a rodičovské dovolené. Opětovné zapojení žen do pracovního procesu může být podpořeno zvýšením pružnosti pracovních pozic prostřednictvím možnosti práce na částečný úvazek, flexibilními dohodami a sdílenými pracovními místy.

Česká republika čelí výzvěm stárnoucí společnosti.

Stárnutí populace bude mít vliv na veřejné finance. Česká populace stárne rychleji, než je tomu ve většině evropských zemí; poměr závislosti se zvýší z 28,1 % v roce 2016 na 49,7 % v roce 2070 s vrcholem na úrovni 56,1 % v roce 2058.

Výdaje na penze v podílu na HDP by měly být stabilní až do roku 2030, ale pak se prudce zvýší o více než 2,5 procentního bodu HDP za 20 let. V roce 2017 zrušila česká vláda trvalé zvyšování statutárního důchodového věku a namísto toho stanovila strop ve věku 65 let. Strop věku pro odchod do důchodu má však negativní dopad na výdaje na důchody (tabulka B).

Také nedávné změny v pravidlech valorizace důchodů zvyšují výdaje na penze přibližně o 0,3 procentního bodu v horizontu projekce.

Rovněž se očekává zvýšení výdajů na zdravotní a dlouhodobou péči v nadcházejících desetiletích. Ve srovnání s ostatními zeměmi bude Česká republika čelit jednomu z největších nárůstů výdajů v relaci HDP.

Financování důchodů, zdravotní péče a dlouhodobé péče v současné době zaujímá více než 43 % státního rozpočtu. Za předpokladu že poměr velikostí rozpočtu ve vztahu k HDP zůstane konstantní (kolem 35 %), budou projektované sociální výdaje v roce 2060 zaujímat více než 75 % rozpočtu (tabulka B). Stejně jako v mnoha zemích OECD by Česká republika mohla zvážit pevné svázání věku odchodu do důchodu s očekávanou dobou dožití. Zlepšení efektivity u poskytování zdravotní péče by mohlo zmírnit dopad stárnutí populace na výdaje ve zdravotnictví.

Tabulka B. Dopad stárnutí populace na veřejné finance

	Projekce výdajů na důchody, % HDP					Vrchol
	2016	2030	2040	2050	2060	
Celkové veřejné důchody	8,2	8,2	9,2	10,8	11,6	2059
navázané na střední délku života		8	8,5	9,7	10,2	2059
Projekce výdajů jako podíl státního rozpočtu						
	% HDP		% státního rozpočtu			
	2017	2060	2017	2060		
Důchody	8,2	11,6	32,4	45,7		
Starobní důchody	6,8	10,2	26,8	40,2		
Zdravotní péče	6,2	9,6				
financované z příspěvků na sociální zabezpečení	4,1	3,3				
financované státním rozpočtem	2,1	6,3	8,4	24,7		
Sociální dlouhodobá péče	0,7	1,4	2,8	5,5		

Zdroj: EC (2018), Ageing Report: Ekonomické a rozpočtové projekce pro 28 členských států (2016-2070), projekce OECD výdajů na zdravotnictví.

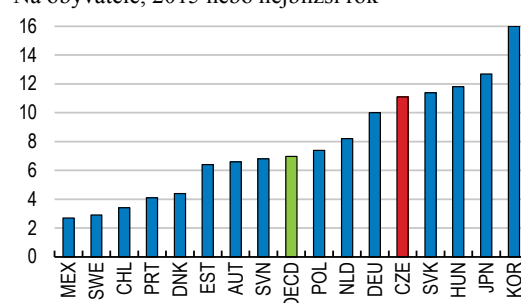
Zlepšení systému zdravotní péče

Český systém zdravotní péče funguje dobře v řadě oblastí, je zde však prostor pro zlepšení.

Střední délka života se mezi lety 2005 a 2015 zvýšila o 2,6 roku na 78,7 let, což je těsně pod průměrem OECD, který činí 80,6 let. Výdaje na zdravotní péči ve výši 7,2 % HDP jsou v roce 2016 ve srovnání s ostatními zeměmi OECD relativně nízké. Míra využívání zdravotních služeb však patří mezi nejvyšší v rámci OECD (obrázek E).

Obrázek E. Počet návštěv u lékaře

Na obyvatele, 2015 nebo nejbližší rok



Zdroj: OECD (2017) Health Statistics (databáze).

V řízení a regulaci systému zdravotní péče chybí ukazatele kvality péče a výsledků.

Zdravotní systém je navíc vládou silně regulován prostřednictvím Úhradové vyhlášky, která stanovuje většinu cen a omezení rozsahu činností poskytovatelů zdravotní péče. Skutečný proces vyjednávání mezi poskytovateli zdravotní péče a pojišťovnami by pomohl snížit některé neefektivity v poskytování služeb.

Celkově je zapotřebí lépe vyvážit systém k zajištění větší konkurence mezi poskytovateli zdravotní péče a pojišťovnami a soukromým financováním, aby se zlepšila kvalita, účinnost a snížila závislost na veřejných financích.

Poskytování zdravotní péče by mohlo být kvalitnější díky lepší správě nemocnic; a zavedení více stimulů do systému odměňování poskytovatelů zdravotní péče.

V nemocnicích by optimalizace ambulantní péče a jednodenní chirurgie měla zkrátit délku pobytu a snížit výdaje. Nový klasifikační systém (DRG) by měl být použit pro stanovení cen zdravotnických služeb, ale také pro motivování

nebo reformu nemocnic s nedostatečnou výkonností. Klasifikační systém DRG by měl být založen na skupině nejvýkonnějších nemocnic.

Efektivita poskytování primární péče je snížena z důvodu nedostatečné koordinace.

Možnost pacientů získat přístup k odborné péči bez předchozí konzultace u praktického lékaře (GP), špatně definované vzájemné povinnosti ambulantních specialistů a praktických lékařů a **Stárnutí způsobí nárůst budoucích výdajů na zdravotní péči zhruba o polovinu a zdravotní systémy budou nuceny zvýšit objem financování.** Zatímco celkové výdaje na zdravotnictví jsou nízké, podíl veřejných výdajů na celkových výdajích ve výši 82,4 % patří k nejvyšším v OECD. Přílišná závislost na veřejných financích je slabinou v kontextu stárnoucí společnosti. Během uplynulých 15 let vzrostly dobrovolné platby a spoluúčast pacientů, když v roce 2016 dosáhly 17,6 % celkových výdajů na zdravotní péči, přičemž zůstávají pod průměrem OECD, který činí zhruba 20 %. Hlavními zdroji příjmů systému

stávající úhradové mechanismy naznačují, že potenciál primární péče, například v oblasti léčby chronických onemocnění, není naplněn. Praktičtí lékaři by měli zastávat větší koordinační úlohu, především pokud jde o průchodnost pacienta systémem (gate-keeping), s cílem zajistit, aby pacienti byli lépe nasměrováni na nejvhodnější místo pro léčbu, což také umožní snížit nadužívání nemocničních zařízení.

zdravotního pojištění jsou povinné příspěvky, které jsou odváděny především z mezd. Za účelem zvýšení příjmů a umožnění dalších výdajů na zdravotní péči v budoucnu je třeba rozšířit daňový základ. V rámci stávajícího režimu by se příspěvky osob samostatně výdělečně činných mohly postupně zvyšovat. Obecně vzato by všechny druhy zdrojů příjmů mohly být zdaněny tak, aby přispívaly k financování zdravotních služeb a sociálního zabezpečení. Nastavení rozumné spoluúčasti může dále usměrňovat chování pacientů a podpořit nákladově efektivní využívání zdravotní péče.

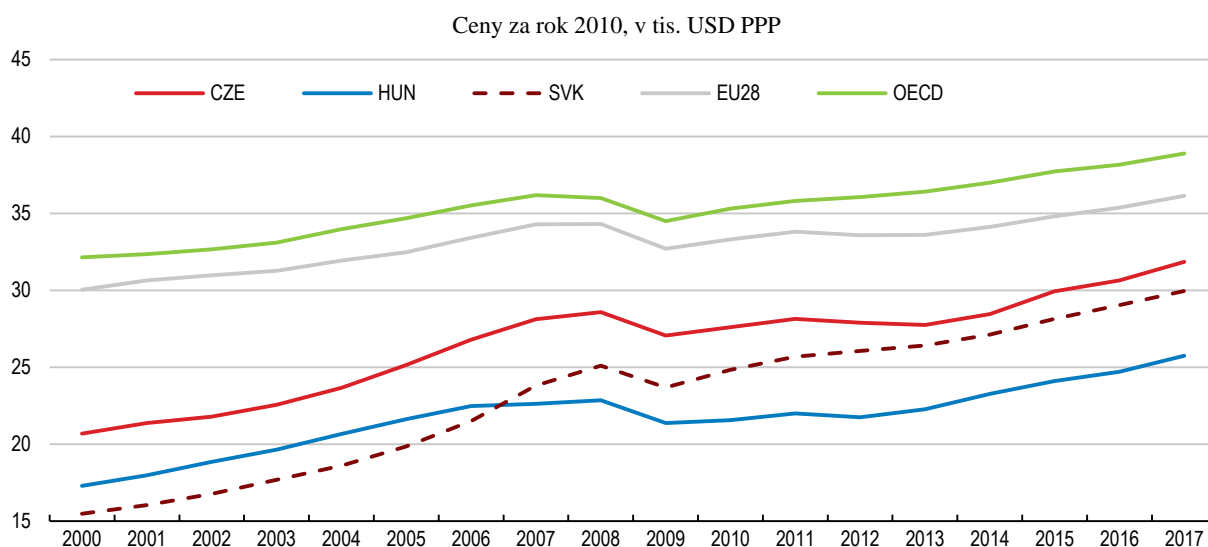
HLAVNÍ ZJIŠTĚNÍ	KLÍČOVÁ DOPORUČENÍ
Makroekonomická a finanční politika	
Průměrná roční inflace ve výši 2,5 % byla v roce 2017 nad cílovou hodnotou. V ekonomice jsou náznaky přehřátí, které by inflaci mohly ovlivnit.	Postupně zvyšujte měnověpolitickou úrokovou sazbu a v případě potřeby buďte připraveni urychlit tempo růstu.
Banky po nárůstu cen nemovitostí čelí rostoucímu počtu úvěrů na bydlení.	Umožněte ČNB stanovit závazná pravidla obezřetnosti platná pro jednotlivé úvěry.
Fiskální pozice je silná.	Zachovejte určitý fiskální prostor pro vypořádání se s budoucími výdaji souvisejícími se stárnutím.
Řešení dlouhodobých výzev, včetně dopadů stárnutí	
Struktura vládních příjmů je do značné míry odkázaná na příspěvky na sociální zabezpečení.	Opětovně vyvážení daňových příjmů snížením příspěvků na sociální zabezpečení a zvýšením nepřímých daní (zlepšení výběru DPH a ekologické daně).
Daňový klín (tj. podíl daně a sociálního zabezpečení na jednotkových nákladech práce) je v rámci OECD 6. nejvyšší.	
Populace rychle stárne.	Důchodový věk dejte do těsné souvislosti se střední délkou života. Rozšiřte zdroje financování zdravotní péče a dlouhodobé péče tak, že se základna příspěvků rozroste na všechny typy příjmů.
Financování výdajů souvisejících se stárnutím již čítá více než 43 % státního rozpočtu.	
Je třeba silněji cenově pobízet zelenou ekonomiku.	Zaveďte uhlíkovou složku do energetického zdanění emisí uhlíku mimo systém EU.
Řešení nedostatku pracovních sil	
Nedostatek pracovních sil je hlavní překážkou hospodářského růstu, jelikož populace ve věku 15-64 let klesá.	Zvyšte prostředky na vzdělávání, kvalifikaci, rekvalifikaci a školení.
Mnozí z nich jsou neaktivní, protože mají špatnou kvalifikaci nebo jejich dovednosti neodpovídají volným pracovním místům.	Zrychlete imigrační procesy a usnadněte integraci přistěhovalců, což zahrnuje i jazykové kurzy.
Účast žen na trhu práce klesá po narození dítěte a přispívá k nerovnosti mezi ženami a muži.	Pokračujte v rozšiřování nabídky cenově dostupných zařízení péče o děti. Snižte maximální délku rodičovské dovolené, jak to bylo v plánu a motivujte otce, aby šli na část rodičovské dovolené. Zvyšte flexibilitu pracovních míst tím, že budete lépe prosazovat možnost práce na částečný úvazek, na flexibilní práci na dálku a na sdílené zaměstnání.
Zlepšení systému zdravotní péče	
Neexistuje harmonizovaný monitorovací systém pro hodnocení zdravotních služeb.	Postupně zaveďte úhradový mechanismus odměňování za výkonnost pro nemocnice a lékaře založený na širokém souboru ukazatelů výkonu.
Vyhláška, která stanoví ceny za zdravotní služby (úhradová vyhláška), máří jednání mezi poskytovateli zdravotní péče a pojišťovnami.	Snižte vliv úhradové vyhlášky tím, že omezíte její rozsah působnosti a ponecháte prostor pro jednání mezi pojišťovnami a poskytovateli zdravotní péče.
Počet nemocničních lůžek je stále nad průměrem OECD.	Pokračujte ve snižování počtu nemocničních lůžek pobízením regionů a obcí, aby restrukturalizovaly kapacity zdravotnických služeb a zařízení.
Platové ohodnocení praktických lékařů je tvořeno převážně kapitačními platbami a méně výkonovou úhradou, což je méně výhodné než u ambulantních specialistů.	Posilte úlohu primární péče prostřednictvím gate-keepingu a dalšího posunu směrem k lepší kombinaci kapitační platby a výkonové úhrady.
Průměrný věk lékařů je vysoký a v budoucnu může v jeho důsledku dojít k omezení přístupu ke zdravotní péči. Je příliš málo absolventů ošetřovatelství.	Zvyšte kapacitu lékařských fakult a počet studentů prostřednictvím stipendií a zajistěte udržitelné financování vysokých škol.
Aspekty nezdravého životního stylu, jako je kouření, konzumace alkoholu a prevalence obezity, jsou blízko nebo nad průměrem OECD.	Zvyšujte daně z tabáku, alkoholu a zvažte zavedení daní z nezdravých potravin a nápojů. Podporujte zdravější životní styl a dále rozvíjejte vzdělávání, prevence nemocí a screening.
Rozdíly ve financování zdravotní péče poskytované v nemocnicích a zařízeních dlouhodobé péče motivují nežádoucím způsobem k využívání nemocnic.	Sladte úhradové systémy pro dlouhodobou péči v oblasti zdravotní a sociální péče pomocí koordinace využívání spoluúčasti.

Klíčové poznatky

Od počátku devadesátých let se průměrné příjmy České republiky úspěšně přiblížily k průměrným příjmům OECD. S ohledem na svou zeměpisnou polohu a silnou průmyslovou základnu země otevřela své trhy a přilákala přímé zahraniční investice. Po sametové revoluci v roce 1989 se ekonomika stala vysoce integrovanou v globálních hodnotových řetězcích. Růst byl výrazný, i když nestálý. Po pomalém růstu v důsledku finanční krize v roce 2007 Česká republika obnovila konvergenci směrem k průměrným příjmům OECD a EU. Hospodářství prosperuje, je poháněno domácí a zahraniční poptávkou. HDP na obyvatele dosáhl v roce 2017 82% průměru OECD, resp. 88% průměru EU (Obrázek 1).

Česká republika přijala řadu osvědčených postupů v oblastech makroekonomie a strukturálních politik. Správná kombinace makroekonomické politiky, zejména obezřetná dluhová politika, položila základy silným institucím, které přispívají k vysoké důvěře mezi podniky a spotřebiteli. Země je tak atraktivní lokalitou pro investice. Česká republika projevuje neustálé úsilí o zlepšování podnikatelského prostředí, například zavedením reforem směřujících k rozšíření přístupu a konkurence na svých trzích (jak je uvedeno v příloze 1).

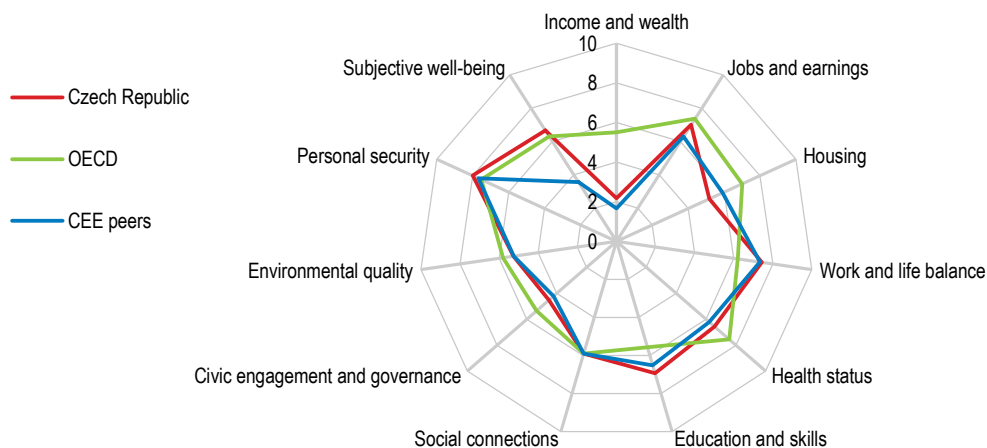
Z hlediska dlouhodobé udržitelnosti by se měl ekonomický růst odrazit v prostředí, které vytváří příležitosti pro všechny části obyvatelstva a kde jsou přínosy z prosperity spravedlivě sdíleny napříč celou společností. Ve srovnání s průměrem OECD se Česká republika zlepšila v mnoha ohledech dobrých životních podmínek. Vysoké jsou zejména ukazatele celkové osobní bezpečnosti, kvality životního prostředí, rovnováhy mezi pracovním a soukromým životem a vzdělání a kvalifikace. I přes nízkou ekonomickou nerovnost Česká republika zaostává za průměrem OECD, co se týče příjmů a bohatství (Obrázek 2). Zlepšení je zapotřebí také v oblasti občanské účasti a správy a ve zdravotnictví. Dále je země jednou z nejvyrovnanějších společností v OECD z hlediska disponibilního příjmu (Obrázek 3).

Obrázek 1. HDP na obyvatele konverguje směrem k průměru OECD

Zdroj: OECD (2018), OECD Productivity (databáze).

Obrázek 2. Míra dobrých životních podmínek předčí ostatní země střední a východní Evropy, ale zaostává za průměrem OECD

Index lepšího života, indexová stupnice 0 (nejhorší) až 10 (nejlepší)



Czech republic	Česká republika	Health Status	Zdravotní stav
OECD	OECD	Education skills	Kvalifikace v oboru
CEE peers	Členové OECD střední a východní Evropy	Social connections	Sociální vazby
Income and wealth	Příjem a bohatství	Civic engagement and governance	Občanská angažovanost a správa
Jobs and earnings	Pracovní místa a výdělky	Environmental quality	Kvalita životního prostředí
Housing	Bydlení	Personal security	Osobní zabezpečení
Work and life balance	Rovnováha mezi prací a soukromým životem	Subjective well-being	Subjektivní pohoda

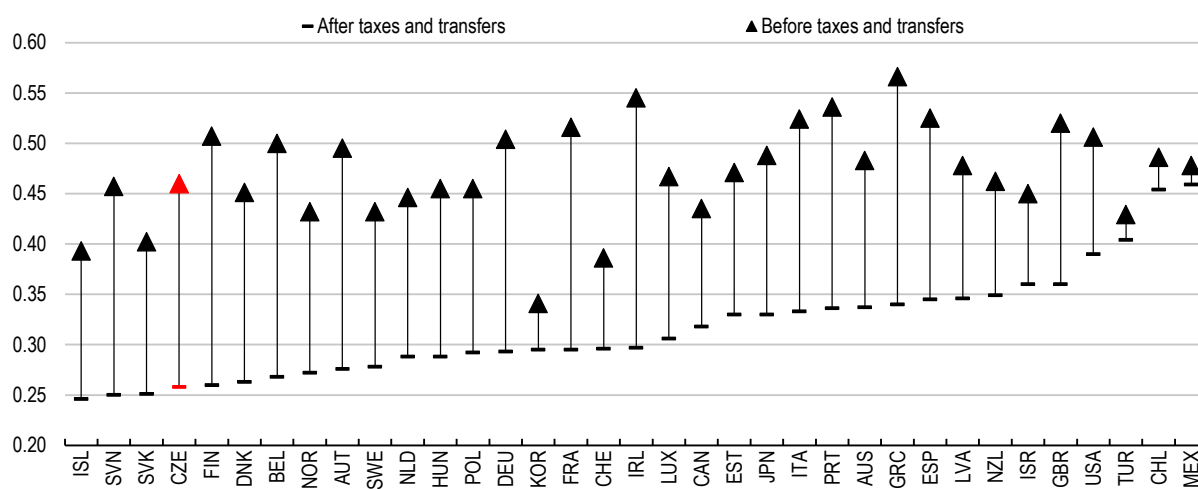
Poznámka: U každé dimenze se ukazatelé standardizují podle následujícího vzorce: (hodnota ukazatele – minimum) / (maximum - minimum) x 10 a zprůměrováno. Souhrn OECD je vážen podle obyvatelstva. Země střední a východní Evropy jsou Estonsko, Maďarsko, Polsko, Slovenská republika a Slovinsko. Upozorňujeme, že OECD oficiálně nehodnotí země z hlediska jejich výkonnosti v Indexu lepšího života (BLI).

Zdroj: OECD (2017), OECD Better Life Index, www.oecdbetterlifeindex.org

Nerovnost a chudoba zůstaly v posledním desetiletí pozoruhodně nízké. V míře chudoby jsou velké regionální rozdíly, vysoká míra chudoby je v Severozápadním a Moravskoslezském regionu (Tabulka 4). Největší ekonomická nerovnost je v Praze. Vzhledem k tomu, že je míra chudoby poměrně nízká, tot odráží vysoké rozpětí mezd v důsledku rozdílů v kvalifikaci a produktivitě mezi sektory. Zároveň jsou na tom lidé s nízkými příjmy v Praze lépe než ti z „okrajových“ regionů. Na Severozápadě je vyšší míra chudoby způsobena nízkou mzdou/příjmem většiny pracovníků.

Obrázek 3. Přerozdělení snižuje rozdíly

Giniho koeficient, rok 2015 nebo poslední rok

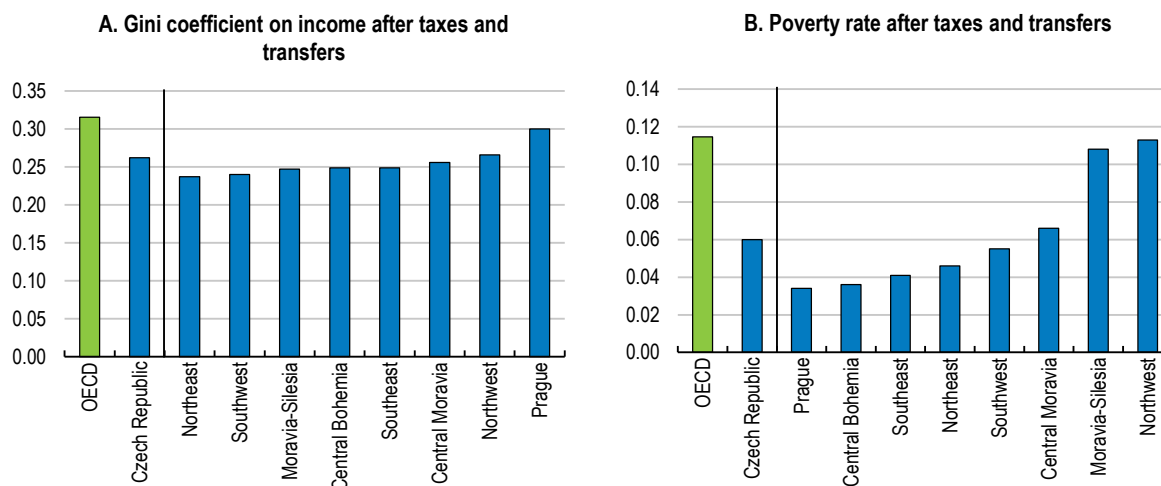


Zdroj: OECD (2018), OECD Income Distribution (databáze).

After taxes and transfers	Po zdanění a transferech
Before taxes and transfers	Před zdaněním a transfery

Tabulka 4. Nerovnost a chudoba jsou poměrně nízké, ovšem v různých krajích se liší

Poměr, 2013



A. Gini coefficient on income after taxes and transfers	A. Giniho koeficient příjmů po zdanění a transferech
B. Poverty rate after taxes and transfers	B. Míra chudoby po zdanění a transferech
OECD	OECD
Czech Republic	Česká republika
Northeast	Severovýchod (Liberecký, Královehradecký a Pardubický kraj)
Southwest	Jihozápad (Jihočeský a Plzeňský kraj)
Moravia-Silesia	Moravskoslezsko
Central Bohemia	Střední Čechy
Southeast	Jihovýchod (Vysočina a Jihomoravský kraj)
Central Moravia	Střední Morava (Olomoucký a Zlínský kraj)
Northwest	Severozápad (Karlovarský a Ústecký kraj)
Prague	Praha

Poznámka: Giniho koeficient je nulový, pokud by všichni měli stejný příjem a je jedna, pokud by měl jediný člověk veškerý příjem. Míra chudoby ukazuje podíl obyvatel s příjmem nižším než 50 % příslušného mediánu národního příjmu. Příjmy jsou po zdanění a odvodech upraveny o rozdíly velikostí domácností.

Zdroj: OECD Regional Well-Being database, <http://dotstat.oecd.org/Index.aspx?DataSetCode=RWB> and OECD Income Distribution database.

Pro zlepšení životních podmínek, se musí Česká republika posunout vzhůru v hodnotovém řetězci a zlepšit kvalifikaci svých pracovníků. V krátkodobém horizontu musí reagovat na nedostatek pracovních sil, např. zvýšením participace žen, a zároveň se musí připravit na dopad stárnutí společnosti z dlouhodobějšího hlediska. Klíčovými závěry tohoto *Hospodářského přehledu* jsou:

- Ekonomika prosperuje, ale růst musí být inkluzivnější. Nedostatek pracovních sil a kvalifikovanosti pracovníků se stává hlavním omezením vyššího růstu. Zvyšování kvalifikace je oboustranným přínosem pro inkluzivnější růst, protože by kromě celkového růstu zvýšila kvalitu pracovních míst, mzdy a blahobytu.
- Fiskální pozice je silná, nicméně výdaje související se stárnutím obyvatelstva, jako jsou důchody a zdravotnictví, budou veřejné finance zatěžovat. Zmírnění zvyšování důchodů a dalších výdajů souvisejících se stárnutím je z dlouhodobého hlediska stále nezbytné.

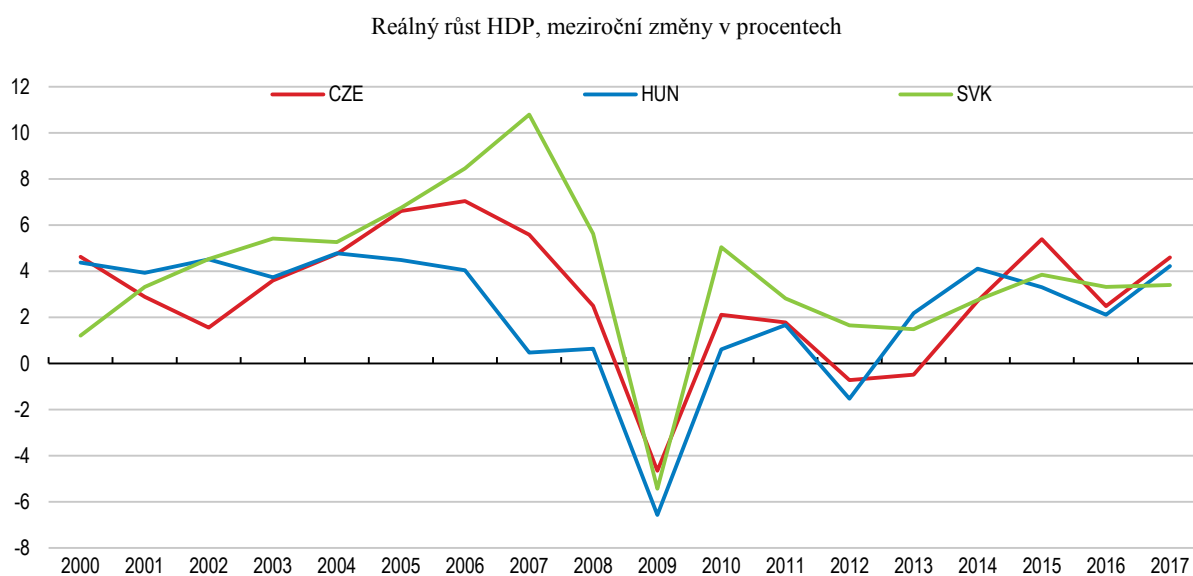
- Zdravotnictví funguje dobře, ale bude čelit stárnutí obyvatelstva. V oblasti efektivity a kvality poskytování služeb je další prostor pro zlepšení.

1.1. Aktuální makroekonomický vývoj a krátkodobé vyhlídky

1.1.1. Růst se výrazně zvýšil

Od roku 2013 růst zrychlil (Obrázek 5). Hlavním zdrojem růstu byly veřejné investice financované EU, zejména v roce 2015. V roce 2016 růst zpomalil na 2,6 %, jelikož se veřejné investice snížily. Naopak motorem růstu se staly soukromé investice, podporované růstem zisků a úvěrů, spolu se silnější spotřebou domácností posílenou rostoucími mzdami a zaměstnaností.

Obrázek 5. Růst zrychluje stejně jako v sousedních zemích



Zdroj: OECD (2018), OECD Economic Outlook (databáze).

Tabulka 1. Makroekonomické ukazatele a prognózy

Roční procentní změna, míra (ceny v roce 2010)

	2014 Současné ceny (mln. CZK)	2015	2016	2017	2018 (předpoklad)	2019 (předpoklad)
HDP¹	4 313	5,4	2,5	4,6	3,8	3,2
Soukromá spotřeba	2 073	3,7	3,5	4,0	3,8	3,5
Spotřeba vlády	849	1,9	2,0	1,5	1,8	1,6
Tvorba hrubého fixního kapitálu	1 083	10,4	-2,5	5,9	5,2	4,3
Bydlení	145	22,7	8,9	7,2	5,6	4,9
Konečná domácí poptávka	4 006	5,1	1,5	4,0	3,8	3,4
Změna stavu zásob ²	32	0,8	0,0	0,0	0,5	0,0
Celková domácí poptávka	4 038	5,9	1,4	3,9	4,3	3,3
Vývoz zboží a služeb	3 559	6,2	4,3	6,9	5,3	5,4
Dovoz zboží a služeb	3 284	7,0	3,1	6,2	6,1	5,7
Čistý vývoz ²	274	-0,2	1,1	1,0	-0,2	0,1
Jiné ukazatele (míra růstu, pokud není uvedeno)						
Potenciální HDP	..	2,4	2,7	2,7	2,9	3,1
Produkční mezera ³	..	0,4	0,2	2,0	2,9	3,1
Zaměstnanost	..	1,4	1,9	1,6	0,8	0,3
Míra nezaměstnanosti	..	5,0	3,9	2,9	2,4	2,3
Objem mezd a platů	..	4,8	5,8	8,3	7,0	5,8
Jednotkové náklady práce	..	-0,4	3,3	3,6	2,8	2,4
Deflátor HDP	..	1,2	1,2	1,4	1,2	1,4
Index spotřebitelských cen	..	0,3	0,7	2,5	2,0	2,1
Jádrová inflace	..	1,3	1,6	2,0	2,0	2,1
Míra úspor domácností, čistá ⁴	..	6,8	6,0	5,4	4,8	3,9
Saldo běžného účtu ⁵	..	0,2	1,6	1,1	0,5	0,3
Saldo sektoru vládních institucí ⁵	..	-0,6	0,7	1,6	1,6	1,4
Hrubý vládní dluh (Maastrichtská definice) ⁵		40,0	36,8	34,6	32,4	30,5
Tříměsíční sazba peněžního trhu, průměrná	..	0,3	0,3	0,4	0,9	1,4
Výnos desetiletých státních dluhopisů, průměr	..	0,6	0,4	1,0	2,0	2,5

1. Všechny komponenty HDP jsou přepočteny na pracovní den.
2. Příspěvky ke změnám reálného HDP, skutečná výše v prvním sloupci.
3. Jako procento potenciálního HDP.
4. Jako procento disponibilního příjmu domácností.
5. Jako procento HDP.

Zdroj: OECD (2018), OECD Economic Outlook 103 (databáze).

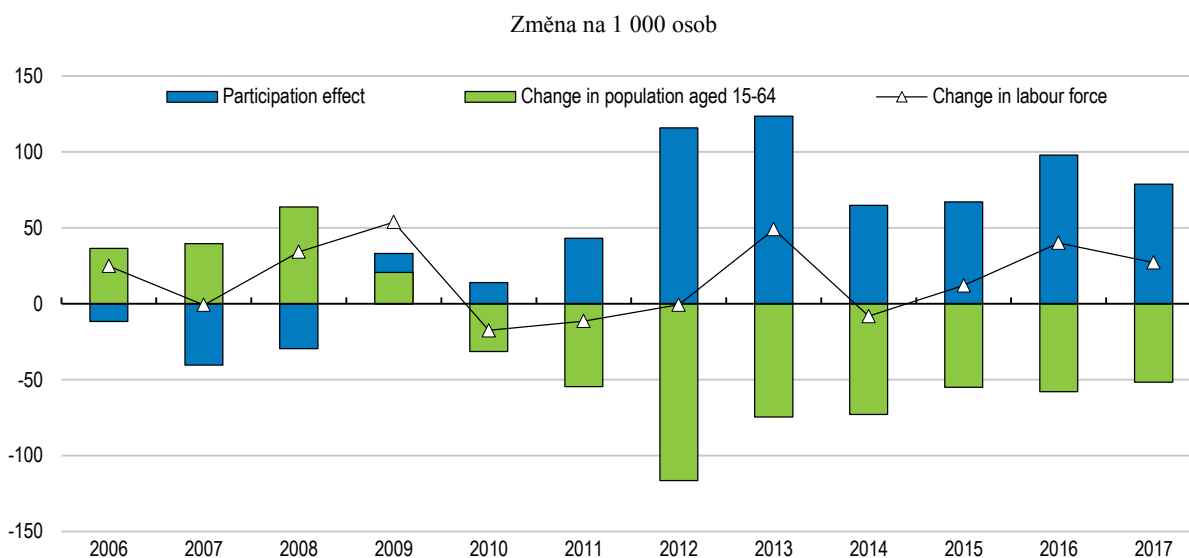
Zrychlení růstu v roce 2017 na 4,6 % bylo vyváženější než v předchozích letech. Růst byl poháněn jak domácí, tak zahraniční poptávkou. Soukromá spotřeba domácností zůstala v roce 2017 vysoká (Obrázek 7, Panel A), jelikož byla podpořena zvýšením příjmů, klesající mírou úspor s rostoucí mírou důvěry a zvyšováním objemu úvěrů (Obrázek 7, Panel B). Soukromé investice také výrazně vzrostly, a to díky výrobě a investicím do informačních a komunikačních technologií na základě pokračujícího oživení ziskovosti (Obrázek 7, Panel B a C). Zvýšila se průmyslová výroba, zejména v automobilovém průmyslu, která těžila jak z poptávky ze zahraničí, tak z tuzemských zakázek strojů a zařízení. Vývozy se v roce 2017 nadále zvyšovaly především díky zrychlení růstu

obchodních partnerů. Import byl také silný vzhledem k vysoké dovozní náročnosti vývozu a investic.

Míra nezaměstnanosti v roce 2017 klesla pod 3 % a patří tak mezi nejnižší v OECD (Obrázek 7, Panel D). Silná tvorba pracovních míst v roce 2017 zvedla mzdy o zhruba 6 % a objem mezd a platů o 8,3 %, což pomohlo snížit nerovnosti. Objem mezd a platů v posledních třech letech rostl výrazně, vyšším tempem než HDP (Obrázek 10).

Nedostatek pracovníků se stává hlavní překážkou hospodářského růstu. Donedávna byl nedostatek pracovních sil způsobený demografickými změnami a vysokou zaměstnaností částečně kompenzován vyšší mírou ekonomické aktivity. Od roku 2010 vedl proces stárnutí k trvalému poklesu počtu obyvatel ve věku 15 - 64 let (viz Obrázek 6). Tento negativní vliv na pracovní síly však byl ve většině let zmírněn vyšší mírou účasti osob, které v minulosti nebyly ekonomicky aktivní, jež přilákaly volná pracovní místa a vyšší výdělky. Hospodářství však čelí omezením na trhu práce a volná místa registrovaná na pracovištích vzrostla více než sedminásobně z 30 803 (prosinec 2010) na téměř 267 000 (duben 2018).

Obrázek 6. Vyšší účast na trhu práce vyrovnává vliv stárnutí



Participation effect	Výsledek účasti
Change in population aged 15-64	Změna počtu obyvatel ve věku 15-64 let
Change in labour force	Změna pracovní síly

Zdroj: OECD (2018), Labour Force Statistics (databáze).

Růst produktivity práce ve výši 3 % (2017) je nad průměrem po krizi, ale stále pod hodnotami před krizí (Obrázek 9). Úroveň produktivity práce zůstává relativně nízká ve srovnání s rozvinutými ekonomikami v důsledku značných nesouladů v oblasti kvalifikace, nízkému dopadu výzkumu a vývoje na inovace a velikosti výrobních odvětví s nízkou kvalifikací (OECD, 2016_[1]).

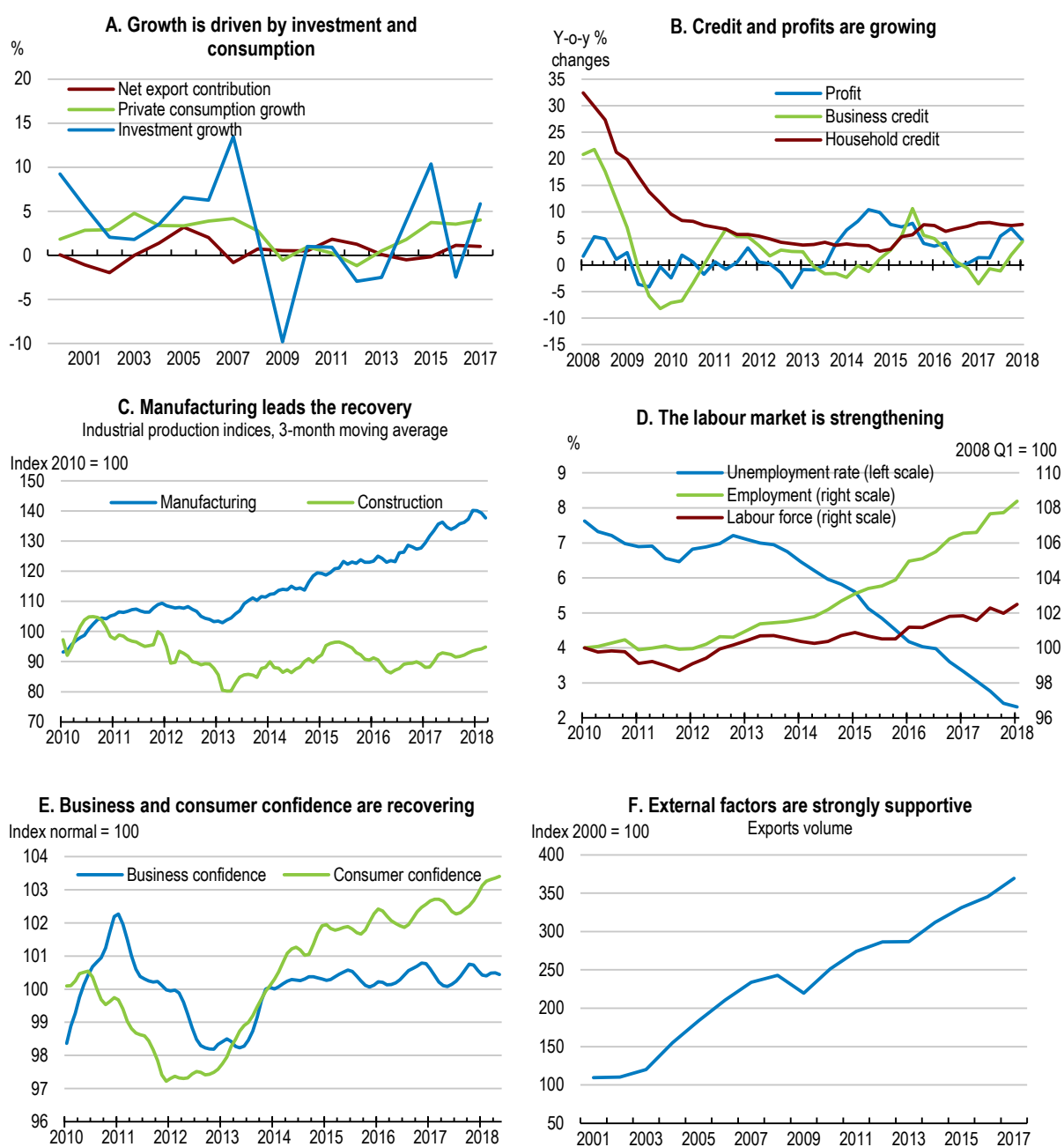
Významným zdrojem poptávky zůstává vývoz, který v roce 2017 vzrostl přibližně o 6 % (Obrázek 8). Velkou část ale představuje reexport dováženého meziprojektu a informačních a komunikačních technologií. Německo je hlavním partnerem této

obousměrné dopravy, neboť český průmysl je úzce integrován do německých hodnotových řetězců (Obrázek 8, Panely A a B). Český průmysl je také dobře integrován do hodnotových řetězců střední a východní Evropy.

Saldo běžného účtu bylo za poslední čtyři roky pozitivní (Obrázek 8, Panel C), což přispívalo k akumulaci devizových rezerv. Kurzová politika České národní banky navíc vedla k další akumulaci devizových rezerv, která měla zabránit posilování koruny od roku 2013 do roku 2017. Po ukončení této politiky měnového kurzu v dubnu 2017 se rezervy začaly v poměru k HDP snižovat a koruna posilovat.

Inflace se v roce 2017 výrazně zvýšila a dosáhla v průměru 2,5 % po té, co po tři roky dosahovala přibližně 0,5 % (Obrázek 11). Co se týče nabídky, nízká nezaměstnanost v kombinaci s mnoha volnými pracovními místy vedla ke zrychlení růstu mezd, což následně vedlo k nárůstu jednotkových nákladů práce (viz část 0). K růstu inflace dále přispívaly rostoucí ceny ropy. Co se týče poptávky, silná spotřeba domácností inflaci zvyšovala. Klíčovými faktory přispívajícími k inflaci jsou ceny potravin a nealkoholických nápojů.

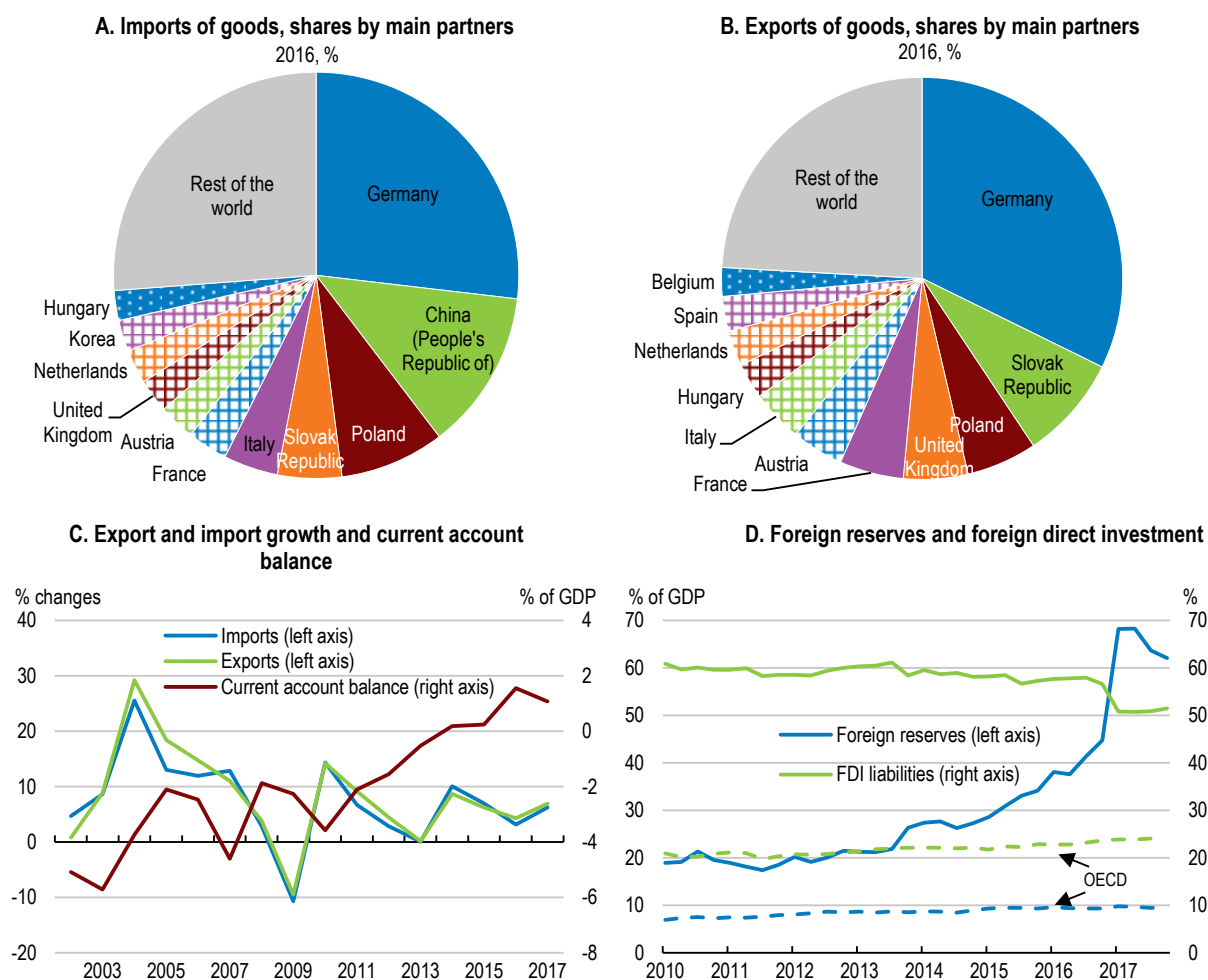
Obrázek 7. Vývoj české ekonomiky



Zdroj: OECD (2018), OECD Economic Outlook (database); Česká národní banka; OECD (2018), OECD Quarterly National Accounts (databáze) a OECD Main Economic Indicators (databáze).

A. Growth is driven by investment and consumption	A. Růst je způsoben investicemi a spotřebou
Net export contribution	Čistý příspěvek vývozu
Private consumption growth	Růst soukromé spotřeby
Investment growth	Růst investic
B. Credit and profits are growing	B. Úvěry a zisky rostou
Y-o-y % changes	Meziroční změny

Profit	Zisky
Business credit	Podnikatelské úvěry
Household credit	Úvěry domácností
C. Manufacturing leads the recovery	C. Oživení je taženo výrobou
Industrial production indices, 3.month moving average	Indexy průmyslové výroby, 3měsíční klouzavý průměr
Manufacturing	Výroba
Construction	Stavebnictví
D. The labour market is strengthening	D. Trh práce posiluje
Unemployment rate (left scale)	Míra nezaměstnanosti (levá stupnice)
Employment (right scale)	Zaměstnanost (pravá stupnice)
Labour force (right scale)	Pracovní síla (pravá stupnice)
E. Business and consumer confidence are recovering	E. Důvěra podnikatelů a spotřebitelů se zvyšuje
Business confidence	Podnikatelská důvěra
Consumer confidence	Spotřebitelská důvěra
F. External factors are strongly supportive	F. Vnější faktory jsou silně podporující
Exports volume	Objem vývozu

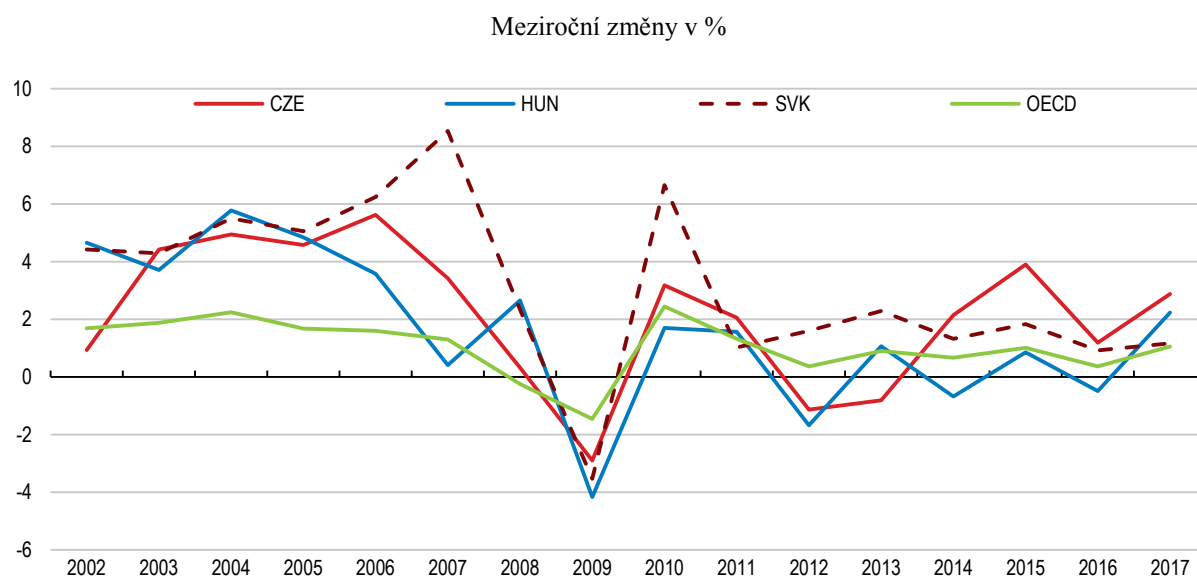
Obrázek 8. Země EU jsou hlavními obchodními partnery České republiky


Zdroj: OECD (2018), OECD International Trade by Commodity Statistics (databáze); OECD Economic Outlook (databáze) and OECD Resilience (databáze).

A. Imports of good, shares by main parters	A. Dovoz zboží, podíly hlavních partnerů
Rest of the world	Zbytek světa
Germany	Německo
China (People's Republic of)	Čína (ČLR)
Poland	Polsko
Slovak republic	Slovenská republika
Italy	Itálie
France	Francie
Austria	Rakousko
United Kingdom	Spojené království
Netherlands	Nizozemsko
Korea	Jižní Korea
Hungary	Maďarsko
B.Exports of goods, shares by main parters	B. Vývoz zboží, podíly hlavních parterů
C. Export and import growth and current account balance	C. Růst vývozu a dovozu a zůstatek běžného účtu

Imports (left axis)	Dovozy (levá osa)
Exports (left axis)	Vývozy (levá osa)
Current account balance (right axis)	Zůstatek běžného účtu (pravá osa)
% of GDP	% HDP
% changes	Změna v %
D. Foreign reserves and foreign direct investment	D. Zahraniční rezervy a přímé zahraniční investice
Foreign reserves (left axis)	Devizové rezervy (levá osa)
FDI liabilities (right axis)	Přímé zahraniční investice - závazky (pravá osa)

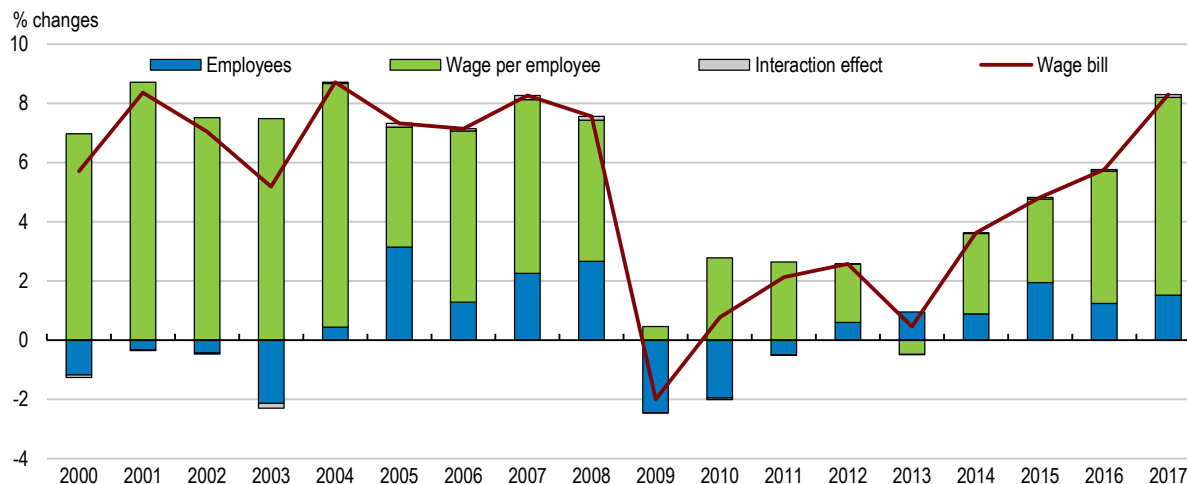
Obrázek 9. Produktivita práce ožívuje



Zdroj: OECD (2018), OECD Economic Outlook (databáze).

Obrázek 10. Růst objemu mezd a platů zrychluje

Rozložení růstu objemu mezd a platů



Zdroj: OECD (2018), OECD Economic Outlook (databáze).

% changes	Změna v %
Employees	Zaměstnanci
Wage per employee	Mzda na zaměstnance
Interaction effect	Následek vzájemného působení
Wage bill	Objem mezd a platů

Vyhledky a rizika

Očekává se, že hospodářský růst v roce 2018 zpomalí hlavně kvůli omezené nabídce práce. Ovšem dokonce i ve výši 3,8 % bude růst nad očekávaným potenciálem (Tabulka 1). Zvyšování mezd a zaměstnanosti udrží vysokou spotřebu domácností a domácí poptávku. Zvýšení mezd ve veřejném sektoru v průměru o 10 % v roce 2018 přispěje ke zvýšení poptávky. Rovněž se očekává, že se soukromé investice zvýší díky příznivým úvěrovým podmínkám a většímu čerpání evropských strukturálních a investičních fondů. Navíc relativní vyšší náklady na práci než kapitál by měly stimulovat investice do fyzického kapitálu. Také investice do bydlení bude i nadále zvyšovat vysoká poptávka po bydlení a cenový vývoj. Čistý příspěvek zahraničního sektoru k růstu měl být nižší, protože dovoz a vývoz by měly růst stejným tempem. Očekává se, že rostoucí mzdy a silná spotřeba domácností budou v roce 2018 udržovat roční inflaci mírně nad cílovou hodnotou 2 % stanovenou centrální bankou.

Rizika se stejnoměrně odvíjejí jak od domácích, tak i vnějších faktorů. Vývoj na trhu práce by mohl omezit růst nebo dokonce způsobit větší zpomalení růstu, než se očekávalo. Za prvé, míra nezaměstnanosti klesne na dno, jelikož sezónně upravená míra nezaměstnanosti ve věkové skupině 15-64 let poklesla v dubnu 2018 na 2,3 % (CZSO, 2018_[2]). Počet volných pracovních míst v dubnu přesáhl 267 000 navzdory růstu míry participace. Nárůst inflace a mezd a pomalejší posilování směnného kurzu mohou také vést k normalizaci úrokových sazeb rychlejším tempem, než se očekávalo, čímž by se zvýšil úrokový diferenciál k eurozóně. To by urychlilo posilování koruny a negativně ovlivnilo vývoz a růst (Tabulka 1). Další riziko představuje rychlý růst cen.

Existují také náznaky přehřátí, protože ekonomika roste nad svůj potenciál, mzdy se rychle zvyšují a trh práce je napjatý. Tato dynamika představuje riziko silného nárůstu inflace, vyžadujícího brzké intervence centrální banky a výraznější posilování směnného kurzu, než se očekávalo.

Z hlediska zahraničí je česká ekonomika obzvláště citlivá na narušení obchodního prostředí vzhledem k její značné integraci do globálních hodnotových řetězců (Tabulka 2, Box 2). Vývozy vyjádřené pomocí přidané hodnoty přispívají k přibližně 45 % HDP (OECD, 2017^[3]). Spojené státy a Spojené království jsou druhou a třetí destinací, pokud jde o vývozy České republiky dle přidané hodnoty. Prudké zvýšení dovozních cel by proto bylo pro růst škodlivé. Stejně tak by vyhlídky růstu narušil nevládnutý Brexit.

Tabulka 2. Potenciální oblasti zranitelnosti české ekonomiky

Šok	Potenciální dopad
Omezení volného pohybu zboží a služeb po Brexitu.	Česká ekonomika je vnitrozemská a do značné míry integrovaná do evropských hodnotových řetězců a byla by zasažena zásadními změnami ovlivňujícími tok zboží a služeb v celé Evropě.
Rostoucí protekcionistické tlaky v oblastech obchodu a investic	Škodlivé dopady by mělo zvýšení cel ovlivňujících meziprodukty výrobních odvětví.

Měnová, finanční a fiskální politika na podporu stability a blahobytu

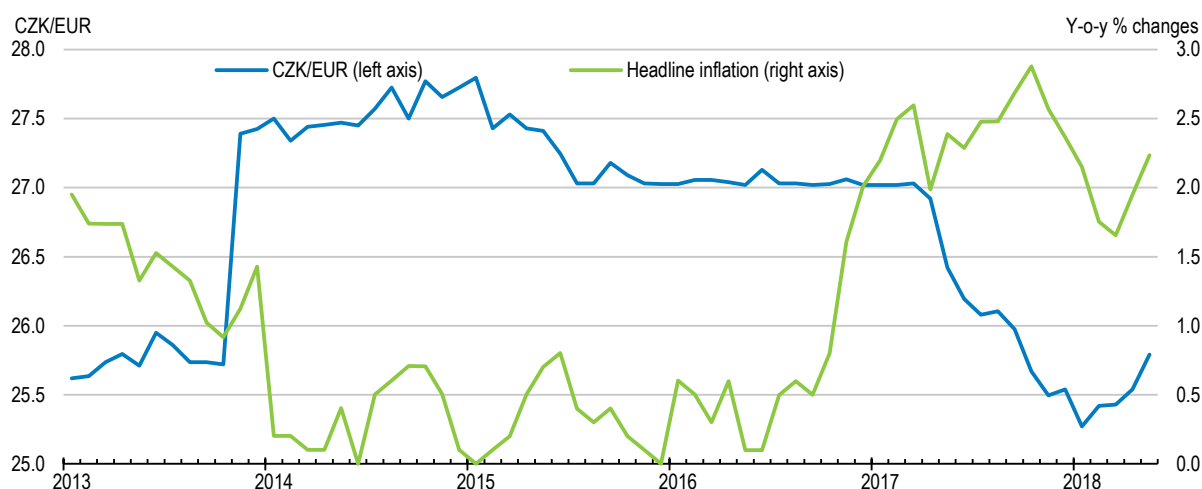
Vývoj měnové politiky a směnného kurzu

Česká národní banka (ČNB) se zavázala k režimu inflačního cílování a pohyblivému směnnému kurzu. V souvislosti s přetrvávajícím deflačním rizikem použila ČNB v listopadu 2013 směnný kurz jako další politický nástroj v rámci své strategie cílování inflace. ČNB zejména zakročila nákupem devizových rezerv (70 % HDP v dubnu 2017) na devizovém trhu, aby udržela korunu nad prahovou hodnotou stanovenou na 27 Kč vzhledem k euru. V dubnu 2017 ČNB oznámila ukončení politiky prahové hodnoty směnného kurzu. V následujících měsících koruna postupně a průběžně posilovala a do konce roku 2017 dosáhla hodnoty 25,50 CZK/EUR. Ukončení politiky prahové hodnoty směnného kurzu je vítaným vývojem.

Vzhledem k tomu, že se inflace v průběhu roku 2017 výrazně zvýšila, ČNB v srpnu roku 2017 poprvé za pět let zvýšila úrokové sazby. Dále následovaly další dvě zvýšení, přičemž základní sazba byla stanovena na 0,75 % (březen 2018). Růst úrokové sazby je potřebný k tomu, aby se zabránilo nárůstu inflace.

Vzhledem k růstu mezd a inflace by měnová politika měla úrokové sazby dále postupně zvyšovat, protože inflace zůstává v blízkosti cílové hodnoty a pozorně sledovat vliv inflace na vývoj trhu práce. Pokud by ekonomika vykazovala inflační známky přehřátí, ČNB by měla být připravena odpovídajícím způsobem zvýšit sazby. Rychlejší tempo růstu úrokových sazeb v České republice zvýší úrokový diferenciál vzhledem k eurozóně a přispěje k posilování koruny. Posilování směnného kurzu však bude mít tendenci tlumit ekonomickou aktivitu a zpomalovat inflační tlaky, zejména pro dovážené zboží a služby (Obrázek 11).

Obrázek 11. Směnný kurz posiluje a inflace je kolem cílové hodnoty



Zdroj: Výpočty založené na OECD (2018), OECD Economic outlook (databáze) and Thomson Reuters Datastream (databáze).

CZK/EUR (left axis)	CZK/EUR (levá osa)
Headline inflation (right axis)	Specifická míra inflace (pravá osa)
Y-o-y % changes	Meziroční změny, v %

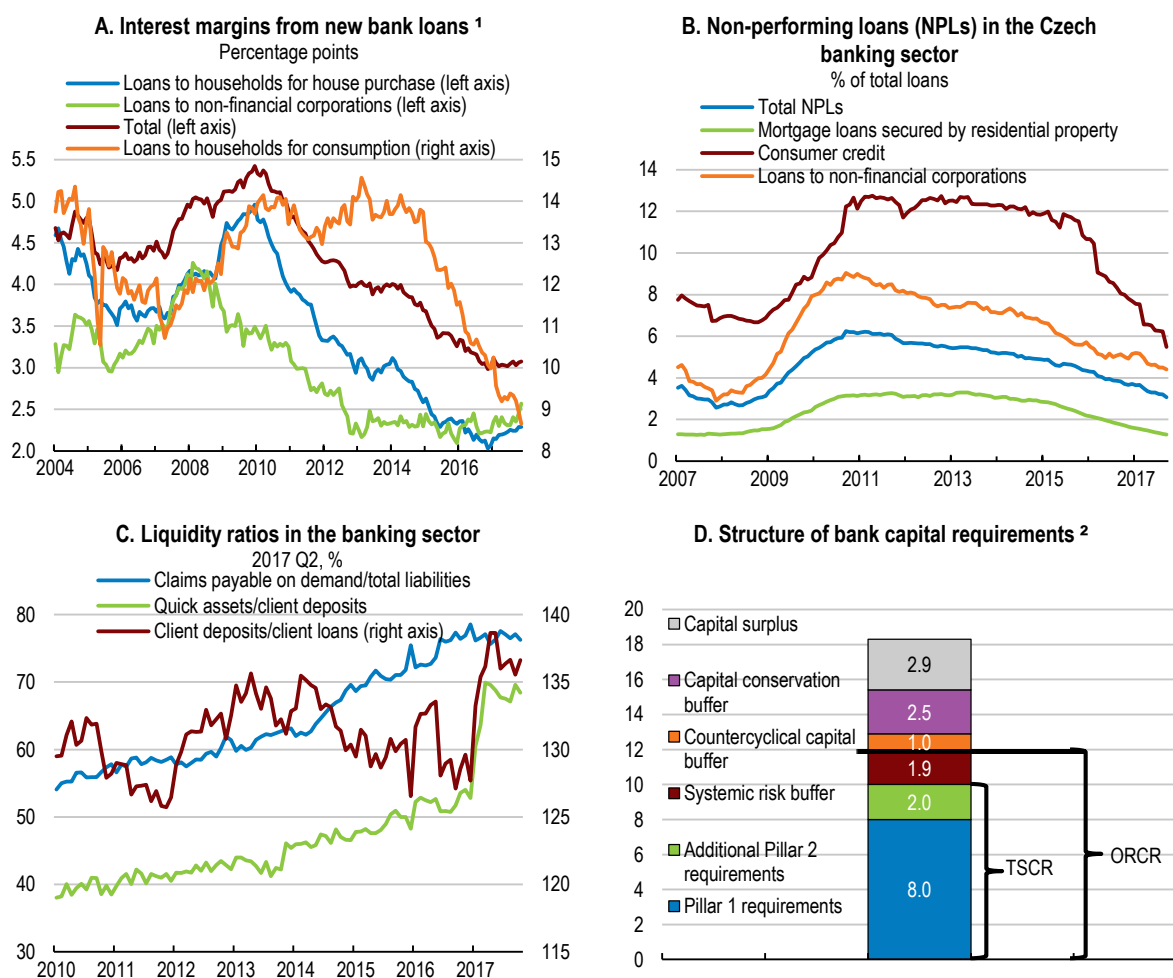
Zranitelnost finančního sektoru

Finanční sektor těží z hospodářského růstu. Jeho síla a odolnost se v průběhu roku 2017 zvýšila navzdory rostoucí úvěrové angažovanosti v sektoru bydlení. Ve skutečnosti se zvětšují zisky bank, které představují 80 % finančního sektoru. Rentabilita aktiv činí 1,1 % v porovnání s 0,5 % v Evropské unii (Czech National Bank, 2017^[4]).

Vysoké zisky v bankovním sektoru jsou zajišťovány rostoucími úvěry domácností a velkými úrokovými maržemi (Obrázek 12). Zejména marže spotřebitelských úvěrů zůstává vysoká, na úrovni 8,6 procentního bodu. Navíc úvěry v selhání ve všech kategoriích výrazně poklesly na 3% z celkového počtu v roce 2017 (Obrázek 12). Struktura finančních prostředků bank se jeví jako robustní, jelikož poměr úvěrů ke vkladům zůstává nízký a celková zadluženost je ve srovnání s většinou zemí OECD nízká. Poměry likvidity nevykazují v krátkodobém horizontu vysoké riziko expozice, jelikož bankovní aktiva jsou vysoká (Obrázek 12).

Banky mají také silné rezervy ve srovnání s kapitálovými požadavky. Kromě celkových kapitálových požadavků Česká národní banka přidala další dva kapitálové požadavky: rezervu na zachování kapitálu a proticyklickou kapitálovou rezervu. Banky v České republice do konce roku 2017 překročily tyto požadavky o 2,9 procentního bodu (Obrázek 12, Panel D). Vzhledem k tomu, že cena rizika zůstává nízká kvůli nízkým úrokovým sazbám a úvěry rychle rostou, ČNB zavedla v lednu roku 2017 proticyklickou rezervu ve výši 0,5 %. Cyklická složka systémového rizika, kterou představuje zvyšující se úvěr, je přetrvávající, a proto se navýšení proticyklických kapitálových rezerv na 1,5 % s účinností od 1. července 2018 zdá být nutné. Navíc proticyklická rezerva zatím neovlivňuje dostupnost úvěrů nebo náklady na kapitál. Tato obezřetnostní pravidla jsou v souladu s nejlepšími postupy v zemích OECD.

Obrázek 12. Náchylnost na finanční zranitelnost je nízká



A. Interest margins from new bank loans	A. Úrokové rozpětí z nových bankovních úvěrů
Percentage points	Procentní body
Loans to households for house purchase (left axis)	Úvěry domácnostem na nákup nemovitosti (levá osa)
Loans to non-financial corporation (left axis)	Úvěry nefinančním společnostem (levá osa)
Total (left axis)	Celková částka (levá osa)
Loans to households for consumption (right axis)	Úvěry domácnostem na spotřebu (pravá osa)
B. Non-performing loans (NPLs) in the Czech banking sector	B. Úvěry v selhání (NPL) v českém bankovním sektoru
% of total loans	% z celkových úvěrů
Total NPLs	Celkové úvěry v selhání
Mortgage loans secured by residential property	Hypoteční úvěry zajištěné obytnými nemovitostmi
Consumer credit	Spotřebitelský úvěr
Loans to non-financial corporations	Úvěry nefinančním společnostem
C. Liquidity ratios in the banking sector	C. Poměry likvidity v bankovním sektoru
Claims payable on demand/total liabilities	Pohledávky splatné na požádání/celkové závazky
Quick assets/client loans (right axis)	Rychlá aktiva/klientské úvěry (pravá osa)
D. Structure of bank capital requirements	D. Struktura kapitálových požadavků banky
Capital surplus	Přebytek kapitálu
Capital conservation buffer	Rezerva pro zachování kapitálu
Countercyclical capital buffer	Proticyklický kapitálový rezervní fond

Systemic risk buffer	Systémová riziková rezerva
Additinal Pillar 2 requirements	Požadavky na dodatečný pilíř 2
Pilla 1 requirements	Požadavky pilíře 1
TSCR	TSCR
ORCR	ORCR

1. Úroková marže představuje rozdíl mezi výpůjčními a zápůjčními úrokovými sazbami bank.
2. TSCR znamená celkové požadavky kapitálového požadavku na přezkoumání a hodnocení procesů dohledu nebo celkové požadavky na kapitál SREP. „Celkové kapitálové požadavky“ představují součet TSCR a všech rezerv. ORCR znamená „Jiné příslušné kapitálové požadavky“ a jedná se o součet TSCR a rezervy ke krytí systémového rizika.

Zdroj: Česká národní banka.

Vývoj trhu s nemovitostmi vyvolává určité obavy. Nízké úrokové sazby v kombinaci se zlepšujícími se ekonomickými vyhlídkami a rostoucími příjmy vedly ke zvýšení poptávky po nemovitostech. Půjčky na nákup nemovitostí v posledních dvou letech vzrostly (Obrázek 13, Panel A) a dosahují historicky nejvyšších úrovní. Nárůst tempa růstu úvěrů a omezení nabídky se odráží ve zvyšování cen nemovitostí. Sektor bydlení zaznamenal v roce 2017 nejvyšší míru růstu cen mezi zeměmi EU (Obrázek 13, Panel C). Ceny bydlení navíc rostou rychleji než mzdy, ačkoli v prvním čtvrtletí roku 2018 mírně zpomalily. Zadlužení domácností se proto zvyšuje a banky jsou zranitelné vůči poklesu příjmů domácností.

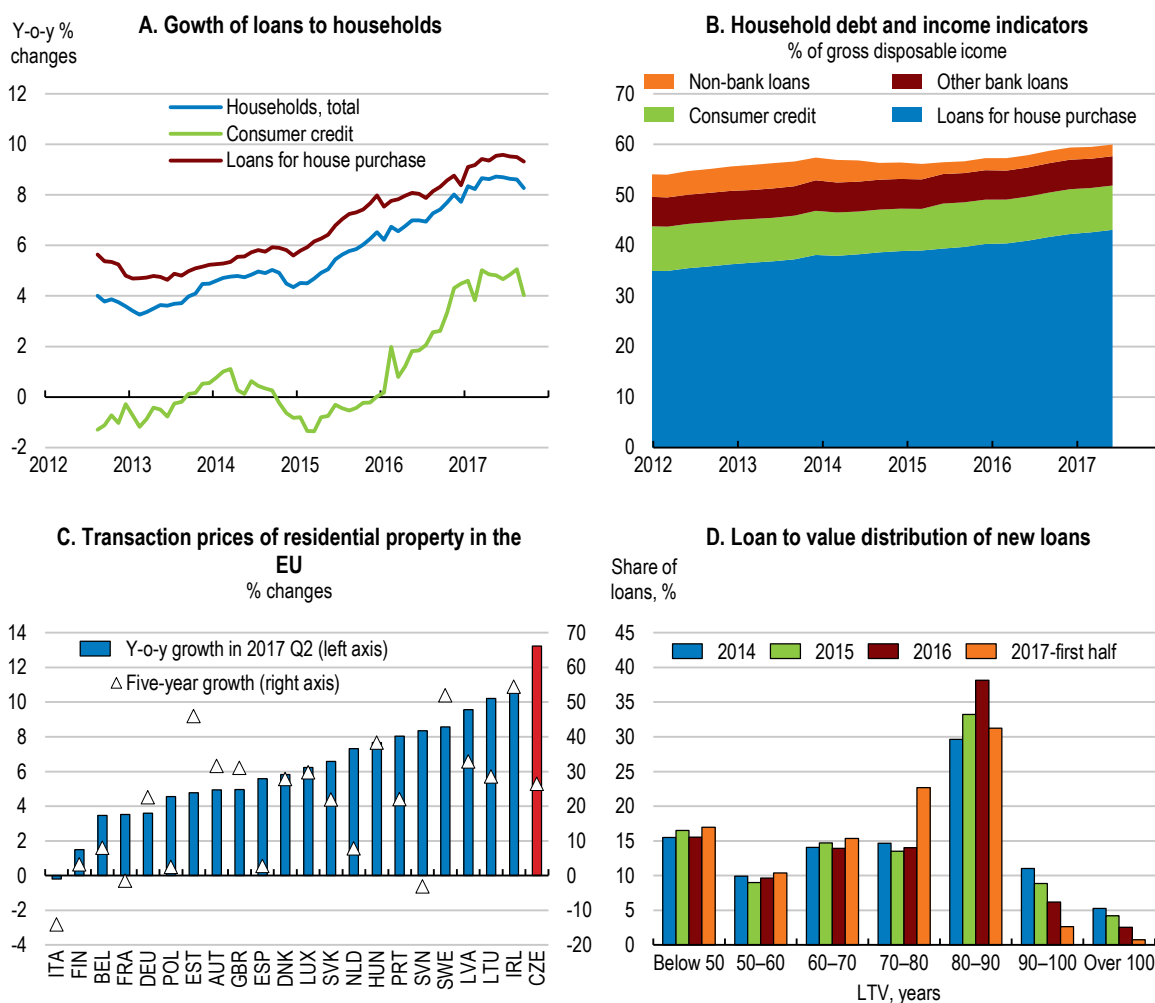
Zvyšování cen nemovitostí je také důsledkem omezení na straně nabídky. Regulatorní překážky při obdržení stavebního povolení jsou vysoké, je vyžadováno v průměru splnění 21 postupů ve srovnání s přibližně 12,5 v zemích OECD (World Bank, 2018_[5]). Samotná doba mezi plánováním a dokončením stavebního projektu může trvat několik let (OECD, 2017_[6]).

Aby se omezila expozice bank vůči trhu s bydlením a aby se zajistilo, že vypůjčitelé budou úvěruschopní, zavedla ČNB v letech 2015 a 2017 různá obezřetnostní opatření, zejména poměry půjčky a hodnoty (LTV). Například se doporučuje, aby poměr LTV bez maloobchodního úvěru zajištěného obytnými nemovitostmi přesahoval 90 %. Banky jsou také pobízeny, aby omezily úvěry, u kterých je poměr LTV mezi 80-90 % na 15% svého portfolia na čtvrtletní bázi. Bankám a poskytovatelům úvěrů se také doporučuje obezřetně posuzovat žádost o úvěry klientů, jejichž poměr dluhu k příjmu přesahuje osm nebo jejichž poměr dluhové služby (tj. úrokových výdajů) k příjmu přesahuje 40 %. Od října 2018 by dluh neměl přesáhnout devítinásobek čistého ročního příjmu dlužníků a poměr dluhové služby k příjmu by neměl překročit 45 %. Tyto obezřetnostní ukazatele jsou pouze doporučeními a nejsou závazné, což omezuje jejich účinnost. ČNB může k ovlivňování úvěrového chování bank využívat pouze souhrnné nástroje obezřetnosti, zejména dodatečné kapitálové požadavky.

Banky se dosud s těmito doporučeními zcela neztotožnily. Podíl úvěrů s LTV ve výši 80-90 % činil v první polovině roku 2017 31 % a téměř 3 % poskytnutých úvěrů mělo LTV nad 90% (Obrázek 13, Panel D), ačkoli v červnu 2017 se dodržování výrazně zlepšilo. Odhadní cena zástavy navíc s ohledem na normu LTV bývá vyšší (Czech National Bank, 2017_[4]), což zvyšuje expozici bank vůči změnám v ekonomické situaci dlužníků.

ČNB by mohla mít pravomoc stanovit pravidla obezřetnosti platná pro jednotlivé úvěry. Aby se však zabránilo přílišnému omezení úvěrů fyzickým osobám, limity půjček by měly být posuzovány vzhledem k možnostem dlužníků, zejména jejich úrovni příjmů.

Obrázek 13. Vývoj úvěrů a trhu s nemovitostmi vyvolává určité obavy



Zdroj: Česká národní banka; Český statistický úřad a Eurostat.

A. Growth of loans to households	A. Růst úvěrů domácností
Y-o-y % changes	Meziroční změny
Households, total	Domácnosti, celkem
Consumer credit	Spotřebitelské úvěry
Loans for house purchase	Úvěry na nákup nemovitostí
B. Household debt and income indicators	B. Dluh domácností a ukazatele příjmů
% of gross disposable income	% hrubého disponibilního důchodu
Non-bank loans	Nebankovní půjčky
Consumer credit	Spotřebitelské úvěry
Other bank loans	Jiné bankovní úvěry
Loans for house purchase	Úvěry na nákup nemovitostí
C. Transaction prices of residential property in the EU	C. Transakční ceny rezidenčních nemovitostí v EU
% changes	Změna v %
Y-o-y growth in 2017 Q2 (left axis)	Meziroční růst ve 2. čtvrtletí 2017 (levá osa)
Five-year growth (right axis)	Průměrný růst za pět let (pravá osa)
D. Loan to value distribution of new loans	D. Poměr úvěru k ceně u nových úvěrů

Share of loans, %	Podíl úvěrů, %
First half	První polovina
LTV, Years	Poměr úvěru k ceně dle roku

Fiskální politika

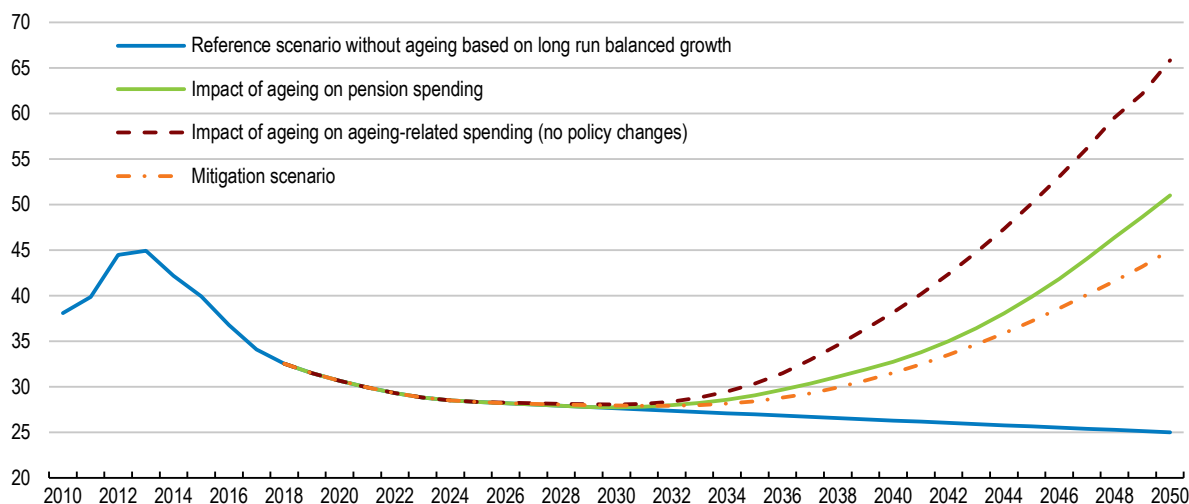
Fiskální pozice je silná, ovšem bude zasažena stárnutím populace. Primární saldo se v roce 2017 meziročně zvýšilo na hodnotu 2,3 % HDP, přičemž přebytku bylo dosaženo třetím rokem v řadě. Proto se poměr dluhu k HDP rychle snižuje a v roce 2017 dosahoval jedné z nejnižších hodnot v OECD, tedy 35 % (dle Maastrichtské definice). Očekává se, že primární saldo zůstane v příštích dvou letech kladné, což dále vede k poklesu vládního dluhu. Hrubý dluh, pohybující se pod hranicí 30 % HDP je pro Českou republiku považován za udržitelný (Fournier and Fall, 2015^[7]). Fiskální rezervy potřebné pro zmírnění nepříznivých šoků se dále odhadují na 10 % HDP (Fall et al., 2015^[8]).

Stárnutí populace však bude z dlouhodobého hlediska veřejné finance zatěžovat (viz část 0). Pokud nebude důchodová politika přizpůsobena ke zmírnění dopadu stárnutí, do roku 2050 se poměr dluhu k HDP zvýší o více než 20 procentních bodů (Obrázek 14). Pokud nebudou podniknuta žádná opatření v oblasti výdajů souvisejících se stárnutím obyvatelstva, poměr dluhu k HDP se dále do roku 2050 zdvojnásobí a do roku 2059 – což je vrcholový rok dopadů stárnutí na výdaje – se ještě zhorší.

Česká republika je odhodlána posílit svůj fiskální rámec, aby zajistila dlouhodobou udržitelnost. V souladu s Evropskou unií a dřívějšími doporučeními OECD jsou zřizovány fiskální instituce (Tabulka 3).

Obrázek 14. Pro řešení budoucích potřeb je určitý fiskální prostor k dispozici

Hrubý vládní dluh, Maastrichtská definice, v % HDP



Reference scenario without ageing based on long run balanced growth	Referenční scénář bez stárnutí založený na dlouhodobém vyrovnaném růstu
Impact of ageing on pension spending	Dopad stárnutí na výdaje na důchody
Impact of ageing on ageing-related spending (no police changes)	Dopad stárnutí na výdaje spojené se stárnutím obyvatelstva (bez změn politik)
Mitigation scenario	Scénář zmírnění dopadu

Poznámka: Výchozí stav tvoří projekce hospodářského výhledu do roku 2019. Předpoklady tedy jsou: růst reálného HDP vede k postupnému uzavření produkční mezery; od roku 2025 HDP roste o 2,5 %; vyrovnaný rozpočet od roku 2025; a průměrná reálná efektivní úroková sazba se do roku 2025 přiblíží ke 2 %. Scénář „dopadu stárnutí na důchodové výdaje“ předpokládá, že zvyšování výdajů na důchody je financováno z deficitu, který v roce 2050 dosáhne 2,6 % HDP. Scénář „dopadu stárnutí populace na výdaje spojené se stárnutím“ je součtem dopadu stárnutí na důchody, zdravotní péči a dlouhodobou péči a předpokládá se, že v roce 2050 deficit dosáhne 4 % HDP. Scénář „zmírňování“ předpokládá, že polovina výdajů souvisejících se stárnutím obyvatelstva je financována z rostoucích příjmů a omezením nárůstu výdajů.

Zdroj: Výpočty založené na OECD (2018), OECD Economic Outlook (databáze).

Tabulka 3. Minulá doporučení k posílení fiskálního rámce

Doporučení v průzkumech	v předchozích	Provedené kroky
Zaveďte nový fiskální rámec a fiskální radu.		<p>Zákony o rozpočtové odpovědnosti vstoupily v platnost v únoru 2017. Je stanoven střednědobý rozpočtový cíl, který by měl zajistit dlouhodobou udržitelnost veřejných financí. Jsou zřízeny dvě nezávislé instituce, které sledují dodržování fiskálních pravidel:</p> <ul style="list-style-type: none"> Národní rozpočtová rada (členové jmenováni dne 25. ledna 2018): kontrola dodržování fiskálních pravidel a posouzení dopadu vládních opatření na dlouhodobou udržitelnost veřejných financí Výbor pro rozpočtové prognózy (členové jmenováni dne 30. dubna 2018): ověření věrohodnost makroekonomických a fiskálních predikcí použitých v rozpočtovém procesu.
Snižte výhody výdělečné činnosti z sociálních příspěvků a příjmu fyzických osob.	samostatně z hlediska a daně z	Od ledna 2018 došlo k 50 % snížení paušálního výdajového limitu (na 1 milion Kč) pro podnikatele. Toto opatření snižuje fiktivní vykazování zaměstnanosti jako samostatně výdělečné činnosti a sblíží úroveň zdanění osob samostatně výdělečně činných se zaměstnanci.

Nastavení fiskální politiky bylo v posledních dvou letech restriktivní (Tabulka 4). Zatímco více veřejných výdajů by přispělo k udržení dynamiky růstu v roce 2016 a k posílení inflace, nastavení fiskální politiky v roce 2017 bylo v kontextu silného růstu a inflace vhodné. Fiskální politika by kvůli známkám přehřívání neměla být procyklická. Vládní investice klesly z vrcholu 5,1 % HDP v roce 2015 na přibližně 3,3 % HDP v roce 2016 a v roce 2017. Vládní investice by se měly v roce 2019 opět zvýšit díky urychlení čerpání prostředků z fondů EU. Výše vládních výdajů, i když zůstává stabilní vůči HDP (Tabulka 4), roste mírně rychleji než HDP. Vládní výdaje se v roce 2017 zvýšily o 5 % a v roce 2018 se očekává nárůst o 6 %.

Hlavními hnacími faktory růstu vládních výdajů jsou:

- Důchody, které vzrostly o 4 % částečně kvůli změnám ve vzorci indexace (viz oddíl 0).
- Dávky pro osoby se zdravotním postižením a na dlouhodobou péči.
- Dávky pro rodiny s dětmi zejména na podporu návratu matek na trh práce a zavedení otcovské dovolené.
- Platové tarify státních zaměstnanců, které se zvýší o 10 %, s výjimkou učitelů, jejichž platy se od listopadu 2017 zvýšily o 15 %, a zaměstnanců ve zdravotnictví, jejichž tarify se v lednu 2018 zvýšily o 10 %. Objem mezd a platů v sektoru vládních institucí by měl v roce 2018 vzrůst nejméně o 7 % (Ministry of Finance, 2018_[9]).

Tato opatření jsou částečně v souladu s dřívějšími doporučeními OECD, pomoci ženám s dětmi prostřednictvím zvýšení rodinných dávek, aby se dále podílely na trhu práce.

Rovněž potvrzují, že jsou veřejné výdaje vychýleny směrem k sociálním výdajům a méně k investicím do infrastruktury, výzkumu a vývoje a vzdělávání. Dynamika veřejných investic je i nadále tažena převážně investicemi spolufinancovanými z prostředků EU, což znamená vysokou volatilitu a může vést ke zpoždění investic do důležitých infrastruktur, jako jsou dálnice a železnice. Budoucí růst platů ve veřejném sektoru by měl být navázán na růst produktivity práce v ekonomice.

Tabulka 4. Fiskální pozice je odolná

	Procento HDP				
	2015	2016	2017 ¹	2018 ¹	2019 ¹
Výdaje a příjmy					
Celkové příjmy	41,1	40,2	40,3	40,2	39,8
Celkové výdaje	41,7	39,4	38,8	38,6	38,4
Čisté úrokové platby	0,9	0,8	0,6	0,6	0,5
Saldo					
Saldo sektoru vládních institucí	-0,6	0,7	1,6	1,6	1,4
Cyklicky očištěné saldo ²	-0,8	0,7	0,8	0,4	0,1
Strukturální saldo ²	-0,6	0,7	0,8	0,4	0,1
Primární strukturální saldo ²	0,4	1,4	1,4	1,0	0,7
Veřejný dluh					
Hrubý dluh	52,0	47,7	43,9	41,7	39,8
Hrubý dluh (Maastrichtská definice)	40,0	36,8	34,6	32,4	30,5
Čistý dluh	20,0	17,2	12,2	10,0	8,1

1. Prognózy

2. Jako procento potenciálního HDP

Zdroj: OECD (2018), *OECD Economic Outlook 103 (databáze)*.

Vládní příjmy díky rostoucí ekonomice silně rostou. Příjmy se v roce 2017 zvýšily o 6,5 % ve srovnání s 1,5 % v roce 2016 (Ministry of Finance, 2018_[10]) a předpokládá se, že v roce 2018 zůstanou na vysoké úrovni. Zvýšení spotřeby domácností a zavedení elektronické evidence tržeb a kontrolního hlášení k DPH zvyšují příjmy z DPH, které v roce 2017 vzrostly o 9,5 %. To také mělo vliv na daňové úniky, které v poslední době klesly (European Commission, 2018_[11]). Výběr daně z příjmů fyzických osob a příspěvků na sociální zabezpečení se v roce 2017 výrazně zvýšil a předpokládá se, že v roce 2018 zůstane vysoký, a to na základě růstu zaměstnanosti a mezd.

Česká republika vynaložila značné úsilí na zvýšení výběru DPH. Odhady mezery DPH provedené pro všechny členské státy EU vykazují v České republice v posledních 4 letech sestupný trend ztrát příjmů. Odhady je však třeba vykládat s přihlédnutím k podvodům s DPH a daňovým únikům. Přestože mezera z DPH představuje míru ztrát z příjmů z DPH kvůli podvodům a neplnění daňové povinnosti vyjádřených jako rozdíl mezi skutečně vybraným příjmem z DPH a teoretickou částkou, která se očekává, že bude vybrána, může být také ovlivněna bankroty a daňovými nedoplatky, stejně jako problémy ve vykazování v národním účetnictví. Nicméně mezera DPH (16,48 %) v České republice nadále zůstává nad průměrem EU (12,77 %) a pokračující ostražitost a úsilí o další snížení tohoto výpadku jsou proto oprávněné. Je třeba zejména zvážit další odstranění možných komplikací z diferenciací sazeb a výjimek, neboť je obecně známo, že mají negativní dopad na dodržování předpisů.

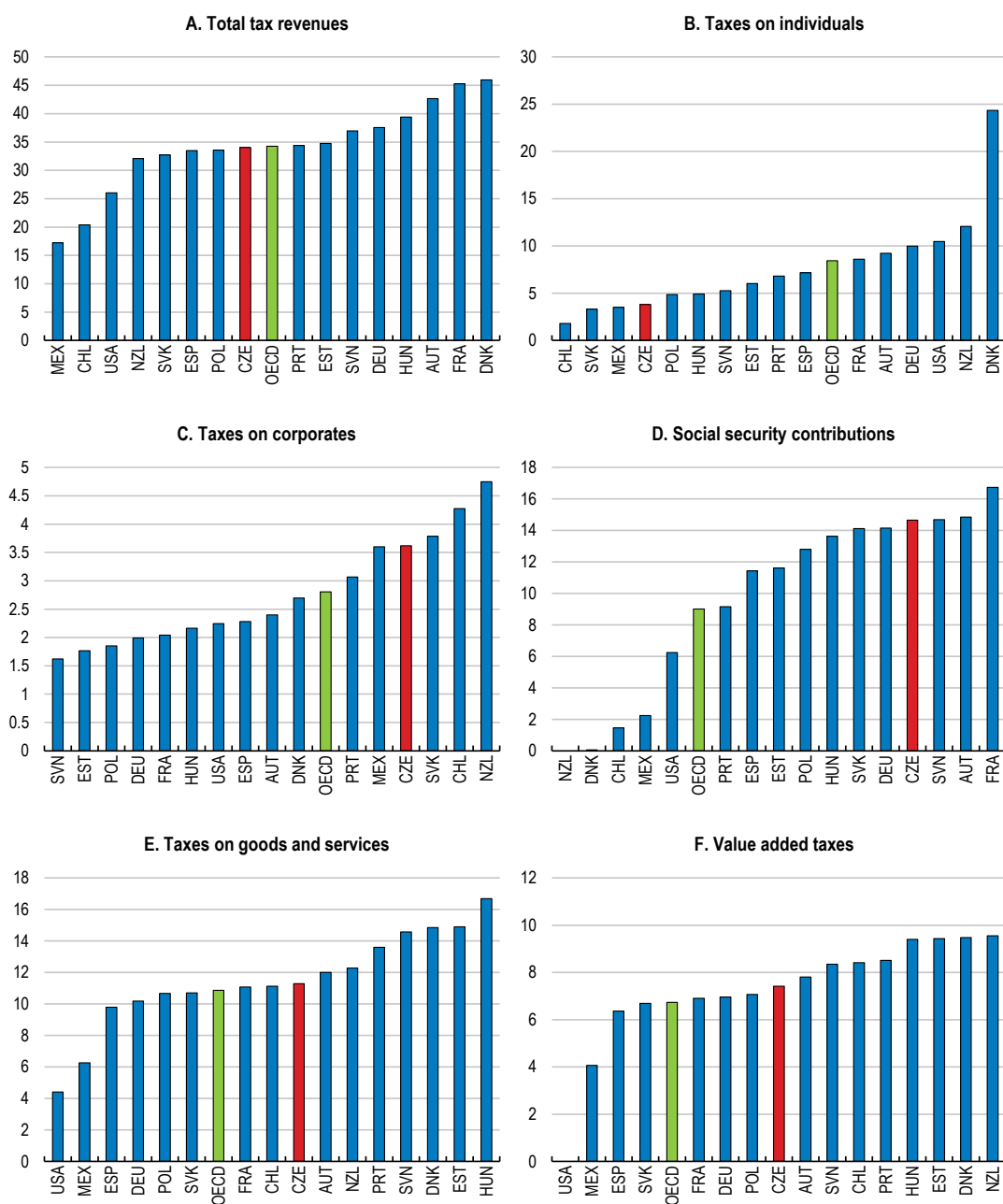
České republice se také doporučuje, aby pečlivě zacílila opatření proti podvodům v těch odvětvích a v profilech daňových poplatníků, které představují nejvyšší riziko v souladu

se strategiemi pro moderní řízení rizik souvisejících s dodržováním předpisů, a aby se zabránilo tomu, že by dodržování těchto opatření bylo přítěží podnikání v dobré víře. Navíc pravidelné změny daňového systému vytvářejí nejistoty a náklady na dodržování předpisů. Daňový systém by měl směřovat k větší jednoduchosti a menšímu počtu výjimek nebo snížených sazeb a k větší stabilitě.

Struktura vládních příjmů je nevyrovnaná, se silnou závislostí na příspěvcích na sociální zabezpečení. Zatímco vládní daňové příjmy dosahovaly v roce 2016 téměř 35 % HDP, příspěvky na sociální zabezpečení činily 14 % HDP (Obrázek 15). Vybrané příspěvky na sociální zabezpečení v České republice jsou mezi nejvyššími v rámci OECD. Současně jsou příjmy z daní z příjmů fyzických osob nízké (Obrázek 15, Panel B). Příjmy z DPH jsou nad průměrem OECD, ale tržby za zboží a služby jsou blíž k průměru OECD, což naznačuje, že Česká republika relativně méně spoléhá na spotřební daně (možné daně z paliv, resp. ekologicky zaměřené daně).

Obrázek 15. Příjmy sektoru vládních institucí se do značné míry spoléhají na sociální příspěvky

2016 nebo aktuální, % HDP



Zdroj: OECD (2017), Revenue Statistics (databáze).

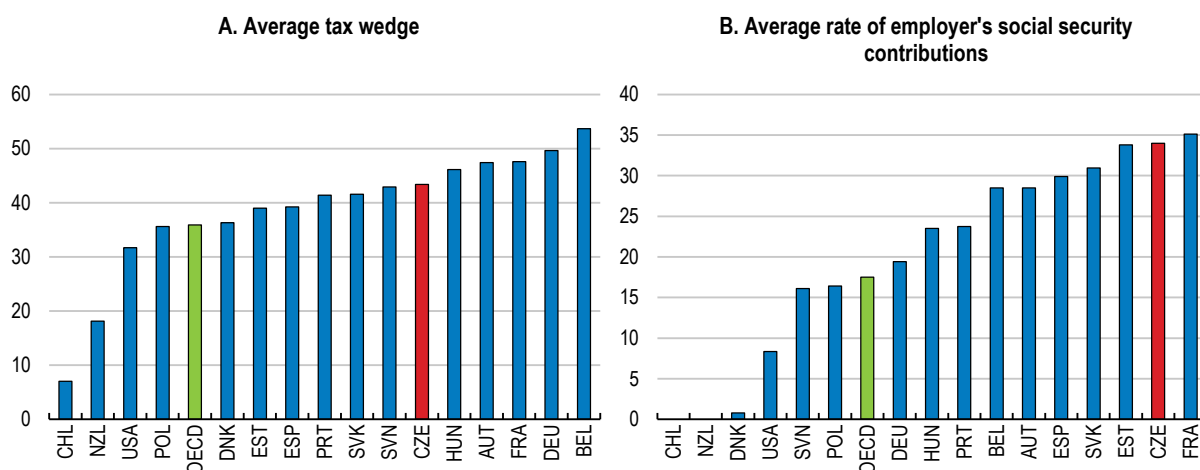
A. Total tax revenues	A. Daňové příjmy celkem
B. Taxes on individuals	B. Daně z příjmů fyzických osob
C. Taxes on corporates	C. Daně z příjmů právnických osob
D. Social security contributions	D. Příspěvky na sociální zabezpečení
E. Taxes on goods and services	E. Daně na zboží a služby
F. Value added taxes	F. Daň z přidané hodnoty

Nerovnováha ve struktuře vládních příjmů přispívá k relativně vysokým nákladům na pracovní sílu. Daňové zatížení je 6. nejvyšší v rámci celé OECD a průměrná míra sociálních příspěvků zaměstnavatelů je druhá nejvyšší (Obrázek 16). Doposud to neškodilo výkonnosti trhu práce, zejména zaměstnanosti, pouze proto, že průměrná mzda je v porovnání s jinými zeměmi EU nízká. Česká republika skutečně vybudovala svou komparativní výhodu díky nízké mzdě, aby přilákala přímé zahraniční investice, zejména ve zpracovatelském průmyslu.

Nicméně vzhledem k tomu, že konvergence mezd směrem k průměru OECD a EU pokračuje a vzhledem k nedávnému zrychlení růstu mezd se vysoká úroveň zdanění mezd může stát tíživá. K udržení konkurenceschopnosti v oblasti mezd by vláda měla zvážit přesun části financování sociální ochrany z mezd směrem k daním ze zboží a služeb nebo ze všech druhů příjmů (např. kapitálový a majetkový příjem) a ekologické daně. Existuje například prostor pro přesun jednoho procentního bodu HDP ze sociálních příspěvků na příjmy z DPH a/nebo ekologické daně (Tabulka 5). Nepřímé daně jsou méně škodlivé pro růst než zdanění mezd.

Obrázek 16. Fiskální zatížení práce by se mohlo snížit

2017, v procentech



A. Average tax wedge	A. Průměrné daňové zatížení
B. Average rate of employees's social security contributions	B. Průměrná výše příspěvků na sociální zabezpečení zaměstnanců

Poznámka: Daňové zatížení je součtem daně z příjmů fyzických osob a zaměstnanec a příspěvků zaměstnavatele na sociální zabezpečení společně s veškerou mzdovou daní sníženou o peněžní transfery, vyjádřeno jako procentní podíl jednotkových nákladů práce.

Zdroj: OECD (2018), "Taxing Wages: Comparative tables", OECD Tax Statistics (databáze).

Tabulka 5. Scénáře vývoje sazeb DPH k vyrovnání snížení příspěvků na sociální zabezpečení

Sazby DPH, které kompenzují snížení vybraných sociálních příspěvků o jeden procentní bod HDP.

	Skutečnost	Scénář 1:	Scénář 2:	Scénář 3:	Scénář 4:
základní %	21	25	24	24	21
snížená %	15	15	18	15	21
2. snížená %	10	10	13	15	21

Poznámka: Na základě HDP a DPH z roku 2016 získaných z různých sazeb. Tyto simulace neberou v úvahu reakce na změnu daňových sazeb.

Zdroj: Výpočet OECD.

Tabulka 6. Finanční hodnocení fiskálních doporučení

Fiskální doporučení	Dopady na saldo sektoru vládních institucí
Posuňte 1 procentní bod HDP ze sociálních příspěvků na nepřímé daně a/nebo ekologické daně.	Téměř neutrální
Pokračujte v rozšiřování nabídky cenově dostupných zařízení péče o děti přesměrováním prostředků z převodů souvisejících s rodinou	Přímých 0,8 p.b. HDP z výdajů na rodinné příspěvky ve výši 3,3 % HDP.
Podporujte vyšší účast neaktivních osob prostřednictvím speciálního a odborného školení.	-0,7 % HDP
Navažte věk odchodu do důchodu s průměrnou délkou života	+0,2 p.b. HDP v roce 2030 a +0,7 p.b. v roce 2040

Zdroj: OECD

Daně u osob samostatně výdělečně činných zůstávají nižší než u zaměstnanců, což vytváří mezery v daňovém systému. Česká republika má ve srovnání se zeměmi OECD velké množství osob samostatně výdělečně činných z důvodu pobídek vytvořených daňovým systémem. Vyměřený základ pro příspěvky sociálního zabezpečení je stanoven na 50 % zisku, což fakticky snižuje celkové příspěvky osob samostatně výdělečně činných ve srovnání se zaměstnanci. Nedávné reformy zdanění osob samostatně výdělečně činných vedle vysoké tvorby pracovních příležitostí a silného růstu mezd však mohou přispět k malému poklesu počtu osob samostatně výdělečně činných. Některé osoby samostatně výdělečně činné se změnilly na společnosti s ručením omezeným nebo se staly druhotně samostatně výdělečně činnými (což znamená, že jejich podnikání není primárním zdrojem příjmů, mají jiné zdroje příjmu). Omezení výdajových paušálů již bylo v posledních letech zpřísnováno. Limit výdajových paušálů byl od ledna 2018 dále snížen. Pro osoby samostatně výdělečně činné s příjmy do 1 milionu Kč (přibližně 40 000 EUR) však zůstává daňový systém výhodný.

Nižší vyměřovací základ příspěvků na sociální zabezpečení pro osoby samostatně výdělečně činné má přímé důsledky na příspěvek osob samostatně výdělečně činných do systémů zdravotní péče a důchodů a jejich dávek. Zatímco příspěvky osob samostatně výdělečně činných ve zdravotnictví jsou stejné jako u zaměstnanců, důchody osob samostatně výdělečně činných jsou v průměru o 13 % nižší (Šatava, 2017_[12]). Riziko poklesu pod hranici chudoby je vyšší u osob samostatně výdělečně činných v důchodu, což by zvýšilo zátěž veřejných financí prostřednictvím budoucích sociálních dávek.

Současný rámec podněcuje osoby samostatně výdělečně činné k tomu, aby podhodnocovaly svůj příjem. Například příspěvky na zdravotní péči osob samostatně výdělečně činných jsou definovány jako maximální mezi minimální úrovní příspěvků a 13,5 % z poloviny jejich zisku. Mezní efektivní daňová sazba pro ty, kteří vykazují

příjmy nad minimální úrovní příspěvků, se zvýší z 0 na 6,75 %. Proto jsou osoby samostatně výdělečně činné podněcovány k tomu, aby vykázaly příjmy tak, aby přispívaly k minimální výši příspěvků, což činí asi 90 % osob samostatně výdělečně činných. Byly zvažovány různé možnosti zvýšení příspěvků osob samostatně výdělečně činných:

- Vláda by mohla zvážit postupné zvyšování vyměřovacího základu pro příspěvky na zdravotní péči pro osoby samostatně výdělečně činné nebo minimální úrovně příspěvků.
- Kromě zvýšení minimální úrovně příspěvků by osoby samostatně výdělečně činné platily nižší sazbu příspěvku na své příjmy nad prahovou hodnotu. Přestože by takový návrh nezvýšil jejich dávky zdravotní péče, pobídkou by byly vyšší budoucí důchody.

Box 1. Simulace možného dopadu strukturálních reforem

Simulace založené na historických vztazích mezi reformami a růstem v zemích OECD umožňují měřit dopad strukturálních reforem doporučených v tomto průzkumu (tabulka 1). Předběžné odhady předpokládají rychlé a úplné provedení reforem. Reformy zahrnují snížení pojistného na sociální zabezpečení, zvýšení výdajů na vzdělávání a další opatření na nárůst pracovní síly, zejména v oblasti péče o děti. Výsledky v tabulce 7 nejsou plně porovnatelné s výsledky uvedenými v tabulce 6 z důvodu rozdílů v metodice.

Tabulka 7. Potenciální dopad strukturálních reforem na HDP na obyvatele po 10 letech

Strukturální politika	Změna politiky		Celkový vliv na HDP na obyvatele
	2018	Po reformě	
Fiskální politika			
A. Snížení pojistného na sociální zabezpečení	34 %	31 %	1,3 %
Politiky trhu práce¹			
B. Zvýšení výdajů na aktivaci/vzdělávání (2)	7 %	14 %	0,8 %
C. Zvýšení prorodinných naturálních sociálních dávek	0,7 %	1,0 %	2,1 %
D. Zvýšení prorodinných naturálních sociálních dávek (3)	0,7	1,5	5,6 %
Celkem			
A+B+C:			4,2 %
A+B+D:			7,7 %

1. Tabulka 2 uvádí podrobná opatření.
2. Procento HDP na obyvatele
3. Procentní body.

Zdroj: Výpočty OECD dle Balázs and Gal (2016_[13]), "The quantification of structural reforms in OECD countries: A new framework", OECD Journal: Economic Studies, Vol. 2016/1 a Balázs (2017_[14]), "The quantification of structural reforms: taking stock of the results for OECD and non-OECD countries", OECD Economics Department Working Papers v přípravě.

Tabulka 8. Typy reforem používaných při simulacích strukturální reformy

Strukturální politika	Změny strukturální politiky
Fiskální politika	
Snížení pojistného na sociální zabezpečení	Snížení pojistného na sociální zabezpečení, ze kterého se financují důchody, zdravotní péče a dávky v nezaměstnanosti, z 34 % hrubé mzdy na 31 %.
Politika trhu práce	
Zvýšení výdajů na odborné vzdělávání a zaktivnění.	Zvýšení výdajů na nezaměstnané jako procento HDP na jednoho obyvatele.
Zvýšení prorodinných naturálních sociálních dávek	Zvýšení prorodinných naturálních sociálních dávek, například služby péče o děti, z 0,7 % HDP na 1 % nebo 1,5 % přesunem od peněžitých sociálních dávek.

Řešení dlouhodobých výzev v oblasti blahobytu

Sdílení výhod růstu a konvergence

Jak je uvedeno výše, HDP na obyvatele se přibližuje k průměru OECD (Obrázek 1). Konvergence z hlediska příjmů domácností však zaostává (Obrázek 17). Platy

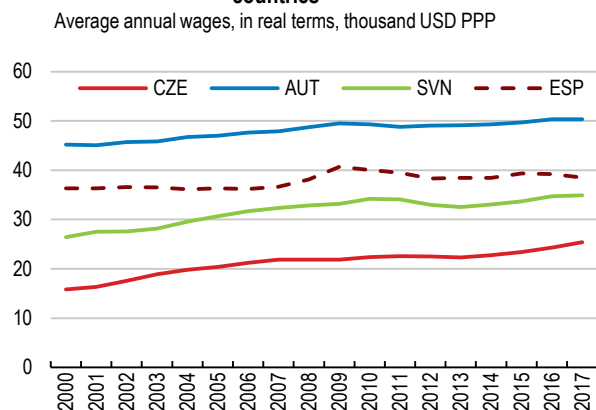
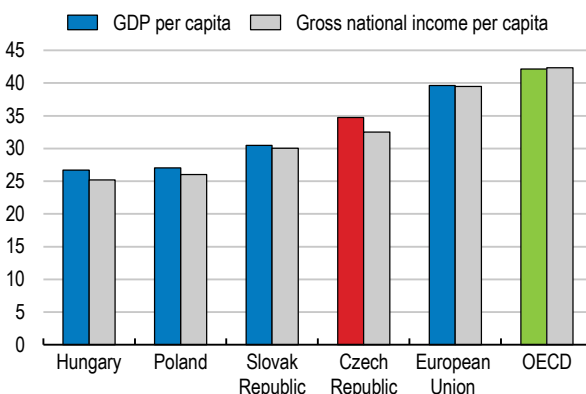
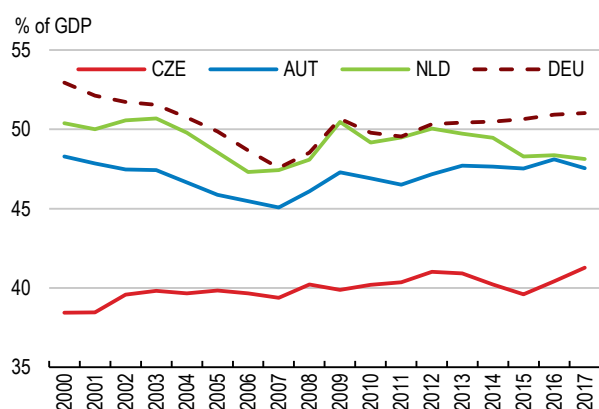
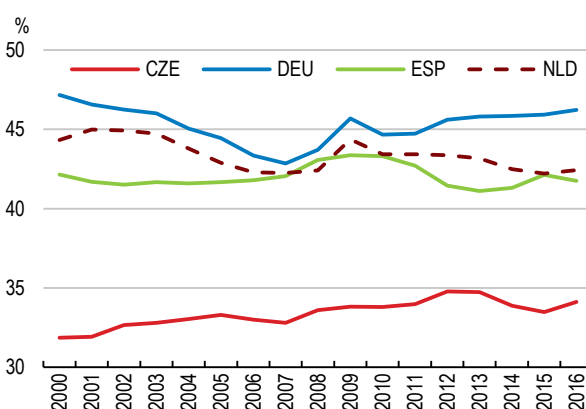
zaměstnanců ve skutečnosti představují 41 % HDP ve srovnání se 45 % u nejvíce vyspělých ekonomik a 51 % v Německu (Obrázek 17, Panel C). Kromě toho je podíl mezd a platů na přidané hodnotě pouze 34 % ve srovnání s 42 % ve Španělsku a Nizozemsku a 46 % v Německu (Obrázek 17, Panel D).

Nízký podíl práce je ovlivněn rozdílem mezi HDP na obyvatele a hrubým národním důchodem, který je mezi nejvyššími mezi zeměmi OECD (Obrázek 17, Panel B). Je to výsledek velkého odlivu příjmů souvisejících s přímými zahraničními investicemi, který podporuje ekonomiku a její začlenění do globálních a regionálních hodnotových řetězců. Toto však znamená, že existuje prostor pro lepší sdílení přidané hodnoty, aby se podpořila větší konvergence s normami OECD (OECD, 2015_[15]).

Nízká úroveň produktivity práce vysvětluje rozdíl v úrovni mezd ve srovnání s vyspělými ekonomikami OECD, což však umožňuje zvýšení mezd bez okamžitého oslabení konkurenceschopnosti firem (Obrázek 18). Během posledních dvou desetiletí přispěly nízké mzdové náklady k velkému přílivu přímých zahraničních investic, které byly zásadní pro integraci ČR do evropských produkčních sítí zásadní (Pavlínek and Ženka, 2015_[16]). Aktuální navyšování mezd je vítáno, nicméně další navýšení by mělo být podpořeno odpovídajícím růstem produktivity práce. Stát by měl lépe využít svou integraci do globálních hodnotových řetězců (GVCs – z angl. Global Value Chains) a posunout hodnotový řetězec směrem k aktivitám založeným na znalostech technologií (Box 2), a to za účelem zvýšení produktivity a zajištění základů pro udržitelný růst mezd.

V České republice převládá modernizace produktů a procesů (Antal, De Castro and Vlčková, 2015_[17]; Pavlínek and Zenka, 2011_[18]). K dosažení ekonomického zhodnocení musí česká ekonomika přejít od nízko-kvalifikovaných činností k vysoce-kvalifikovaným činnostem (Barrientos, Gereffi and Rossi, 2011_[19]), a tím zvýšit tvorby přidané hodnoty a zlepšit pozice podniků v GVCs (Humphrey and Schmitz, 2002_[20]). Aby se usnadnila funkční a cílená modernizace, musí být posíleny inovační schopnosti a musí být vybudováno široké spektrum intelektuálního kapitálu včetně vysokého manažerského know-how s cílem identifikovat nové výnosné produkty (OECD, 2013_[21]; OECD, 2016_[11]). Zásadní je také zajištění odpovídající kvalifikace pracovníků prostřednictvím vzdělávání.

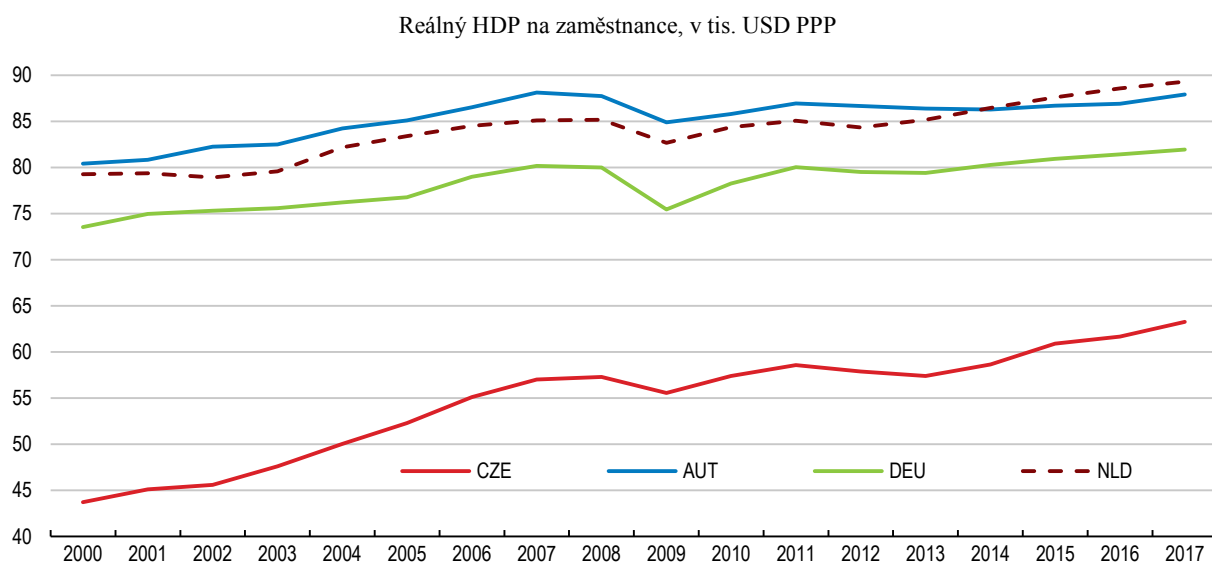
Přínosy ekonomické modernizace mohou mít i vedlejší pozitivní dopady na lokální ekonomiku a přesáhnout tak společnosti, které se přímo účastní v GVCs. Místní firmy mohou například zvýšit produktivitu tím, že se poučí o pokročilých technologiích nebo o správných organizačních a manažerských postupech, i když se nezúčastní GVCs (Saia, Andrews and Albrizio, 2015_[22]). Aby místní firmy mohly těžit z šíření znalostí a technologické adaptace, musí být pracovníci náležitě kvalifikováni (OECD, 2017_[23]; Morrison, Pietrobelli and Rabellotti, 2008_[24]; OECD, 2015_[25]). Tato opatření by mohla podpořit inkluzivnější růst.

Obrázek 17. České úrovně mezd nekonzvergují směrem k normám OECD
A. The Czech wage level is low compared to advanced OECD countries

B. GDP and gross national income, Thousand USD PPP per capita, 2016

C. Compensation of employees

D. Share of wages and salaries in gross value added


Zdroj: OECD (2018), Labour Force Statistics - Decile ratios of earnings (databáze); OECD Economic Outlook (databáze) and OECD National Accounts (databáze).

A. The Czech wage level is low compared to advances OECD countries	A. Česká mzdová úroveň je v porovnání s pokroky zemí OECD nízká
Average annual wages, in real terms, thousand USD PPP	Průměrné roční mzdy, v reálných hodnotách tisíc USD PPP
B. GDP and gross national income	B. HDP a hrubý národní důchod
Thousand USD PPR per capita, 2016	V tis. USD PPR na osobu, 2016
GDP per capity	HDP na obyvatele
Gross national income per capita	Hrubý národní důchod na obyvatele
C. Compensation of employees	C. Platy zaměstnanců
% of GDP	% HDP
D. Share of wages and salaries in gross value added	D. Podíl mezd a platů na hrubé přidané hodnotě

Obrázek 18. Rozdíl mezi úrovní české produktivity a produktivitou vyspělých ekonomik zůstává velký



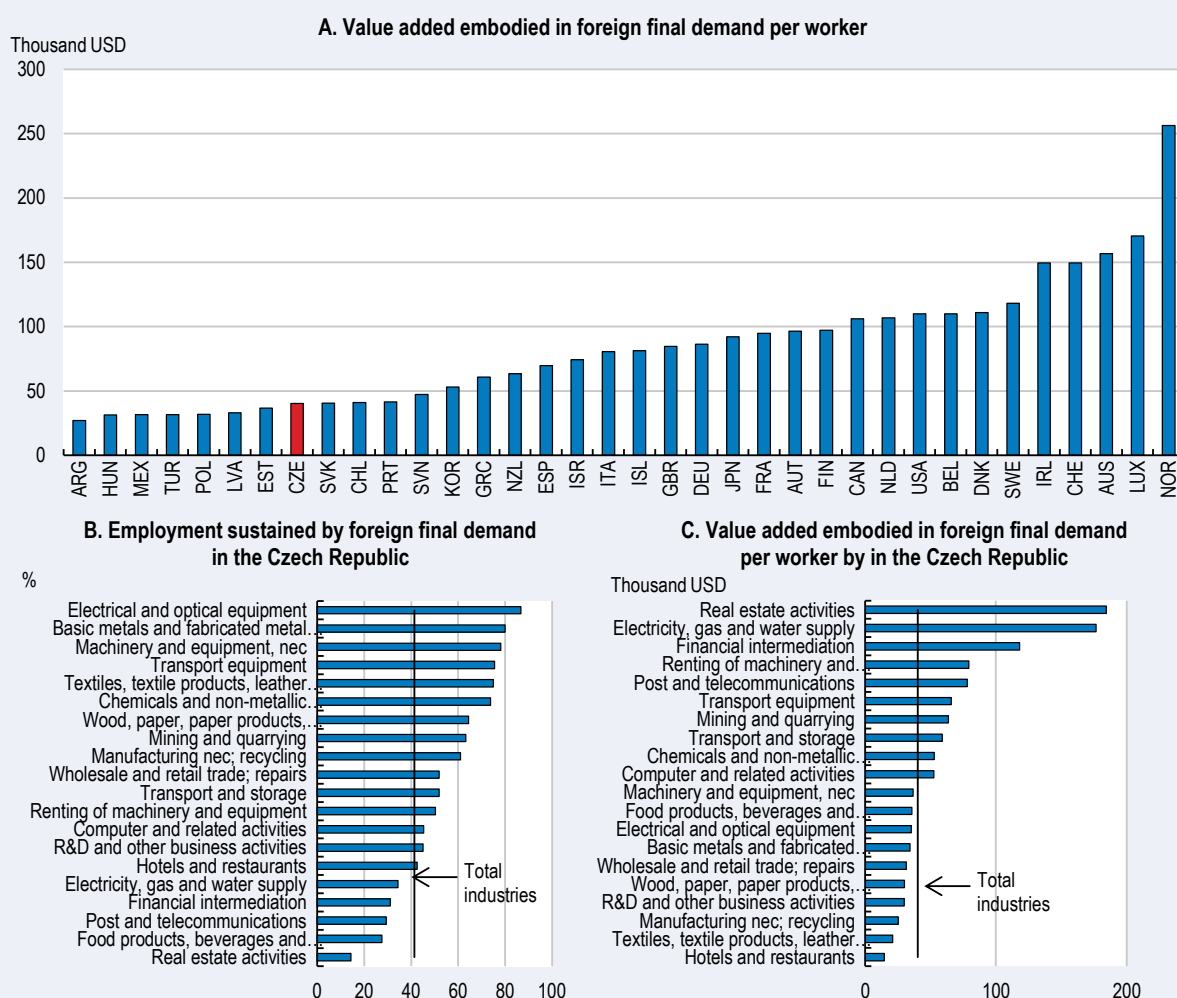
Zdroj: OECD (2018), OECD Productivity (databáze).

Box 2. Ekonomická modernizace prostřednictvím integrace do globálních hodnotových řetězců (GVCs)

Geografická blízkost trhů zemí východní Evropy a výrazně nižší mzdové náklady, rozvinutá dodavatelská základna a rostoucí ekonomika velkých měst přispěly k vysoké integraci České republiky do GVCs v průběhu dvou posledních desetiletí (Pavlínek, 2015_[26]). Více než 40 % všech pracovních míst je vytvořeno prostřednictvím účasti v GVCs (Obrázek 19, Panel B). V některých výrobních odvětvích – např. v elektrotechnice a optice, výrobě strojů a dopravních zařízení, textilním průmyslu – účast v GVCs zajišťuje více než 75 % pracovních míst. Navzdory vysoké integraci v GVCs je přidaná hodnota vyplývající z této účasti nízká a většina pracovních míst je v intelektuálně méně náročných odvětvích (např. hromadná montážní výroba v automobilovém průmyslu). Z tohoto důvodu je v průmyslových odvětvích, kde je velká část pracovních míst podporována účastí v GVCs, přidaná hodnota na pracovníka poměrně nízká.

Obrázek 19. Výhody z účasti v GVCs jsou průměrné

2011 nebo poslední dostupné



Zdroj: OECD (2018), OECD STAN (databáze) a OECD TiVa (databáze).

A. Value added embodied in foreign final demand per worker Thousand USD	A. Přidaná hodnota obsažená v zahraniční konečné poptávce na pracovníka V tis. USD
B. Employment sustained by foreign final demand in the Czech Republic	B. Zaměstnanost podpořená konečnou zahraniční poptávkou v České republice
Electrical and optical equipmet	Elektrické a optické zařízení
Basic metals and fabricated metal.	Základní kovy a výroba kovů.
Machinery and equipment, nec	Stroje a vybavení
Transport equipment	Dopravní vybavení
Textiles, textile products, leather	Textil, textilní výrobky, kůže
Chemicals and non-metallic	Chemikálie a nekovy
Wood, paper, paper products,	Dřevo, papír, výrobky z papíru,
Mining and quarrying	Těžba a dobývání
Manufacturing nac, recycling	Výroba, recyklace
Wholesale and retail trade, repairs	Velkoobchod a maloobchod, opravy
Transport and storage	Doprava a skladování
Renting of machinery and equipment	Pronájem strojů a zařízení
Computer and related activities	Počítačové a související činnosti
Hotels and restaurants	Hotely a restaurace
Electricity, gas and water supply	Dodávky elektřiny, plynu a vody
Financial intermediation	Zprostředkované financování
Post and telecommunications	Pošta a telekomunikace
Food products, beverages	Jídlo a nápoje
Real estate activities	Realitní činnosti
C. Value added embodied in foreign final demand per worker by in the Czech Republic Thousand USD	C. Přidaná hodnota zakotvená v zahraniční konečné poptávce na zaměstnance v České republice V tis. USD
Real estate activities	Realitní činnosti
Electricity, gas and water supply	Dodávky elektřiny, plynu a vody
Financial intermediation	Finanční zprostředkování
Renting of machinery and	Pronájem strojů a
Post and telecommunications	Pošta a telekomunikace
Transport equipment	Dopravního vybavení
Mining and quarrying	Těžba a dobývání
Transport and storage	Přeprava a skladování
Chemicals and non-metallic	Chemikálie a nekovy
Computer and related activities	Počítačové a související činnosti
Machinery and equipment, nec	Stroje a vybavení
Food products, beverages and	Potraviny, nápoje a
Electrical and optical equipment	Elektrické a optické zařízení
Basic metals and fabricated	Základní kovy a výroba
Wholesale and retail trade, repairs	Velkoobchod a maloobchod, opravy
Wood , paper, paper products	Dřevo, papír, papírové výrobky
R&D and other business activities	Výzkum a vývoj a další obchodní činnosti
Manufacturing nec, recycling	Výroba, recyklace
Textiles, textile products, leather	Textil, textilní výrobky, kůže
Hotels and restaurants	Hotely a restaurace
Total industries	Celkový průmysl

Objem vytvořené hodnoty má přímý vliv na ekonomiku z hlediska zaměstnanosti, příjmů a také ekonomického růstu. Přidaná hodnota se v jednotlivých fázích výrobního procesu liší, přičemž většina je vytvořena na začátku nebo v závěrečné fázi. Výrobní proces má

tendenci přidávat k výrobku nejmenší hodnotu.

Existuje několik způsobů, jak dosáhnout vyšší přidané hodnoty z účasti v GVCs. Humphrey a Schmitz (2002_[20]) rozlišují čtyři základní typy modernizace, které byly zdokumentovány v rozsáhlém množství případových studií (OECD, 2013_[27]):

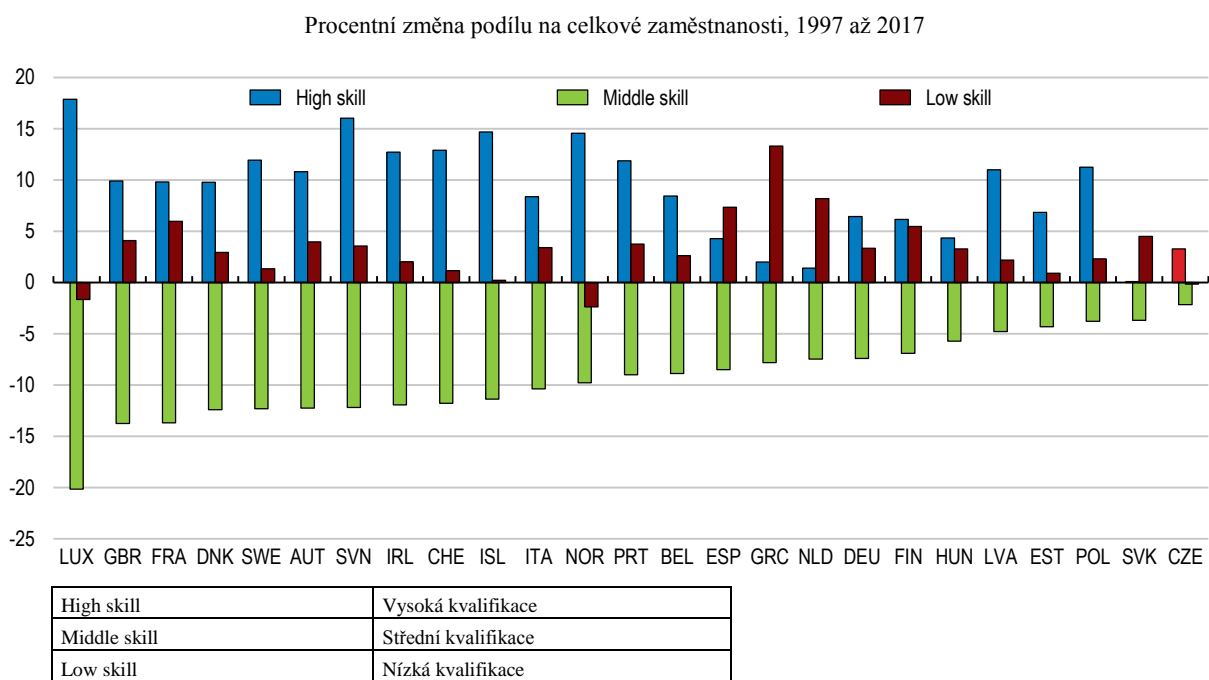
- Zlepšení procesů: provádění úkolů s výrazně vyšší efektivitou a nižší mírou chyb a zpracování složitější zakázek.
- Modernizace produktů: dodávky výrobků s vyšší přidanou hodnotou díky jejich špičkové technologické propracovanosti a kvalitě a také rychlejšímu zavedení nových produktů.
- Funkční modernizace: zahájení dodávky konkurenceschopných produktů nebo služeb v jednotlivých činnostech hodnotového řetězce, které souvisí s vyšší přidanou hodnotou.
- Modernizace hodnotového řetězce: účast v nových GVCs, které vytvářejí zboží nebo služby s vyšší přidanou hodnotou, často využívající znalosti a dovednosti získané ze současné účasti v GVCs.

Zdroj: Vychází z OECD (2017_[28]), Employment Outlook 2017; OECD (2017_[23]), Skills Outlook 2017: Dovednosti a globální hodnotové řetězce.

Řešení problémů na trhu práce

Strukturální změny na trhu práce vyžadují přizpůsobení dovedností pracovníků

Český trh práce se posouvá směrem k zaměstnání s vyšší kvalifikací. Od přechodu z centrálního plánování se odvětví služeb rozšiřuje a výroba se těsně začleňuje do globálních hodnotových řetězců, čímž se stále více mění požadavky na pracovní dovednosti potřebné na trhu práce (OECD, 2014_[29]). Od roku 1997 do roku 2017 se zaměstnanost posunula ze středně kvalifikovaných k vysoce kvalifikovaným pracovním místům (Obrázek 20). Během tohoto období se zavedení technologie měřeno jako úroveň kapitálových služeb IKT za hodinu práce zvýšilo o cca 300 % (OECD, 2017_[23]). Zvýšení komputelizace a automatizace vedlo nejen ke změně pracovních profilů, ale také ke ztrátě nekognitivních rutinních pracovních míst v důsledku automatizace.

Obrázek 20. Trh práce se posunul od středního až po vysoce kvalifikované zaměstnání

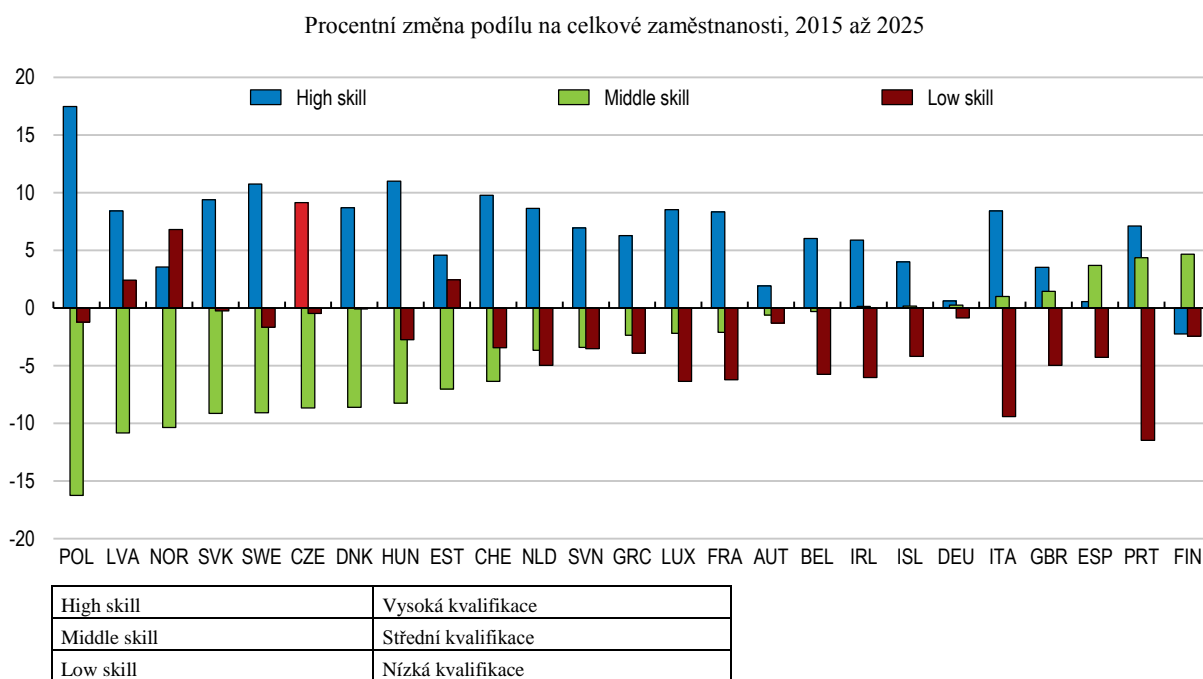
Poznámka: Mezi povolání s vysokou kvalifikací patří práce zařazené do hlavních skupin 1, 2 a 3 ISCO-88. Jedná se o zákonodárce, vyšší úředníky a manažery (skupina 1), odborníky (skupina 2) a techniky a přidružené odborníky (skupina 3). Středně kvalifikované povolání zahrnují pracovní místa zařazená do hlavních skupin 4, 7 a 8 ISCO-88. Jedná se o úředníky (skupina 4), řemeslníky a příslušné živnostníky (skupina 7) a operátory zařízení a strojů a montéry (skupina 8). Zaměstnání s nízkou kvalifikací zahrnují pracovní místa zařazená do hlavních skupin 5 a 9 ISCO-88. Jedná se o pracovníky v oblasti služeb, marketingu a prodeje (skupina 5) a pracovníky se základním vzděláním (skupina 9). Vzhledem k tomu, že v analýze nebyl zahrnut zemědělský, rybářský a těžební průmysl, byly rovněž vyloučeny tato povolání v rámci skupiny 6 ISCO-88 (pracovníci v zemědělství a rybolovu). Výše uvedená tabulka obsahuje 15 z 18 registrovaných odvětví. Výjimky jsou následující: Zemědělství, myslivost, lesnictví a rybolov (1), těžba nerostných surovin (2) a komunální, sociální a osobní služby (18). V důsledku nedostupných údajů za rok 1997 byl v některých zemích použit jiný počáteční rok. Lotyšsko a Slovenská republika použila rok 1998. Zdroj: Eurostat.

Odvětví, jako jsou výroba, IT a obchodní služby, se budou dále rozšiřovat a vytvářet v těchto sektorech nová pracovní místa. Prognózy zaměstnanosti od CEDEFOPu (Obrázek 21) naznačují, že se bude zvyšovat potřeba vysoce kvalifikovaných pracovníků, zatímco poptávka po zaměstnancích s nízkou a střední kvalifikací poklesne. Podobné výsledky zjistil Antal a kol., (2015_[17]) přičemž se prokázalo, že pracovní místa s nízkou kvalifikací jsou nejvíce ohrožená. Naproti tomu se zvyšuje poptávka po vysoce kvalifikovaných pracovnících, zejména těch, kteří mají technické vzdělání. Kvalifikovaní pracovníci se přizpůsobí měnícímu se prostředí a zároveň zvýší odolnost vůči automatizaci. Odhady naznačují, že přibližně 10 % pracovních míst je vystaveno vysokému riziku automatizace v příštích 10 až 20 letech a dalších 36 % je vystaveno riziku výrazné změny (Arntz, Gregory and Zierahn, 2016_[30]).

Příprava pracovního trhu na technologické změny hraje v politickém programu zásadní roli. V současné době je oblast digitálních kompetencí a příprava ekonomiky a společnosti pro příští průmyslovou revoluci zásadně podporována. Ve strategii Industry 4.0 hraje klíčovou roli modernizace datové a informační infrastruktury, která usnadňuje šíření znalostí a zavádění technologických změn. Očekává se, že strategie zvýší

konkurenceschopnost díky efektivnější výrobě, tzn. rychlejší, levnější a produktivnější výrobu a zvýšení schopnosti českých firem zapojit se do GVCs (European Commission, 2017_[31]). Implementace strategie Industry 4.0 by měla být zrychlena a v souvislosti s tím musí být vypracována strategie financování pro zúčastněné projekty. Dále musí následovat politická jednání, která podpoří produktivitu a inovace, jak bylo zdůrazněno v posledním průzkumu (OECD, 2016_[1]).

Obrázek 21. Očekává se, že posun směrem k vysoce kvalifikovanému zaměstnání bude pokračovat



Poznámka: Mezi povolání s vysokou kvalifikací patří práce zařazené do hlavních skupin 1, 2 a 3 ISCO-88. Jedná se o zákonodárce, vyšší úředníky a manažery (skupina 1), odborníky (skupina 2) a techniky a přidružené odborníky (skupina 3). Mezi povolání se střední kvalifikací patří práce zařazené do hlavních skupin 4, 7 a 8 ISCO-88. Jedná se o úředníky (skupina 4), řemeslníky a příslušné živnostníky (skupina 7) a operátory zařízení a strojů a montéry (skupina 8). Mezi povolání se nízkou kvalifikací patří práce zařazené do hlavních skupin 5 a 9 ISCO-88. Jedná se o pracovníky v oblasti služeb a pracovník marketingu a prodeje (skupina 5) a pracovníky se základním vzděláním (skupina 9). Vzhledem k tomu, že v analýze nebyl zahrnut zemědělský, rybářský a těžební průmysl, byly rovněž vyloučeny tato povolání v rámci skupiny 6 ISCO-88 (pracovníci v zemědělství a rybolovu). Výše uvedená tabulka obsahuje 15 z 18 registrovaných odvětví. Výjimky jsou následující: Zemědělství, myslivost, lesnictví a rybolov (1), těžba nerostných surovin (2) a komunální, sociální a osobní služby (18). V důsledku nedostupných údajů za rok 1996 byl v některých zemích použit jiný počáteční rok. Finsko, Švédsko a Česká republika použily rok 1997, zatímco Slovenská republika použila rok 1998.

Zdroj: European Centre for the Development of Vocational Training (Cedefop) (2017), Forecasting skill demand and supply, <http://www.cedefop.europa.eu/en/events-and-projects/projects/forecasting-skill-demand-and-supply/>.

Identifikace potřeb kvalifikace a příprava pracovní síly do budoucna

Poměr vystudovaných pracovníků v oboru k počtu pracovních míst v dané oblasti poukazuje na nedostatek absolventů matematiky, vědy a statistiky, zdravotní a sociální

péče, ale také v oblasti služeb, jako jsou finance a pojištění (Montt, 2015_[32]). Současný vývoj naznačuje, že dovednosti pracovníků nemusí stačit k řešení nově vznikajících nedostatků v určitých odvětvích, jako je zdravotnictví a IT (European Centre for the Development of Vocational Training, 2017_[33]). Přestože se podíl obyvatelstva s vysokoškolským vzděláním zvýšil z 23 % v roce 2010 na 33 % v roce 2016, studenti nestudují obory, které jsou firmami nejvíce poptávány. Například v roce 2015 pouze 4 % vysokoškolských absolventů studovalo informační a komunikační technologie a 10 % zdravotnictví a sociální služby (OECD, 2017_[34]). Kromě toho se očekává, že tyto tendence budou pokračovat, jelikož podíl vysokoškolských studentů, kteří jsou v současnosti zapsáni do studia v oblasti IT nebo zdravotní péče, nevyznačuje v krátkodobém až střednědobém horizontu významné změny. Asi 5 % studentů se v roce 2015 zapsalo ke studiu informačních a komunikačních technologií a 12 % do zdravotnických oborů (OECD, 2017_[34]).

Česká republika usiluje o to, aby byly v rámci projektu KOMPAS vytvořeny předpovědi pracovního trhu se zaměřením na vznikající potřeby v oblasti dovedností, na jejichž základě by mohly být posouzeny potenciální mezery v kvalifikovanosti pracovní síly. Poskytování účinných, aktuálních a cílených informací, poradenství a vedení je jedním z klíčových prvků při tvorbě strategií pro řešení nových mezer v dovednostech pracovní síly. V kombinaci s vysoce kvalitním počátečním vzděláváním je toto hodnocení základem pro stanovení pobídek pro jednotlivce, kteří investují do těch nejnaléhavějších kvalifikací a zvyšují vzdělávací schopnosti v příslušných institucích, aby se dlouhodobě vypořádali s nedostatky dovedností pracovní síly (OECD, 2017_[35]). Tyto iniciativy by měly být dále součástí udržitelného rámce a mohly by být přímo spojeny s aktuálními politikami trhu práce a školeními.

Dlouhodobé strategie musí být doplněny krátkodobými a střednědobými řešeními zaměřenými na zdokonalování dovedností stávajících pracovníků. Vzhledem k tomu, že změna kvalifikace pracovníků prostřednictvím nových účastníků trvá určitou dobu, by měla mít současná pracovní síla k dispozici odpovídající vzdělávací možnosti, aby se přizpůsobila novým požadavkům v oblasti dovedností. Odborné vzdělávání by mělo být dále rozvíjeno tak, aby hrálo významnou úlohu při překonávání nesouladu dovedností pracovníků a zajistilo jim potřebnou kvalifikaci. Podpora odborného vzdělávání je zajištěna prostřednictvím projektů, které mají za cíl zvýšit odborné dovednosti zaměstnanců, jako jsou „Podpora odborného vzdělávání zaměstnanců II“ (POVEZ II) a „Vzdělávání a dovednosti pro trh práce II“ (VDPT II). Rekvalifikace by měla zahrnovat řešení pro všechny dovednosti založené na moderních systémech celoživotního vzdělávání, které pomáhají pracovníkům přizpůsobovat se a zvyšovat jejich kvalifikaci v průběhu kariéry. Zejména by měly být vytvořeny specifické programy pro starší pracovníky, jejichž prostřednictvím bude zajištěna jejich rekvalifikace a schopnost lépe se přizpůsobit měnícímu se hospodářství.

Změny v profesní struktuře vyvolané digitalizací a automatizací vyžadují holistický politický rámec, který by omezil riziko narůstající nerovnosti. Systém sociálního zabezpečení se musí přizpůsobit novým formám zaměstnání a zajistit přiměřené pokrytí pracovníků s nestandardní pracovní smlouvou (OECD, 2017_[35]). Například spíše než propojování nároků s pracovní minulostí by měly být propojeny s jednotlivcem a umožňovat tak větší pracovní mobilitu. Navíc nové formy zaměstnání, které snadno nezapadají do standardní definice zaměstnání, musí být kryty daňovým systémem a vyžadují řešení týkající se minimální mzdy, právní předpisy o ochraně zaměstnanosti, předpisy o pracovní době a předpisy na ochranu zdraví a bezpečnosti při práci (OECD, 2017_[35]). Trh práce, dovednosti pracovní síly a systémy daní a příspěvků budou muset být

přizpůsobeny tak, aby podporovaly přizpůsobení kvalifikace a mobility pracovních sil. Zároveň je třeba zajistit, aby i méně placená práce poskytovala dostatečný příjem tak, aby se zabránilo chudobě.

Mobilizace domácích pracovních sil

K zajištění hospodářského růstu je třeba mobilizovat všechny potenciální zdroje pracovní síly. Rostoucí nedostatek na trhu práce již vedl ke snížení rozdílů v zaměstnávání tradičně znevýhodněných skupin, jako jsou mladí lidé (15-29 let), cizinci, staří lidé, osoby se zdravotním postižením a matky malých dětí (OECD, 2017_[28]). Navzdory mírným zlepšením je třeba učinit další pokrok, neboť na trhu práce chybí talenty (Tabulka 9). Účast neaktivních osob na trhu práce by mohla být podpořena speciálními školeními a adaptačními programy.

Přestože je účast českých žen na trhu práce vysoká, dostupné dovednosti žen nejsou na trhu práce vždy plně využity. Ženy stále více investují do vzdělání a v posledních letech absolvovalo vysokoškolské vzdělávání více žen než mužů (63 % absolventů v roce 2015 byly ženy). Zatímco muži mají tendence nadměrného zastoupení ve většině oblastí STEM, absolventky tvoří většinu v matematice a přírodních vědách (59,6 %) a zdravotních a sociálních oborech (83,5 %). Ačkoliv jsou takto kvalifikované pracovní síly vysoce poptávány, na trhu práce obvykle chybí, jelikož byla jedna ze tří žen ve věku 25 až 34 let s vysokoškolským vzděláním v oblasti STEM, v roce 2016 vedena jako ekonomicky neaktivní (OECD, 2018_[36]). U žen ve věku 35 až 44 let se stále uvádí 15 % jako ekonomicky neaktivní. Naproti tomu méně než 7 % mužů, kteří absolvovali studia v oblasti STEM, jsou v obou věkových skupinách hlášeni jako ekonomicky neaktivní.

Navzdory nedávným snahám je pro ženy v České republice stále problém sladit profesní a rodinný život. Jak již bylo zdůrazněno v posledních přehledech (OECD, 2016_[1]; OECD, 2014_[29]), účast žen na trhu práce má tendenci klesat po narození dítěte, což přispívá k nerovnosti mezi ženami a muži během následujícího kariérního postupu. Zatímco se míra zaměstnanosti mezi muži a bezdětnými ženami liší jen mírně, účast žen na trhu práce klesá, jakmile mají děti (Eurostat, 2017_[37]). Rozdíl mezi mírou zaměstnanosti bezdětných žen ve věku 25-49 let a žen s dětmi do 6 let v roce 2016 přesáhnul 40 procentních bodů (viz Obrázek 22). Na základě toho se Česká republika řadí mezi tři země EU (společně se Slovenskem a Maďarskem) s největšími důsledky narození dítěte na zaměstnávání matek. Ekonomická neaktivita matek se dále projevuje v rozdílech mezi pohlavími v celkové míře zaměstnanosti a nižšími průměrnými příjmy.

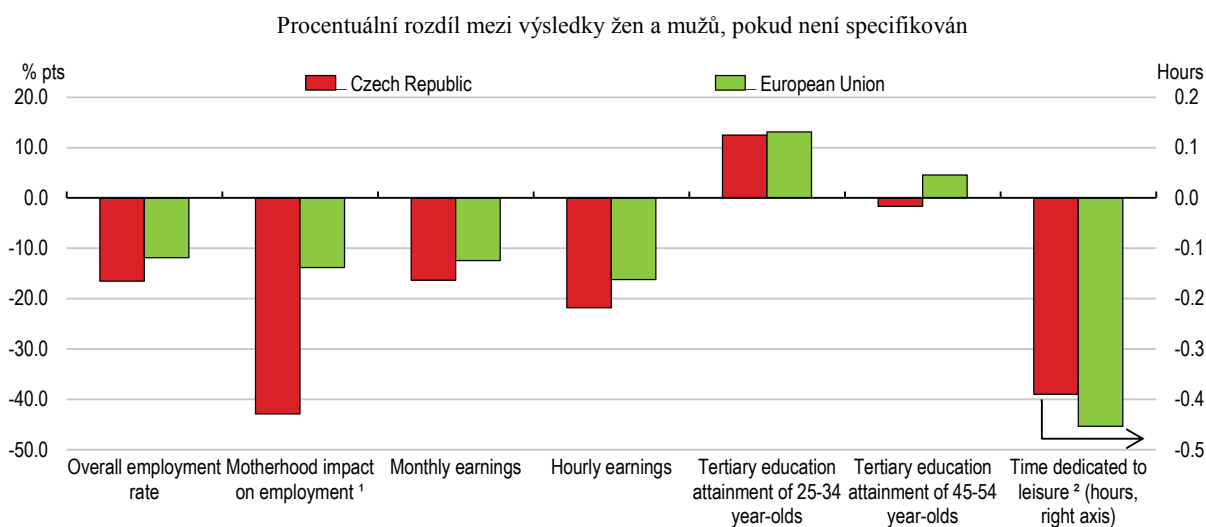
Přestávka v zaměstnání mladých matek je částečně způsobena dlouhou rodičovskou dovolenou, která nepodporuje návrat do práce. Výdaje na mateřskou a rodičovskou dovolenou jsou nejvyšší mezi zeměmi OECD, což odráží přání veřejné správy upřednostnit domácí péči o děti nad institucionální péčí. Česká republika nabízí až 216 týdnů mateřské a rodičovské dovolené, což je výrazně vyšší než průměr OECD, který činí přibližně 85 týdnů (19,1 týdne mateřství a 65,7 týdnů rodičovské dovolené v roce 2016) (OECD, 2018_[38]). Celková výše rodičovského příspěvku však může být čerpána již během šesti měsíců rodičovské dovolené. Míra využití je navíc mezi nejvyššími v EU. Ačkoliv může být rodičovská dovolená rozdělena mezi oba rodiče, obvykle ji využívají matky. V roce 2015 využívalo jakoukoli formu rodičovské dovolené pouze cca. 2 % mužů (OECD, 2016_[39]). Vláda zvýšila v roce 2018 výdaje na podporu rodiny o 5 miliard korun, a to na zavedení otcovské dovolené a zvýšení sociálních dávek. Jak bylo zdůrazněno v posledním šetření, podmínkou rozšíření cenově dostupné a kvalitní péče o děti, by mělo být zkrácení maximální délky rodičovské dovolené tak, jak to bylo v plánu.

Otcové by měli být podporováni, aby využívali rodičovskou dovolenou. Množství školek a jeslí by mělo být nadále zvyšováno s využitím prostředků ze sociálních dávek a rodičovské dovolené a přiblížit se tak k průměru OECD.

Dlouhá mateřská dovolená je také ovlivněna nedostatkem školek a jeslí a jejich cenovou dostupností. V roce 2014 bylo do předškolních zařízení zapsáno pouze 5,6 % dětí ve věku dvou nebo méně let, což je výrazně méně než průměr EU (31 %) a průměr OECD - 28 (34%) (OECD, 2016_[40]). Vzhledem k tomu, že je nárok na rodičovský příspěvek stanoven maximálně do 4 let věku dítěte, je do předškolního a základního vzdělávání zapisováno kolem 80 % dětí ve věku 3 až 5 let. Zápis tříletých dětí (68 %) je ovšem mnohem nižší než zápis pětiletých dětí (89 %), což poukazuje na nedostatek školek a jeslí. Z přibližně 20 % respondentů, kteří jsou nespokojeni se službami poskytujícími péči o děti, uvedlo cca. 28,5 % jako hlavní důvod nedostatečnou kapacitu školek a jeslí a nevyhovující otevírací dobu (Eurostat, 2018_[41]).

Česká vláda vydala nová opatření vedoucí ke zlepšení dostupnosti školek a jeslí. Po změně vzdělávacího zákona z roku 2016 jsou veřejné školky v procesu rozšiřování a od září 2017 zaručují místo pro děti starší 4 let. Od roku 2018 budou zajištěna místa pro všechny děti starší tří let a od roku 2020 pro všechny děti starší 2 let. Dále jsou podniky pobízeny k tomu, aby zajišťovaly dětské skupiny pro děti svých zaměstnanců. Do roku 2017 poskytly firmy, nevládní organizace a další 431 dětských skupin, které pojaly 5 530 dětí (Ministerstvo práce a sociálních věcí). Tento vývoj je v souladu s předchozími doporučeními týkajícími se rozšíření péče o děti a měl by pokračovat.

Obrázek 22. Rovnost žen a mužů na trhu práce



% pts	% bodů
Czech Republic	Česká republika
European Union	Evropská unie
Hours	Hodiny
Overall employment rate	Celková zaměstnanost
Motherhood impact on employment	Dopady mateřství na zaměstnanost
mMonthly earnings	Měsíční výdělky
Hourly earnings	Hodinové výdělky
Tertiary education attainment of 25-64 year-olds	Dosažení vysokoškolského vzdělání dospělých ve věku 25-64 let
Time dedicated to leisure (hours, right axis)	Doba určená pro volný čas (hodiny, pravá osa)

1. Rozdíl v zaměstnanosti žen ve věku 20-49 let s dětmi do 6 let a těch bez dětí.
 2. Počet hodin denně, které zaměstnaní lidé na plný úvazek v průměru vynaloží na volno a osobní péči. Jedná se o jednu část rovnováhy pracovního a soukromého života indexu lepšího života OECD za rok 2017.
- Zdroj:* OECD (2018), OECD Labour Force Statistics (databáze); Eurostat; OECD Earnings (databáze), OECD (2018), Education at a Glance (databáze); a OECD (2017), Better Life Index 2017.

Narození dítěte a dlouhá mateřská dovolená ovlivňují kariérní příležitosti žen. Míra nezaměstnanosti žen s dětmi je dvakrát vyšší než míra nezaměstnanosti bezdětných žen. Návrat na trh práce je po rodičovské dovolené obzvláště obtížný. Asi 60 % nezaměstnaných žen s dětmi do 6 let se stalo nezaměstnanými bezprostředně po rodičovské dovolené. Návrat do práce částečně ztěžují nepružné pracovní smlouvy. V roce 2016 pracovalo pouze 9,8 % pracujících žen věkové skupiny 20-64 let na částečný úvazek, většinu tvořily matky s dětmi do 6 let. Průměrný počet žen pracujících na částečný úvazek v EU byl svou hodnotou 31,4 % výrazně vyšší (Eurostat, 2018_[42]). Flexibilita pracovních míst může být zajištěna prosazením práva pracovat na částečný úvazek, flexibilními dohodami a sdílenými pracovními místy, což může podpořit návrat kvalifikované ženské pracovní síly na trh.

Přilákání kvalifikované pracovní síly a integrace imigrantů

Česká republika by mohla v souvislosti s nedostatkem pracovních sil a s ohledem na stárnoucí společnost přilákat kvalifikovanou pracovní sílu. Zajištění zahraničních pracovníků mimo země EU je spojeno s několika problémy, jako je jazyková bariéra a současná migrační politika. Do roku 2015 byla většina nově přichozích migrantů z východní Evropy, tj. ze Slovenské republiky, Ukrajiny a Ruska. V listopadu roku 2015 byl zaveden speciální migrační postup pro vysoce kvalifikované pracovníky z Ukrajiny. Tento projekt „Zvláštní postupy pro vysoce kvalifikované pracovníky z Ukrajiny“ poskytl jejich účastníkům prioritní vstup na velvyslanectví při podávání žádosti o průkaz zaměstnance. V srpnu 2016 byl zahájen podobný projekt „Zvláštní zacházení pro kvalifikované pracovníky z Ukrajiny“ s kapacitou 3 800 odborných pracovníků ročně. Vzhledem k vysokému zájmu a přijetí se kapacita v únoru 2017 a v lednu 2018 navýšila. Kromě toho byly v roce 2018 zahájeny nové programy pro pracovníky z Mongolska a Filipín.

Migrační politiky by měly být přehodnoceny tak, aby přilákaly kvalifikované pracovníky i z jiných zemí, než je Ukrajina a další země východní Evropy. Snadno přístupné informace o ověřování dosaženého stupně vzdělání, pracovní příležitosti a dostupnost jazykových kurzů by mohly zvýšit povědomí kvalifikovaných pracovníků o možnostech práce v České republice. Byla vytvořena síť 13 středisek pro podporu regionální integrace, která koordinují úsilí místních orgánů, nevládních organizací a dalších zainteresovaných stran. Tato střediska poskytují informace, poradenství a integrační kurzy a koordinují rozvoj projektů místní integrace spolufinancovaných Evropským sociálním fondem. Tato snaha by měla být rozšířena tak, aby se usnadnila integrace pracovníků a jejich rodin.

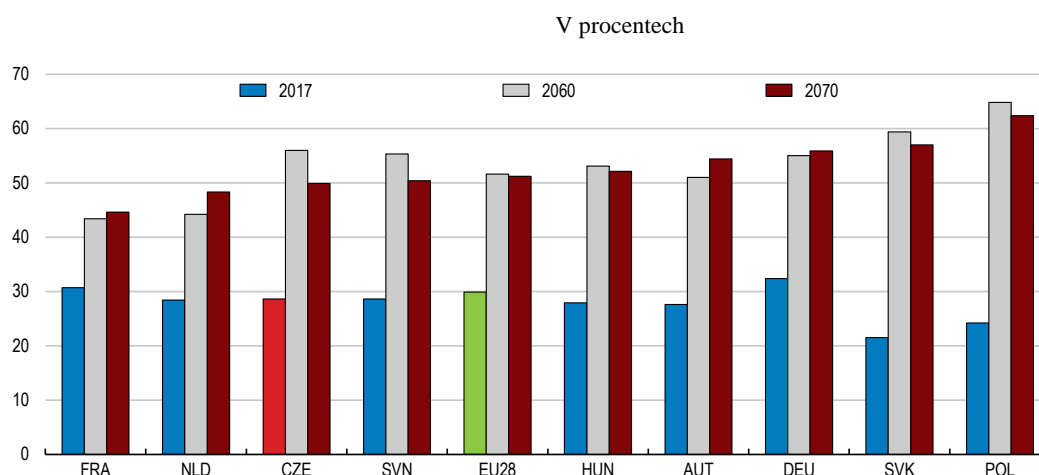
Tabulka 9. Dřívější doporučení pro zlepšení nesouladu inovací a dovedností

Doporučení v předchozích <i>Průzkumech</i>	Provedené kroky
Odstraňte překážky mobility pracovníků, abyste snížili nesoulad dovedností tím, že zlepšíte fungování soukromého trhu s nájemnými nemovitostmi, snížíte náklady na uzavření podnikání a zmírníte přísné právní předpisy na ochranu zaměstnanosti.	V roce 2016 byl zaveden finanční příspěvek pro uchazeče o zaměstnání, kteří kvůli regionálním rozdílům (strukturální a kvalifikační povahy) museli dojíždět za prací mimo jejich místo bydliště. Příspěvek je poskytován měsíčně po dobu 12 měsíců za paušální sazbu na základě pracovní vzdálenosti. Také byl zaveden příspěvek na změnu místa bydliště v důsledku zaměstnání. Tato finanční dotace ve výši 50 000 Kč může být poskytnuta žadateli, který se přestěhoval z výše uvedených důvodů na území České republiky.
Zrychlete vytváření fondů a záručních programů na podporu malých a středních podniků a inovací.	Probíhá. Příklad politických iniciativ: <ul style="list-style-type: none"> V roce 2017 bylo 2 142 malým a středním podnikům poskytnuta podpora ve výši 156,2 milionu EUR v rámci programu Garance 2015-2023. Během roku 2017 spolupracovaly první programy na podporu rizikového kapitálu ze strany Evropského investičního fondu (EIF). V lednu 2017 byl vytvořen fond prostředků spravovaný EIF, který poskytoval 40 milionů EUR z OP VK (program Rizikový kapitál) a 10 milionů z mandátu EIF RCR.

Stárnutí populace zatíží veřejné finance

Česká populace stárne rychleji než je tomu ve většině evropských zemí. Podle nedávných projekcí Evropské komise se Index ekonomické závislosti seniorské složky v Evropské unii zřejmě zvýší ze současných 29,6 % na 51,2 % v roce 2070 (European Commission, 2018_[43]). Česká republika následuje tento průměrný trend, přičemž projektované hodnoty směřují od 28,1 % v roce 2016 ke 49,7 % v roce 2070 s vrcholem na úrovni 56,1 % v roce 2058 (Obrázek 23). Tento vrchol je vyšší než průměr EU a je způsoben hlavně početnými generacemi narozenými v sedmdesátých letech a poklesem na přelomu tisíciletí, který byl spojen se změnou životního stylu po sametové revoluci.

Obrázek 23. Nejvyšší hodnoty indexu ekonomické závislosti seniorů se předpokládají kolem roku 2060



Poznámka: Index ekonomické závislosti seniorů je poměr populace ve věku 65 let a více k populaci ve věku 15-64 let.

Zdroj: Eurostat.

Stárnutí populace ovlivní veřejné finance. Vzrostou nejen výdaje na důchody, ale také výdaje na zdravotní a dlouhodobou péči. Je to však systém starobního důchodu, který přináší největší zátěž pro veřejné finance v souvislosti se stárnutím (Tabulka 10).

Hlavním pilířem je povinné stanovené plnění průběžně financovaného platebního systému. Druhý pilíř byl zaveden v roce 2013 a byl zrušen v roce 2016. Jednalo se o pokus o vytvoření systému s dobrovolnými stanovenými příspěvky, který by poskytoval doplňkové důchody, což by umožnilo částečné zaplacení veřejného systému. Existuje třetí pilíř, který umožňuje dobrovolné úspory v plně financovaném systému stanovených příspěvků. Přestože je počet účastníků vysoký, úspory jsou nízké.

Předpokládá se, že výdaje na penzijní přípojištění v poměru k HDP budou v následujících 15 letech stabilní. Prudký nárůst se však očekává během 20 let po roce 2030, což představuje více než 2,5 procentního bodu HDP. V roce 2017 zrušila česká vláda automatický mechanismus zvyšování zákonem stanoveného důchodového věku a stanovila strop ve věku 65 let (Tabulka 11). Každých pět let však ministerstvo práce a sociálních věcí připraví zprávu o střední délce života a navrhne posun zákonného věku pro odchod do důchodu, aby se zajistilo, že průměrně každý stráví čtvrtinu svého života v důchodu. V rámci tohoto mechanismu je změna věku odchodu do důchodu závislá na rozhodnutí vlády a je náchylná k nesplnění této podmínky.

Nedávno zavedený strop věku pro odchod do důchodu zhoršuje dopad důchodových výdajů na veřejné finance. Stejně jako v mnoha zemích OECD by Česká republika měla sledovat přísné a důsledné propojení důchodového věku se střední délkou života, což by omezilo růst výdajů na důchody (Tabulka 10).

Také nedávné změny v pravidlech indexace důchodů ve sledovaném období zvyšují výdaje na důchody. V současné době jsou důchody indexovány v kombinaci indexu spotřebitelských cen (nebo indexu životních nákladů důchodců, podle toho, který je vyšší) a růstu reálných mezd (polovina růstu). Pokud by růst důchodů podle standardního vzorce byl nižší než 2,7 %, má vláda navíc možnost zvýšit důchody až o 2,7 %. Předtím se jednalo o součet inflace a třetiny růstu reálných mezd. Toto nové pravidlo činí výdaje ve sledovaném období zhruba o 0,3 procentního bodu vyšší ve srovnání s předchozím pravidlem indexace (Ministry of Finance, 2017_[44]). Nové pravidlo indexace by mělo pomoci zabránit chudobě ve stáří tak, že stanoví průměr poměru dávek přibližně na 40 %.

Tabulka 10. Projekce výdajů na důchody

	% HDP							
	2016	2020	2030	2040	2050	2060	2070	Vrchol
Veřejné výdaje na důchody	8,2	8,1	8,2	9,2	10,8	11,6	10,9	2059
z toho								
starobní důchody	6,8	6,7	6,8	7,7	9,4	10,2	9,5	2059
invalidní důchody	0,9	0,8	0,8	0,8	0,8	0,7	0,8	2016
pozůstalostní důchody	0,5	0,6	0,6	0,7	0,7	0,7	0,7	2062
Výdaje na důchody navázané na průměrnou délku života	8,2	8,1	8,0	8,5	9,7	10,2	9,3	2059

Poznámka: Výchozí možný vývoj počítá s pevným stropem pro zákonný důchodový věk. Poslední řádek představuje možný vývoj propojující zákonný věk odchodu do důchodu s průměrnou délkou života.

Zdroj: Ministerstvo financí (2017_[44])

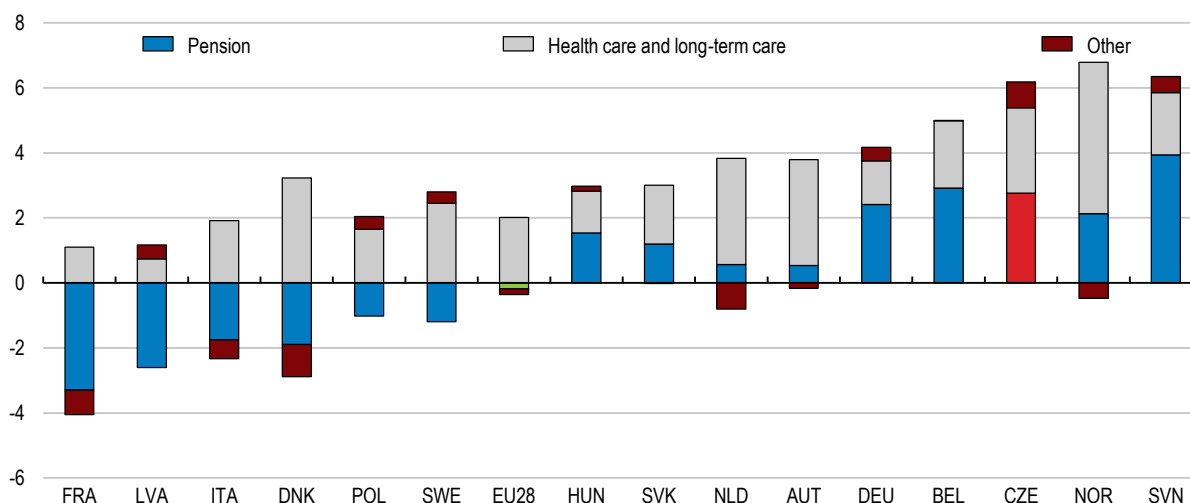
Tabulka 11. Dřívější doporučení ohledně důchodových reforem

Doporučení v předchozích <i>Přehledech</i>	Provedené kroky
Proveďte kroky k zajištění zvyšování efektivního věku odchodu do důchodu.	Změny valorizace důchodů v roce 2017 jsou šetrnější k ochraně kupní síly důchodců.
Dále zajistěte, aby valorizace důchodů nevedla k problémům s chudobou ve stáří.	Zvýšení věku odchodu do důchodu bylo omezeno na 65 let pro muže i ženy.
Zvažte možnosti rozšíření zdrojů příjmu pro důchodce.	
Dalším opatřením by mohlo být zvýšení statutárního věku pro odchod do důchodu.	

Očekává se rovněž zvýšení výdajů na zdravotní a dlouhodobou péči v nadcházejících desetiletích. Ve srovnání s ostatními zeměmi EU bude Česká republika čelit nadprůměrnému růstu jako podílu HDP (Obrázek 24). Protože toto srovnání je založeno na referenčních scénářích AWG (European Commission, 2018^[43]), ignoruje nedemografické aspekty a zvažuje především vliv stárnutí. Skutečný nárůst je tedy pravděpodobně ještě vyšší (viz kapitola 1).

Obrázek 24. Stárnutí bude mít významný dopad na veřejné finance

Změna veřejných výdajů v letech 2016 až 2070 v procentních bodech



Pension	Důchod
Health care and long-term care	Zdravotní a dlouhodobá péče
Other	Jiné

Poznámka: Ostatní výdaje zahrnují výdaje na vzdělávání a příspěvky v nezaměstnanosti. Základní scénáře jsou použity pro důchody, vzdělání a příspěvky v nezaměstnanosti a referenční scénáře AWG pro zdravotní péči a dlouhodobou péči.

Zdroj: EC (2018), Ageing Report: Economic and budgetary projections for the 28 Member States (2016-2070) a Ministerstvo Financí České republiky (2017), Penzijní prognózy České republiky, říjen 2017.

Financování důchodů, zdravotní péče a dlouhodobé péče v současné době vyžaduje více než 43 % státního rozpočtu a požadavky se v příštích desetiletích výrazně zvýší. Při zachování konstantního rozměru rozpočtu ve vztahu k HDP (přibližně 35 %) by předpokládané sociální výdaje v roce 2060 měly činit více než 75 % rozpočtu (Tabulka 12). To by znamenalo buď vážné vytěsnění jiných výdajů (mzdy ve veřejné správě a vzdělávání, investice atd.), nebo rozšíření státního rozpočtu zvýšením daňového zatížení. Důkladné spojení věku odchodu do důchodu do střední délky života omezí

dopad stárnutí na veřejné finance. Vyšší efektivita poskytování zdravotní péče pomůže také omezit dopad stárnutí na výdaje ve zdravotnictví (viz kapitola 1).

Tabulka 12. Projekce výdajů jako podílů státního rozpočtu

	k HDP		ke stát. rozpočtu	
	2017	2060	2017	2060
Důchody	8,2	11,6	32,4	45,7
Starobní důchody	6,8	10,2	26,8	40,2
Zdravotní péče	6,2	9,6		
financováno zaměstnanci, zaměstnavateli a osobami samostatně výdělečně činnými	4,1	3,3		
financované ze státního rozpočtu	2,1	6,3	8,4	24,7
Dlouhodobá sociální péče	0,7	1,4	2,8	5,5

Poznámka: Podíl zdravotní péče financované ze státního rozpočtu je pouze přibližný. Není možné jej získat přímo z rozpočtu, protože se sestává z různých položek, a to nejen z přímých plateb do fondů zdravotního pojištění, ale částečně také z ostatních sociálních převodů a převodů do regionálních rozpočtů. Prognózy do roku 2060 se odhadují za předpokladu pevného poměru rozpočtu k HDP. Dlouhodobá péče nezahrnuje dlouhodobou zdravotní péči, která je zařazena mezi výdaje na zdravotní péči. Celkové výdaje státního rozpočtu představovaly v roce 2017 celkem 1 279,8 mld. Kč. Důchody pokryly 414,7 miliardy (32,4 %), z čehož 343,4 miliardy byly zejména na starobní důchody. Zdravotní péče byla financována převážně přímými příspěvky zaměstnanců, zaměstnavatelů a osob samostatně výdělečně činných osob do fondů zdravotního pojištění, které nejsou evidovány ve státním rozpočtu. Vládní výdaje se tedy odhadují tak, že se tyto příspěvky odečtou z celkových veřejných výdajů na zdravotnictví, za předpokladu, že zbytek musí být pokryt veřejnými rozpočty. Podíl v roce 2060 se odhaduje s předpokladem pevného zatížení jedné osoby z hlediska poměru HDP. Klesající poměr je důsledkem zmenšující se populace v produktivním věku. Výdaje na zdravotnictví zahrnují nedemografické faktory a odpovídají odhadům OECD.

Zdroj: EC (2018), Ageing Report: Economic and budgetary projections for the 28 Member States (2016-2070), OECD projections for health spending

Zelený růst a řešení environmentálních otázek

Publikace OECD Hodnocení politik životního prostředí ČR 2018 zjistila, že země dosahuje dobrých výsledků v řadě cílů udržitelného rozvoje, jako je chudoba, voda a biologická rozmanitost. Strategie z roku 2017 „Česká republika 2030“ definuje priority pro realizaci Agendy 2030. Nadále však zůstává jednou z nejvíce energeticky a uhlíkově intenzivních ekonomik v rámci zemí OECD a populace je vystavena vysokému znečištění ovzduší v důsledku závislosti na uhlí (Obrázek 25).

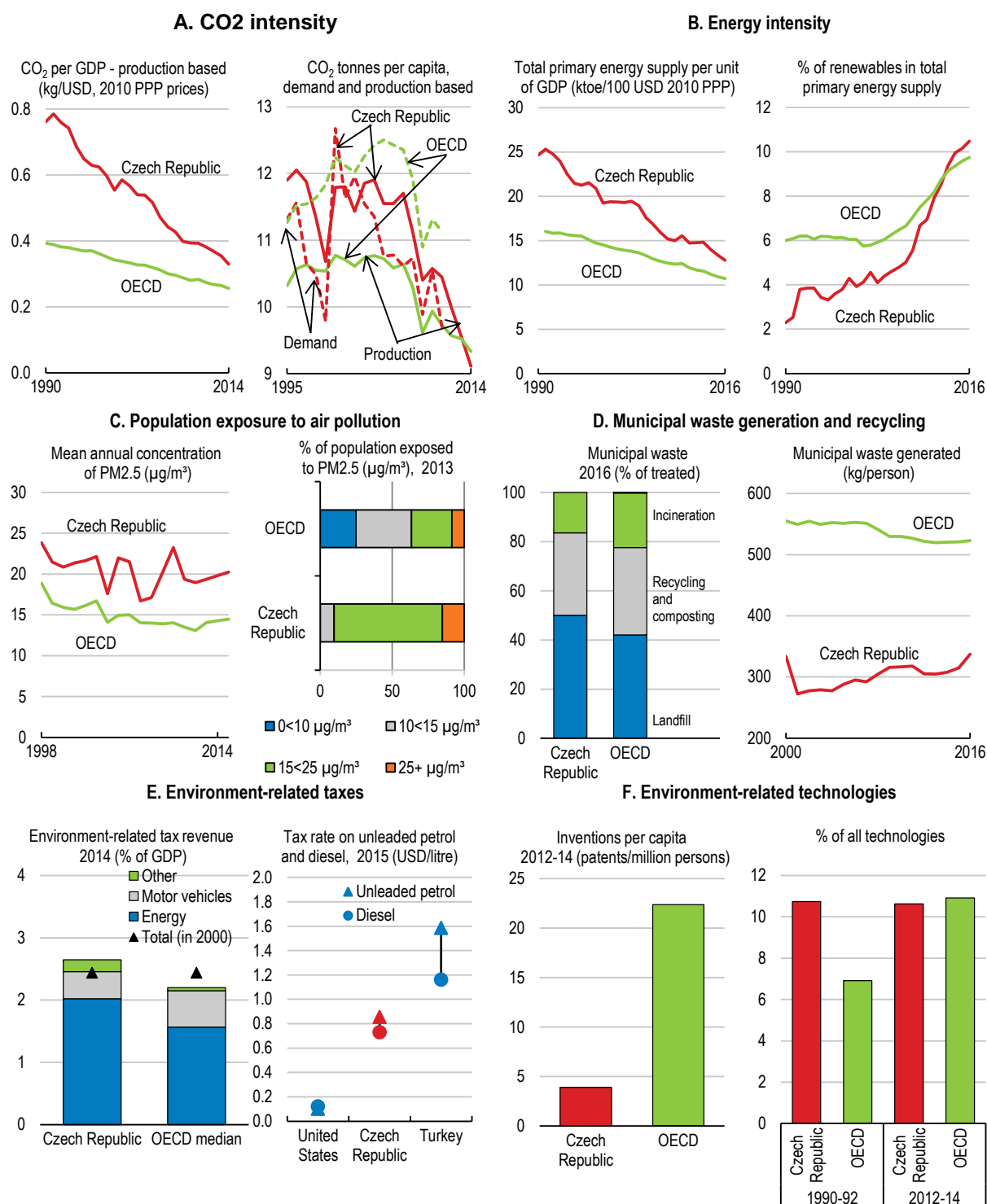
Posílení politického závazku k nízkouhlíkové ekonomice a sladění státní energetické politiky s cíli Pařížské dohody jsou klíčovými prioritami. Publikace OECD analyzuje možný potenciál revize stávající daňové struktury s cílem lépe sladit hospodářské a ekologické cíle. Stanovení ceny uhlíku pomůže efektivně řešit klimatické změny a znečištění ovzduší. Mohlo by také přispět ke zlepšení dostupnosti energie.

Česká republika udělala pokrok v posílení hodnocení vlivů na životní prostředí, hodnocení dopadů regulace a strategického posuzování vlivů na životní prostředí. Nadále by však měla Česká republika rozšířit využití analýzy nákladů a přínosů politik v oblasti životního prostředí a navýšit následné hodnocení jejich realizace. Účast veřejnosti na rozhodování o životním prostředí a přístupu k informacím se zlepšily, ale v otázkách zahrnujících systém odpovědnosti a přístup k právní ochraně v záležitostech životního prostředí je třeba modernizovat současné postupy.

S ohledem na konkrétní oblasti politiky dosáhla Česká republika pokroku v oblasti zužitkování odpadů, ale nadále spoléhá na skládky (Obrázek 25, Panel D). Z publikace vyplývá, že je nutné rychle přijmout nový zákon o odpadech a harmonizovat příslušné

informace o nakládání s odpady. Hodnoceno je rovněž to, jak může koncepce tzv. „kompaktních měst“ pomoci budoucí struktuře měst vytvářet lepší rovnováhu mezi cenově dostupným ubytováním s odpovídající mobilitou a nízkým znečištěním ovzduší.

Obrázek 25. Ukazatele ekologického růstu: České republiky



Zdroj: OECD (2018), Green Growth Indicators.

A. CO2 intensity	A. Intenzita CO ₂
CO ₂ per GDP - production based (kg/USD, 2010 PPP prices)	CO ₂ na HDP - založená na výrobě (kg/USD, ceny PPP za rok 2010)
CO ₂ tonnes per capita, demand and production based	CO ₂ tuny na kapitál, založeno na poptávce a výrobě

Demand	Poptávka
Production	Výroba
B. Energy intensity	B. Energetická náročnost
Total primary energy supply per unit of GDP (ktoe/100 USD 2010 PPP)	Celková dodávka primární energie na jednotku HDP (ktoe/100 USD 2010 PPP)
% of renewables in total primary energy supply	% obnovitelných zdrojů v celkové dodávce primární energie
C. Population exposure to air pollution	C. Vystavení obyvatelstva znečištění ovzduší
Mean annual concentration of PM2.5	Průměrná roční koncentrace PM2,5
% of population exposed to PM 2.5	% populace vystavené PM 2,5
D. Municipal waste generation and recycling	D. Produkce a recyklace komunálního odpadu
Municipal waste 2016 (% of treated)	Komunální odpad 2016 (% ošetřených)
Municipal waste generated (kg/person)	Vyprodukovaný komunální odpad (kg/osoba)
Incineration	Spalování
Recycling and composititns	Recyklace a složení
Landfill	Skládka
E. Environment-related taxes	E. Daně související s životním prostředím
Environment- related tax avenue 2014 (% of GDP)	Metoda ekologické zdanění v roce 2014 (% HDP)
other	jiné
motor vehicles	motorová vozidla
Energy	Energie
Total (in 2000)	Celkem (v roce 2000)
Czech republic	Česká republika
OECD median	OECD medián
Tax rate on unleaded petrol and diesel, 2015 (USD/litre)	Sazba daně z bezolovnatého benzínu a nafty, 2015 (USD/litr)
Unleaded petrol	Bezolovnatý benzín
Diesel	Motorová nafta
United states	Spojené státy americké
Czech republic	Česká republika
Turkey	Turecko
F. Environment - related technologies	F. Technologie související s životním prostředím
Inventions per capita 2012-14 (patents/milion persons)	Vynálezy na osobu 2012-14 (patenty/milion osob)
% of all technologies	% všech technologií

Box 3. Doporučení OECD z publikace Hodnocení politik životního prostředí ČR 2018

Publikace obsahuje celou řadu konkrétních doporučení, z nichž je následující nevšezahrnující shrnutí.

Řada konkrétních doporučení zdůrazňuje, že je koherence politik a odpovídajících cenových signálů je klíčem k pokroku směrem k zelenému růstu:

- Posilte politický závazek k nízkouhlíkovému hospodářství: vypracujte integrovaný energetický a klimatický plán za účelem dosažení cílů snížení emisí skleníkových plynů v letech 2030 a 2050.
- Zaveďte emisní složku energetické daně za emise uhlíku mimo EU ETS a poskytněte silnější a konzistentnější cenový signál napříč celou ekonomikou.
- Zvažte zpětné využití části příjmů z vyšších daní z topných olejů a elektřiny do zranitelných domácností, za využití peněžních převodů podle výše příjmů.
- Zvyšte spotřební daň z motorové nafty tak, aby odpovídala minimální výši daně z benzínu a zajistěte indexaci daně z obou paliv dle inflace.
- [Rozšiřte poplatky na základě ujeté vzdálenosti za účelem řešení znečištění ovzduší a přetížení a zpřísněte ekologická kritéria daní z vozidel s cílem podpořit obnovu vozového parku směrem k ekologicky čistějším vozidlům.
- Přezkoumejte zdanění související s odpadem v souladu s hierarchií odpadu a zajistěte plné pokrytí nákladů na opatření o komunálních odpadech.
- Snižte znečištění pocházející ze zemědělství snížením používání hnojiv a pesticidů, a to včetně jejich zdanění.
- Použijte uživatelské poplatky za vodu, které umožňují udržitelné pokrytí nákladů. Zajistěte, aby poplatky za odběr podzemních vod odrážely nedostatek zdrojů a odstraňte výjimky, které nejsou z hlediska životního prostředí odůvodnitelné.
- Zvažte vytvoření komise pro tzv. „zelené“ daně, třeba v rámci Národního rozpočtového rady za účelem přezkoumání dopadu daňových nástrojů na životní prostředí.

V některých případech by bylo možné posílit správu a řízení životního prostředí, aby se zlepšila koordinace, účinnost a vymáhání práva, např.:

- Zlepšete spolupráci mezi obcemi s cílem využít úspory z rozsahu a koordinovat poskytování služeb, např. nakládání s odpady a jejich likvidace, zásobování vodou a její úpravy.
- Zlepšete vertikální koordinaci posílením informovanosti regionálních a místních orgánů ze strany Ministerstva životního prostředí.

- Využívejte více analýzy nákladů a výnosů pro posuzování ekologických politik a rozšiřte vyhodnocování zpětné vazby.
- Zaveďte a prosazujte přísnou (nezávislé na poruchách) odpovědnost za škody na životním prostředí odstraněním výjimek v dodržování environmentálních povolenek.
- Zajistěte, aby veřejnost a nevládní organizace měly právo obrátit se na soud, pokud příslušný orgán nekoná v případě nedodržení předpisů.

Zdroj: OECD (2018), Environmental Performance Review of the Czech Republic

Odkazy

- Antal, J., T. De Castro and J. Vlčková (2015), *Upgrading in the Global Value Chains: The Case of the Czech Republic*, http://ces.vse.cz/english/wp-content/Sborni%CC%81k-texty-CES_FINAL_N1.pdf#page=39 (accessed on 05 March 2018). [17]
- Arntz, M., T. Gregory and U. Zierahn (2016), “The Risk of Automation for Jobs in OECD Countries: A Comparative Analysis”, *OECD Social, Employment and Migration Working Papers*, No. 189, OECD Publishing, Paris, <http://dx.doi.org/10.1787/5jlz9h56dvq7-en>. [30]
- Baláz, É. and P. Gal (2016), “The quantification of structural reforms in OECD countries: A new framework”, *OECD Journal: Economic Studies*, Vol. 2016/1. [13]
- Balázs, É. (2017), *The quantification of structural reforms: taking stock of the results for OECD and non-OECD countries*. [14]
- Barrientos, S., G. Gereffi and A. Rossi (2011), “Economic and social upgrading in global production networks: A new paradigm for a changing world”, *International Labour Review*, Vol. 150/3-4, pp. 319-340, <http://dx.doi.org/10.1111/j.1564-913X.2011.00119.x>. [19]
- Czech National Bank (2017), *Risks to Financial Stability and their Indicators - January 2018*, https://www.cnb.cz/miranda2/export/sites/www.cnb.cz/en/financial_stability/risk_fs/download/ri_zika_pro_financni_stabilitu_a_jejich_indikatory_leden_2018_en.pdf (accessed on 29 March 2018). [4]
- CZSO (2018), *Rates of employment and unemployment, and of economic activity (seasonally adjusted)*, https://www.czso.cz/documents/11350/61565920/nez053118_1.xlsx/3bae27b7-2a24-4f0e-b4ff-77db018f802e?version=1.0. [2]
- European Centre for the Development of Vocational Training (2017), *Job opportunities: 2016 Skills forecast*, <http://www.cedefop.europa.eu/en/publications-and-resources/data-visualisations>. [33]
- European Commission (2018), *Ageing Report: Economic and budgetary projections for the 28 Member States (2016-2070)*, <http://dx.doi.org/10.2765/615631>. [43]

- European Commission (2018), *Country Report Czech Republic 2018*, [11]
<https://ec.europa.eu/info/sites/info/files/2018-european-semester-country-report-czech-republic-en.pdf> (accessed on 29 March 2018).
- European Commission (2017), *Digital Transformation Monitor - Czech Republic: Průmysl 4.0*, [31]
https://ec.europa.eu/growth/tools-databases/dem/monitor/sites/default/files/DTM_Prmysl%2040_CZ%20v1.pdf (accessed on 14 March 2018).
- Eurostat (2018), *Children by household type, income group, degree of urbanisation and main reason for not meeting needs for formal childcare services [ilc_ats04]*. [41]
- Eurostat (2018), *Part-time employment and temporary contracts - annual data [lfsi_pt_a] (database)*, <http://ec.europa.eu/eurostat/web/lfs/data/database> (accessed on 15 March 2018). [42]
- Eurostat (2017), *Employment rate of adults by sex, age groups, educational attainment level, number of children and age of youngest child (%) (lfst_hheredch)*. [37]
- Fall, F. et al. (2015), “Prudent debt targets and fiscal frameworks”, *OECD Economic Policy Papers*, No. 15, OECD Publishing, Paris, <http://dx.doi.org/10.1787/5jrxmjmm9f7-en>. [8]
- Fournier, J. and F. Fall (2015), “Limits to government debt sustainability”, *OECD Economics Department Working Papers*, No. 1229, OECD Publishing, Paris, <http://dx.doi.org/10.1787/5jrxv0fctk7j-en>. [7]
- Humphrey, J. and H. Schmitz (2002), “How does insertion in global value chains affect upgrading in industrial clusters?”, *Regional studies*, Vol. 36/9, p. 1017–1027, <http://dx.doi.org/10.1080/0034340022000022198>. [20]
- Ministry of Finance (2018), *Fiscal Outlook*, <https://www.mfcr.cz/en/statistics/fiscal-outlook> (accessed on 29 June 2018). [10]
- Ministry of Finance (2018), *Macroeconomic Forecast - January 2018*, [9]
<http://www.mfcr.cz/en/statistics/macroeconomic-forecast/2018/macroeconomic-forecast-january-2018-30911> (accessed on 19 March 2018).
- Ministry of Finance (2017), *Pension projections of the Czech Republic. Country fiche for the AWG Ageing Report 2018.*, Ministry of Finance of the Czech Republic. [44]
- Montt, G. (2015), “The causes and consequences of field-of-study mismatch: An analysis using PIAAC”, *OECD Social, Employment and Migration Working Papers*, No. 167, OECD Publishing, Paris, <http://dx.doi.org/10.1787/5jrxm4dhv9r2-en>. [32]
- Morrison, A., C. Pietrobelli and R. Rabellotti (2008), “Global Value Chains and Technological Capabilities: A Framework to Study Learning and Innovation in Developing Countries”, *Oxford Development Studies*, Vol. 36/1, pp. 39-58, <http://dx.doi.org/10.1080/13600810701848144>. [24]
- OECD (2018), “Education at a glance: Educational attainment and labour-force status”, *OECD Education Statistics* (database), <http://dx.doi.org/10.1787/889e8641-en>. [36]
 (accessed on 16 March 2018)

- OECD (2018), “Gender Equality: Gender equality in employment”, *OECD Social and Welfare Statistics* (database), <http://dx.doi.org/10.1787/data-00725-en>. (accessed on 14 June 2018) [38]
- OECD (2017), *Czech Republic: Trade and Investment Statistical Note*, <http://www.oecd.org/investment/Czech-Republic-trade-investment-statistical-country-note.pdf> (accessed on 29 March 2018). [31]
- OECD (2017), *Education at a Glance 2017: OECD Indicators*, OECD Publishing, Paris, <http://dx.doi.org/10.1787/eag-2017-en>. [34]
- OECD (2017), *Future of Work and Skills*, http://www.oecd.org/els/emp/wcms_556984.pdf (accessed on 28 February 2018). [35]
- OECD (2017), *OECD Employment Outlook 2017*, OECD Publishing, Paris, http://dx.doi.org/10.1787/empl_outlook-2017-en. [28]
- OECD (2017), *OECD Skills Outlook 2017: Skills and Global Value Chains*, OECD Publishing, Paris, <http://dx.doi.org/10.1787/9789264273351-en>. [23]
- OECD (2017), *The Governance of Land Use in the Czech Republic: The Case of Prague*, OECD Publishing, Paris, <http://dx.doi.org/10.1787/9789264281936-en>. [6]
- OECD (2016), *OECD Economic Surveys: Czech Republic 2016*, OECD Publishing, Paris, http://dx.doi.org/10.1787/eco_surveys-cze-2016-en. [1]
- OECD (2016), *OECD Family Database - Enrolment in childcare and pre-school*, http://www.oecd.org/els/soc/PF3_2_Enrolment_childcare_preschool.pdf (accessed on 28 February 2018). [40]
- OECD (2016), *OECD Family Database - Use of childbirth-related leave by mothers and fathers*, <http://www.oecd.org/els/family/PF2-2-Use-childbirth-leave.pdf> (accessed on 28 February 2018). [39]
- OECD (2015), *All on Board: Making Inclusive Growth Happen*, OECD Publishing, Paris, <http://dx.doi.org/10.1787/9789264218512-en>. [15]
- OECD (2015), *The Future of Productivity*, OECD Publishing, Paris, <http://dx.doi.org/10.1787/9789264248533-en>. [25]
- OECD (2014), *OECD Economic Surveys: Czech Republic 2014*, OECD Publishing, Paris, http://dx.doi.org/10.1787/eco_surveys-cze-2014-en. [29]
- OECD (2013), *Interconnected Economies: Benefiting from Global Value Chains*, OECD Publishing, Paris, <http://dx.doi.org/10.1787/9789264189560-en>. [27]
- OECD (2013), *Supporting Investment in Knowledge Capital, Growth and Innovation*, OECD Publishing, Paris, <http://dx.doi.org/10.1787/9789264193307-en>. [21]
- Pavlínek, P. (2015), “Foreign direct investment and the development of the automotive industry in central and eastern Europe”, in Galgóczi, B., J. Drahokoupil and M. Bernaciak (eds.), *Foreign* [26]

investment in eastern and southern Europe after 2008: Still a lever of growth?, ETUI, Brussels.

- Pavlinek, P. and J. Zenka (2011), “Upgrading in the automotive industry: firm-level evidence from Central Europe”, *Journal of Economic Geography*, Vol. 11/3, pp. 559-586, [18]
<http://dx.doi.org/10.1093/jeg/lbq023>.
- Pavlínek, P. and J. Ženka (2015), “Value creation and value capture in the automotive industry: Empirical evidence from Czechia”, Vol. 48/5, pp. 937-959, [16]
<http://dx.doi.org/10.1177/0308518X15619934>.
- Saia, A., D. Andrews and S. Albrizio (2015), “Productivity Spillovers from the Global Frontier and Public Policy: Industry-Level Evidence”, *OECD Economics Department Working Papers*, No. 1238, OECD Publishing, Paris, <http://dx.doi.org/10.1787/5js03hkvxhmr-en>. [22]
- Šatava, J. (2017), *Income of pensioners: labour, initial pensions and their indexation*, [12]
https://idea.cerge-ei.cz/files/IDEA_Studie_9_2017_Prijmy_senioru/mobile/index.html.
- World Bank (2018), *Doing Business 2018: Reforming to Create Jobs*, [5]
http://www.doingbusiness.org/~/_/media/WBG/DoingBusiness/Documents/Annual-Reports/English/DB2018-Full-Report.pdf (accessed on 29 March 2018).