

M

A

C

R

H

# Akční plán Strategie regionálního rozvoje ČR 2021–2022

#prolepšíregiony



MINISTERSTVO  
PRO MÍSTNÍ  
ROZVOJ ČR



**SRR21+**

## OBSAH

1	ÚVOD.....	3
2	AKTIVITY AKČNÍHO PLÁNU .....	5
3	DOPAD AKČNÍHO PLÁNU NA ROZVOJ REGIONŮ .....	26
4	IMPLEMENTACE A MONITORING AKČNÍHO PLÁNU.....	31
5	SEZNAM ZKRATEK .....	33
6	PŘÍLOHY.....	34

## 1 ÚVOD

**Akční plán SRR 21-22** je implementačním dokumentem **Strategie regionálního rozvoje ČR 2021+** (schválena usnesením vlády č. 775/2019) a **Koncepce rozvoje venkova** (schválena usnesením vlády č. 36/2020). Garantem zpracování dokumentu je Ministerstvo pro místní rozvoj ČR na základě kompetenčního zákona a zákona o podpoře regionálního rozvoje. Dokument vznikl na bázi principu partnerství, do něhož vstupovali partneři prostřednictvím expertních týmů a pracovních skupin.

**Hlavní funkcí Akčního plánu** je podrobněji nastavit způsob naplňování strategických cílů, specifických cílů a typových opatření SRR 2021+ a Koncepce rozvoje venkova do podoby aktivit, čímž stanoví jasný způsob naplnění, zdůvodňuje potřebnost, určí hlavní odpovědnosti za aktivitu (nositele, realizátory), odhadne jejich finanční náročnost a měřitelnost. Akční plán SRR 21-22 rozpracovává územně zacílené tematické intervence do podoby karet aktivit a Koncepce rozvoje venkova vstupuje do Akčního plánu SRR 21-22 vybranými aktivitami, které je z pohledu rozvoje venkova potřeba realizovat v období platnosti příslušného akčního plánu.

**Akční plán pokrývá pět ze šesti strategických cílů SRR** (metropolitní území, aglomerace, regionální centra a jejich venkovské zázemí, hospodářsky a sociálně ohrožená území a veřejná správa v regionálním rozvoji). Pro území strukturálně postižených krajů jsou zpracovávány Souhrnné akční plány Strategie restrukturalizace, které jsou zpracovávány pro stejné období jako Akční plány SRR, doplňují je a jsou provázány se vznikajícími Plány spravedlivé transformace. V době schvalování SRR 21+ nebylo dokončeno **vymezení území metropolí a aglomerací**, mj. pro potřeby uplatňování nástroje ITI. Toto vymezení je zobrazeno v úvodní části kap. 2, detailně pak v příloze č. 2 (seznam obcí), kde je vymezeno i zázemí Mladé Boleslavi, která je sice dle SRR 21+ regionální centrem, ale bude uplatňovat nástroj ITI.

Dle principů Strategie regionálního rozvoje ČR 2021+ se mohou jednotlivé typy území překrývat až na výjimky, např. území metropolí a aglomerací. Některé obce tak spadají do více typů území a mohou realizovat projekty, které naplňují aktivity určené např. pro aglomerace, regionální centra a jejich venkovské zázemí nebo hospodářsky a sociálně ohrožená území. Současně existují také aktivity, jež jsou určeny pro více typů území zároveň. Typicky se jedná o metropole a aglomerace.

Tvorba Akčního plánu SRR byla ovlivněna **pandemií COVID-19**, která bude mít ekonomické i sociální dopady na společnost zejména v oblasti ekonomické, rozpočtů státu, krajů a obcí, zdravotní i sociální. V této souvislosti hovoří Národní ekonomická rada vlády (NERV) o silnějším tlaku na rozvoj digitalizace ve veřejné správě i digitalizace podniků, digitálním vzdělávání, o podpoře exportu a klíčových podniků, zvýšené soukromé spotřebě včetně veřejných a soukromých investic.

**Můžeme očekávat odlišnou míru dopadů pandemie na jednotlivé regiony i jejich odlišnou schopnost se s nimi vyrovnat.** Tato schopnost je nižší především u regionů ekonomicky slabších, které SRR 21+ označuje jako hospodářsky a sociálně ohrožené. V tuto chvíli je klíčová rychlost a dostupnost nejen finančních nástrojů státu, které eliminují dopady pandemie plošně v celém území, stejně jako intenzivní sledování vývoje jednotlivých regionů, mj. s ohledem na schopnost aktérů v území využívat dostupné nástroje. V případě potřeby výrazně odlišného vývoje jednotlivých regionů je pak žádoucí jejich územně zacílená podpora.

Z aktivit Akčního plánu je v tomto kontextu možné zdůraznit ty, které jsou zaměřeny na podporu podnikání (poradenství i finanční podpora), prevenci sociálního vyloučení prostřednictvím vzdělávání, využití moderních technologií při poskytování základních služeb (elektronizace zdravotních služeb), obzvláště pak v případě, jsou-li cíleny na hospodářsky a sociálně ohrožená území. Jejich vymezení může být Akčním plánem aktualizováno, pokud dojde k výrazným změnám hodnot stanovených indikátorů. Současná situace, kdy prozatím nedochází k výrazně odlišným regionálním dopadům pandemie COVID-19, a to i díky zavedení plošných opatření, **nevyžaduje aktualizaci vymezení hospodářsky a sociálně ohrožených území oproti schválené SRR 2021+**. Vymezení státem podporovaných regionů, tzv. hospodářsky a sociálně ohrožených území, je v příloze návrhu usnesení vlády ČR k Akčnímu plánu SRR 21-22.

Územně zaměřené intervence Akčního plánu SRR 21-22, podobně jako Ministerstvem pro místní rozvoj připravovaná Koncepce SMART Cities, se z obsahového hlediska zaměřují na podporu dostupnosti zdravotních, sociálních a vzdělávacích služeb, podpory podnikání a výzkumu a vývoje, dopravní integraci a napojení vč. kvalitního životního prostředí v obcích, městech, regionech. Inovativní řešení, na které se odkazuje i Akční plán SRR 21-22, lze nalézt téměř ve všech oblastech života vyjádřených pilíři udržitelného rozvoje. Zastřešující oblastí územně zacílených tematických intervencí je oblast, která se věnuje kvalitnímu plánování, využití chytrých řešení postavených na kvalitních a dostupných datech vč. zefektivnění výkonů veřejné správy a elektronických služeb.

Přílohou Akčního plánu SRR 21-22 jsou karty aktivit pro jednotlivé typy území (příloha 1), seznam obcí metropolitních oblastí a aglomerací (příloha 2), přehled plánovaných národních dotačních titulů na roky 2021 a 2022 (příloha 3) a Nultá monitorovací zpráva Strategie regionálního rozvoje ČR 2021+ (příloha 4).

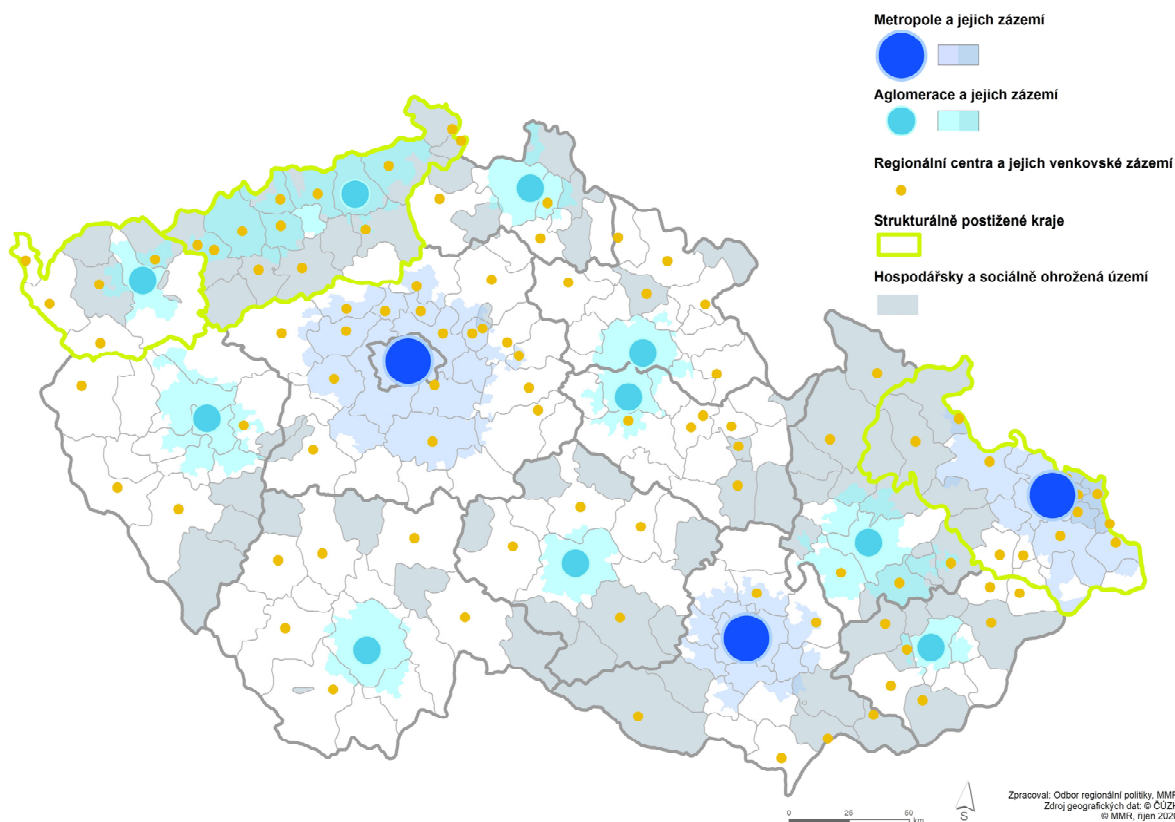
## 2 AKTIVITY AKČNÍHO PLÁNU

Základním kamenem tvorby aktivit Akčního plánu jsou **typová opatření SRR 21+**, přičemž Akční plán pro roky 21-22 **nepostihuje všechna témata**, která jsou v SRR 21+ zmiňována. **Zaměřuje se na takové aktivity, které vedou k podstatné nové změně – přichází s novým tématem či navrhuje územní zacílení existujících aktivit.** Tyto aktivity jsou detailně popsány v příloze č. 1.

Řada specifických cílů je naopak již nyní naplňována aktivitami strategických a implementačních dokumentů jiných ministerstev, které zohledňují územní dimenzi stanovenou SRR 21+, a jsou proto v Akčním plánu uvedeny v menším detailu, jako součást souhrnné tabulky (*zvýrazněno kurzívou*), pro vytvoření komplexního přehledu aktivit zaměřených na jednotlivé typy území.

Dle principů SRR 21+ se mohou jednotlivé typy území překrývat až na výjimky, např. území metropolí a aglomerací. Některé obce tak spadají do více typů území a mohou realizovat projekty, které naplňují aktivity určené např. pro aglomerace, regionální centra i hospodářsky a sociálně ohrožená území, blíže viz SRR 21+ kap. 1.1. Současně existují také aktivity, jež jsou určeny pro více typů území zároveň. Typicky se jedná o metropole a aglomerace.

**Obr. 1 – Územní vymezení strategických cílů SRR21+**



Financování aktivit předpokládá využití národních i evropských zdrojů. Indikativní alokace pro realizaci projektů naplňujících jednotlivé aktivity jsou uvedeny v jejich kartách (příloha 1), kdy se jedná o souhrnné hodnoty realizovaných projektů dle MS2014+, u nichž bude ukončena realizace v letech 2021 a 2022. Očekává se dokončení realizace projektů ve výši 56,3 mld. Kč (celkové způsobilé výdaje) financovaných z fondů EU a přibližně 8,2 mld. Kč v nově vyhlášených výzvách národních dotačních titulů financovaných ze státního rozpočtu. Uvedené hodnoty jsou indikativní a v průběhu realizace aktivit může dojít k jejich zpřesnění.

Využití operačních programů pro období 2021-2027 bude konkretizováno v návaznosti na jejich přípravu v průběhu roku 2021.

**Tab. 1 – Předpokládané financování aktivit AP SRR z operačních programů 2014-2020 (mil. Kč)**

	Metropole + Aglomerace	Regionální centra	HSOÚ	HSOÚ (celkem)*
IROP	5 268	6 722	-	3 309
OP D	27 722**	-	-	3 996
OP PIK	-	255	10 060	10 309
OP VVV	195	1 018	-	458
OP Z	2 615	56	-	-
OP ŽP	228	2 149	-	509
<b>Celkem</b>	<b>36 030</b>	<b>10 202</b>	<b>10 060</b>	<b>18 584</b>

Zdroj: MS2014+ (data k 10. 12. 2020), výpočty MMR-ORP

\* započteny projekty naplňující aktivity pro regionální centra, které budou realizovány na území HSOÚ

\*\* Projekty v mnohých případech nejsou realizovány na území metropolí a aglomerací, ale přispívají k jejich lepšímu napojení na zahraniční ekonomická centra

# METROPOLE A AGLOMERACE A JEJICH ZÁZEMÍ



Území metropolí představují ekonomicky nejsilnější centra s ambicí hrát významnou roli ve středoevropském prostoru. Jako metropole vymezuje SRR 21+ Prahu, Brno a Ostravu. Pro tato území je kromě jejich nejvyšší ekonomické síly rovněž typická větší aktivita v oblasti výzkumu a vývoje, vyšší produktivita práce, ale také třeba větší znečištění způsobené dopravou, což právě souvisí s jejich významem a velikostí zázemí, které si jejich jádra přitahují. Jádra území aglomerací jsou tvořena ostatními krajskými městy. Mezi jednotlivými aglomeracemi existují rozdíly a jsou vnitřně heterogenní. Budoucí vývoj těchto území může být značně odlišný (např. Plzeň a Karlovy Vary). Hlavním cílem tak je obzvláště v době očekávaného ekonomického ochlazení zajistit, aby se rozdíly mezi metropolemi a aglomeracemi významně nezvětšovaly a aby společně neztrácely v porovnání s evropským průměrem.

## VÝZKUM, VÝVOJ A PODNIKÁNÍ



- Příprava nástrojů podpory regionálních kapacit pro VaVaI
- Podpora při aktivním lákání zahraničních odborníků do firem, výzkumných center a lákání špičkových PhD studentů
- Zakládání spin-off firem a vznik firem ve vazbě na místní univerzity
- Podpora nově začínajících výzkumníků

## BYDLENÍ, VZDĚLÁVÁNÍ A OBČANSKÁ VYBAVENOST



- Zvýšení dostupnosti základních škol a kapacit služeb péče o předškolní děti a předškolního vzdělávání
- Podpora bytové výstavby revitalizací brownfieldů

## ZDRAVOTNICTVÍ A SOCIÁLNÍ OBLAST



- Zvýšení dostupnosti domácí a paliativní péče
- Zajištění kapacit sociálních služeb pro seniory

## DOPRAVA



- Plánování intermodality a integrace systémů městské hromadné dopravy a přípravy navazujících projektů
- Rozvoj infrastruktury pro kvalitní městskou dopravu
- Podpora udržitelné dopravy v metropolích a aglomeracích
- Budování chybějících páteřních dopravních spojení
- Eliminace tranzitní dopravy výstavbou okruhů a obchvatů
- Rozvoj inteligentních systémů řízení dopravy
- Zvýšení kapacity a bezpečnosti železniční dopravy

## KULTURA A CESTOVNÍ RUCH



- Podpora organizace kongresů globálního významu
- Vytváření kreativních a uměleckých center a klastrů
- Zapojení organizací destinačního managementu do zvýšení potenciálu kultury a cestovního ruchu
- Podpora tvorby inovativních nástrojů a přístupů v cestovním ruchu

## ŽIVOTNÍ PROSTŘEDÍ



- Rozvoj a podpora systémů zeleně a hospodaření s vodou ve městech
- Likvidace kontaminovaných míst a revitalizace brownfields

## REGIONÁLNÍ CENTRA A JEJICH VENKOVSKÉ ZÁZEMÍ



Regionální centra a jejich venkovské zázemí hrají významnou stabilizační roli v území a udržení jejich role je z pohledu státu žádoucí, nejen z hlediska nabídky služeb a pracovních příležitostí. I tato skupina regionů a sídel, podobně jako u aglomerací, je značně heterogenní a jejich rozvojový potenciál se odvíjí od jejich polohy (na rozvojových osách, či mimo ně), populační velikostí, vzdáleností od centra vyššího řádu, velikostí spádového území apod. Problémem řady měst je nedostatečná diverzita ekonomické základny, v malých obcích v zázemí regionálních center je problematicky vnímaná dostupnost a kvalita veřejných a komerčních služeb a kvalita dopravní infrastruktury. Fenomén sociálního vyloučení přestává mít městský charakter a postupně se přesouvá do menších obcí. Dle dosavadních zkušeností s probíhající pandemií lze očekávat prohloubení sociálního vyloučení v důsledku nárůstu tzv. digitálního vyloučení. V řadě center a regionů může být významným potenciálem podpora udržitelného rozvoje cestovního ruchu s vazbou na kulturní potenciál. Významnou roli pro posilování kvality života je podpora managementu kulturní krajiny, jehož podstatnou součástí je zemědělství a lesní hospodaření.

Do aktivit pod územní cíl Regionální centra a jejich venkovské zázemí nebyly zařazeny aktivity z oblasti lesního hospodářství. Původně plánované aktivity na obnovu lesních porostů, na ekologické hospodaření v lesích a řešení a obnova porostů po kalamitách jsou plošně zaměřené a přidaná hodnota Akčního plánu je žádná. Zároveň dané aktivity budou běžet i bez Akčního plánu SRR, a to na základě nařízení vlády č. 30/2014, která se vztahovala na území PUPFL (Pozemek Určený k Plnění Funkcí Lesa) v ČR mimo státní podniky. Po novele nařízení vlády s platností od 1. 7. 2020 se usnesení vlády vztahuje i na státní podniky, čímž je pokryta celá ČR (pokud nebudeme počítat lesy v národních parcích a vojenských újezdech, které spravují Ministerstvo životního prostředí a Ministerstvo obrany).



### VÝZKUM, VÝVOJ A PODNIKÁNÍ



- Zlepšení dostupnosti poradenství podnikům
- Podpora kooperace základního a středního školství s podnikatelským sektorem

### BYDLENÍ, VZDĚLÁVÁNÍ A OBČANSKÁ VYBAVENOST



- Podpora dostupnosti maloobchodní sítě
- Rozvoj a obnova infrastruktury a vybavenosti škol a školských zařízení
- Rozvoj dostupného vzdělávání a s ním souvisejících sociálních služeb v oblastech se sociálním vyloučením
- Zvýšení dostupnosti vysokorychlostního internetu

### ZDRAVOTNICTVÍ A SOCIÁLNÍ OBLAST



- Zajištění kapacit sociálních služeb pro seniory
- Rozvoj technické infrastruktury pro elektronizaci zdravotních služeb
- Zajištění sociálního bydlení
- Rozvoj sítě paliativní péče v regionálních centrech a jejich zázemí
- Podpora zajištění primárních zdravotních služeb ve venkovských a periferních oblastech

### DOPRAVA



- Výstavba efektivně umístěných přestupních terminálů
- Rozvoj, rekonstrukce a údržba sítě cyklostezek
- Zkvalitnění plánování a organizace dopravní obslužnosti

### KULTURA A CESTOVNÍ RUCH



- Zapojení organizací destinačního managementu do zvýšení potenciálu kultury a cestovního ruchu
- Vytváření kreativních a uměleckých center a klastrů

### ŽIVOTNÍ PROSTŘEDÍ A KRAJINA



- Likvidace kontaminovaných míst a revitalizace brownfields
- Podpora pozemkových úprav směřujících ke stabilizaci krajiny
- Komunitní energetika

# HOSPODÁŘSKY A SOCIÁLNĚ OHROŽENÁ ÚZEMÍ

H

Řadu území v ČR lze označit za periferní území, která mohou nabývat více podob. Jedná se o území ve velké vzdálenosti od regionálních center nebo se jedná o území, která přišla v důsledku restrukturalizace o velké množství pracovních příležitostí a dochází zde k dlouhodobému odlivu zejména vzdělanějších obyvatel, což je jednou z dalších příčin zaostávání těchto území. Mezi hlavní problém patří slabý hospodářský výkon např. z důvodů nízké produktivity firem a omezené možnosti dalšího růstu. Řada území dlouhodobě trpí zhoršenou sociální strukturou obyvatel (věková, vzdělanostní, sociální), v řadě oblastí je problém sociálního vyloučení. Problém je i dostupnost kvalitních veřejných služeb vč. dopravní obslužnosti území. Mezi specifické lokality tohoto typu území patří bývalé území vojenských újezdů. Hospodářsky a sociálně vyloučená území jsou současně i regionálními centry se svým zázemím a potýkají se s obdobnými problémy jako ostatní menší sídla (nedostatečná veřejná infrastruktura, špatná dostupnost sociálních služeb a zdravotní péče atd.). V případě HSOÚ však dochází k vyšší koncentraci těchto negativních jevů, proto jsou pro ně navrhovány vlastní aktivity.

Významným problémem velké části hospodářsky a sociálně ohrožených území je nedostatečná kvalita vzdělávání (zejména v Karlovarském a Ústeckém kraji). I proto byla součástí pracovních verzí AP SRR snaha o zvýšení kvality vzdělávání v těchto krajích. Na základě aktuálních informací je nicméně zřejmé, že podpora těchto krajů bude dostatečně řešena prostřednictvím Strategie vzdělávací politiky do roku 2030, která byla vládou schválena v červnu 2020 a předpokládá řešení prostřednictvím nástrojů MPSV a MŠMT.

## VÝZKUM, VÝVOJ A PODNIKÁNÍ



- Podpora příležitostí pro firmy pomocí finančních nástrojů a dalších motivačních opatření
- Zvýšení míry podnikavosti a zvýšení produktivity firem
- Rozvoj podnikatelských parků

## ŽIVOTNÍ PROSTŘEDÍ A KRAJINA



- Likvidace kontaminovaných míst a revitalizace brownfields
- Zajištění podmínek pro rozvoj území bývalých vojenských újezdů

# PLÁNOVÁNÍ REGIONÁLNÍHO ROZVOJE



- Zlepšení koordinace strategického a územního plánování
- Zlepšení spolupráce mezi aktéry regionálního rozvoje
- Průběžné posuzování územní dimenze v navrhovaných národních dotačních titulech
- Implementace nástroje TIA v oblasti politik a projektů
- Efektivní implementace Smart řešení při rozvoji urbánních i rurálních území
- Vytvoření systému populačních prognóz pro efektivní plánování rozvoje

Typové opatření	Číslo aktivity	Název aktivity	Úkol	Hlavní nositel	Další nositel	Zdroj	Termín splnění
<b>METROPOLE A AGLOMERACE</b>							
1, 13	1.1.1	Příprava nástrojů podpory regionálních kapacit pro VaVal	<ul style="list-style-type: none"> <li>- Připravit specifických programů /programu TAČR</li> <li>- Posílit zdroje pro realizaci projektů Smart Akceleratorů</li> </ul>	MŠMT, TAČR	CzechInvest, RVVI, MMR, MPO, , kraje	OP VVV, OP JAK, OP TAK, FST, RRF, SR	2022
1, 2, 13	1.1.2	Podpora při aktivním lákání zahraničních odborníků do firem, výzkumných center a lákání špičkových doktorandů	<ul style="list-style-type: none"> <li>- Realizovat služby v rámci Welcome package</li> <li>- Realizovat program Talent Attraction</li> <li>- Připravit projekt Technologická inkubace</li> <li>- Posílit zdroje pro realizaci projektů Smart Akcelerator</li> </ul>	CzechInvest, MŠMT	MPO, RVVI, kraje	OP VVV, OP JAK, OP TAK, FST, RRF, SR	2022
1, 2, 13	1.1.3	Zakládání spin-off firem a vznik firem ve vazbě na místní univerzity v metropolích a aglomeracích - komercializace výsledků VaV univerzit	<ul style="list-style-type: none"> <li>- Podpora postdoktorandů, kteří přichází realizovat potenciální spin-off řešení, a tím posilovat aplikaci znalostí na trh</li> <li>- Schémata mezinárodního výběru šéfů nových výzkumných týmů</li> <li>- Nástroje na podporu poradenství, koučingu a asistence při zakládání spin-off firem členy výzkumných týmů, vč. motivačních a iniciačních nástrojů</li> <li>- Nástroje na podporu poradenství a asistence při založení a běhu firmy</li> <li>- Podpora osvěty spojená s vyjasněním pravidel a výhod týkajících se zakládání spin-off firem</li> </ul>	MPO	CzechInvest, TAČR, MŠMT, kraje	OP VVV, OP TAK, OP JAK, FST, RRF, SR	2021

Typové opatření	Číslo aktivity	Název aktivity	Úkol	Hlavní nositel	Další nositel	Zdroj	Termín splnění
			- Posílit zdroje pro realizaci projektů Smart Akceleratorů				
1, 13	1.1.4	Podpora nově začínajících výzkumníků	- Zhodnotit potřebnost úprav programů Junior Stars a Postdoc Individual Fellowship vč. finančního posílení a možnosti tematického rozšíření - Posílit zdroje pro realizaci projektů Smart Akceleratorů	MŠMT, GAČR	TAČR, kraje	OP VVV, OP JAK, OP TAK, FST, RRF, SR	2022
4, 14, 15	1.2.2	Rozvoj infrastruktury pro kvalitní městskou dopravu	- Podpora dle aktivit OPD a IROP2	MD	MMR	IROP, IROP2, OPD, CEF	2022
4, 14, 15	1.2.3	Podpora udržitelné dopravy v metropolích a aglomeracích	- Rozvíjet infrastrukturu pro cyklistickou dopravu - Zvýšit bezpečnost chodců - Vytvářet podmínky pro sdílené formy dopravy	MD	MŽP, MMR	OPD, IROP, IROP2, SR	2021
4, 5, 14	1.2.5	Budování chybějících páteřních dopravních spojení	- Budování úseků ve vybraných směrech dle SRR (dle plánů ŘSD)	MD	MMR, MŽP	OPD, CEF, SR	2022
4, 5, 14	1.2.6	Eliminace tranzitní dopravy výstavbou okruhů a obchvatů	- Budování úseků obchvatů a okruhů dle plánů ŘSD	MD	MMR, MŽP, kraje	OPD, IROP, IROP2, SFDI	2022
4, 15	1.2.7	Rozvoj inteligentních systémů řízení dopravy	- Podpora projektů v návaznosti na SUMP z OPD a IROP 2	MD	MMR	OPD, IROP, IROP2	2022

Typové opatření	Číslo aktivity	Název aktivity	Úkol	Hlavní nositel	Další nositel	Zdroj	Termín splnění
4, 14	1.2.8	Zvýšení kapacity a bezpečnosti železniční dopravy	- Budování a modernizace tratí dle plánů SŽ	MD	SŽ	OPD, CEF, SFDI	2022
10, 19	1.3.1	Podpora organizace kongresů globálního významu	- Finančně podpořit přípravu, realizaci a propagaci kongresu	MK	MZV, MMR, MPO, ÚVČR, AKČR	SR	2022
6, 16	1.3.2	Zvýšení dostupnosti domácí a paliativní péče	<ul style="list-style-type: none"> <li>- Podpora sítě sociálních služeb celostátního charakteru (nadregionálního) vč. zpřesnění pravidel pro její tvorbu a rozvoj navazujících služeb</li> <li>- Podpora poskytovatelů domácí paliativní péče</li> <li>- Podpora vzniku a fungování lékařsky řízených interdisciplinárních týmů v zdravotnických zařízeních zaměřených na paliativní služby</li> <li>- Podpora integrace paliativní péče do systému sociálních služeb</li> <li>- Podpora novel zákonů o zdravotních a sociálních službách (novela zákona č. 108/2006 Sb., o sociálních službách a č. 372/2011 Sb., o zdravotních službách)</li> </ul>	MZd, MPSV	Zdravotní pojišťovny	IROP2, OP Z+,	2027
7, 17	1.3.3	Zvýšení dostupnosti základních škol a kapacit služeb péče o předškolní	<ul style="list-style-type: none"> <li>- Podpora rozšiřování, adaptace a výstavby kapacit služeb péče o děti, mateřských a základních škol</li> <li>- Podpora kooperace a koordinace obcí v rozdělení dětí a žáků</li> </ul>	MPSV, MŠMT, MMR	MF	IROP, OP Z, IROP2, OP Z+, SR	2022

Typové opatření	Číslo aktivity	Název aktivity	Úkol	Hlavní nositel	Další nositel	Zdroj	Termín splnění
		děti a předškolního vzdělávání	- Zlepšit dostupnost a zvýšit kapacitu služeb péče o předškolní děti				
8, 18	1.3.4	Podpora bytové výstavby revitalizací brownfieldů	<ul style="list-style-type: none"> <li>- Revitalizace brownfields pro zlepšení občanské vybavenosti a pro účely bydlení</li> <li>- Zjednodušení procesů územního plánování a stavebního řádu prostřednictvím připravované rekodifikace stavebního práva</li> <li>- Koordinace developmentu vzhledem k vytváření žádaných druhů služeb a provozoven</li> <li>- Zahájení odborné diskuze o změnách nastavených standardů bytů u obecně technických požadavcích na stavby</li> </ul>	MMR, SFPI, obce	MŽP, MF	OP ŽP, FST, SR	2021
10, 19	1.3.5	Podpora tvorby inovativních nástrojů a přístupů v cestovním ruchu (Smart tourism)	- Podpořit projekty využívající inovativní způsoby shromažďování a využívání dat získaných infrastruktury cestovního ruchu, od návštěvníků či organizací zapojených v cestovním ruchu	MMR	MK	IROP2, OP TAK	2022
8, 12, 21	1.4.1	Rozvoj a podpora systémů zeleně a hospodaření s vodou ve městech	<ul style="list-style-type: none"> <li>- Zakládání, rozvoj a péče o systém veřejné sídelní zeleně</li> <li>- Zavádění decentralizovaného systému hospodaření se srážkovými vodami, protipovodňová prevence</li> <li>- Revitalizace veřejného prostranství</li> <li>- Podpora projektové přípravy jednotlivých projektů</li> </ul>	MŽP	MMR	OP ŽP, IROP2, SR	2022

Typové opatření	Číslo aktivity	Název aktivity	Úkol	Hlavní nositel	Další nositel	Zdroj	Termín splnění
6, 16	3.3.2	Zajištění kapacit sociálních služeb pro seniory	<ul style="list-style-type: none"> <li>- Podpora optimalizace kapacit sociálních služeb pro seniory</li> <li>- Podpora vzniku alternativních řešení deinstitutionalizace pobytových služeb</li> <li>- Podpora provázanosti sociálních a zdravotních služeb, terénních a ambulantních za účelem komplexního naplňování potřeb uživatelů v domácím prostředí</li> <li>- Podpora systematického rozvoje nástrojů podpory neformálních pečujících</li> <li>- Podpora efektivního mapování potřeb cílové skupiny v oblasti střednědobého plánování rozvoje sociálních služeb obcí a krajů</li> <li>- Podpora inovací za účelem kvalitnější realizace depistáže potřeb seniorů</li> </ul>	MPSV	MZd, MMR, kraje na základě SPRSS	OP Z, IROP, IROP2, OP Z+, REACT EU, SR	2027
6, 16, 32	3.3.7	Rozvoj technické infrastruktury pro elektronizaci zdravotních služeb	<ul style="list-style-type: none"> <li>- Podpora zvýšení kvality a modernizace technického zázemí a přístrojového vybavení pro udržení a další zvyšování kvality poskytované zdravotní péče, bezpečnosti provozu a zvyšování možností Smart řešení</li> <li>- Podpora legislativních opatření, směřujících zejména k přijetí zákona o elektronizaci zdravotnictví</li> </ul>	MZd	obce, kraje	SR, IROP2, RRF	2022
10, 19, 33	3.3.8	Vytváření kreativních a uměleckých center a klastrů	<ul style="list-style-type: none"> <li>- Zajistit prostřednictvím Národního plánu obnovy (resp. prostředků RRF) předprojektovou přípravu kulturních a kreativních projektů a také projektů na revitalizaci brownfields,</li> </ul>	MK, MPO	MMR	OP TAK, RRF	2021

Typové opatření	Číslo aktivity	Název aktivity	Úkol	Hlavní nositel	Další nositel	Zdroj	Termín splnění
			nevyužitých budov a památek s ohledem na potenciální využití v oblasti kreativních a uměleckých center a klastrů.				
10, 19, 33	3.3.9	Zapojení organizací destinačního managementu do zvýšení potenciálu kultury a cestovního ruchu	- Zapojit všechny dotčené aktéry (pořadatelé kulturních akcí, provozovatelé kulturních institucí, organizace destinačního managementu) v rámci PS Cestovní ruch pod RSK jednotlivých krajů	MK	MMR	SR	2021
11, 20, 25, 46	3.4.2	Revitalizace brownfields	- Systém pro podporu regenerace brownfieldů - Zohlednění v dotačních programech území Regionálních center a HSOÚ - Spolupráce resortů na zjednodušení kombinované vícezdrojové podpory brownfieldů	MŽP, MMR, MPO	MZe, MF, MK	OP ŽP, OP TAK, FST, SR	2022
<b>REGIONÁLNÍ CENTRA A JEJICH ZÁZEMÍ</b>							
23	3.1.1	Podpora kooperace základního a středního školství s podnikatelským sektorem	- Posílení dlouhodobé a vícestranné spolupráce základních a středních škol s firmami (a naopak) v území - Zhodnocení možností vzniku lokálních partnerství a fondů vzdělávání	MŠMT, MPO	MMR, MAS, obce, DSO, kraje	OP JAK, IROP2, SR	2022



Typové opatření	Číslo aktivity	Název aktivity	Úkol	Hlavní nositel	Další nositel	Zdroj	Termín splnění
23	3.1.2	Zlepšení dostupnosti poradenství podnikům	- Nalezení vhodných finančních zdrojů na navýšení personálních kapacit regionálních kanceláří CzechInvestu	CzechInvest	MPO, Úřad práce	SR	2021
25	3.1.3	Zvýšení dostupnosti vysokorychlostního internetu	- Snižít podíl území bez pokrytí vysokorychlostním internetem na základě územní klasifikace s využitím dat sebraných ČTÚ - Realizovat aktivity Akčního plánu 2.0 k provedení nedotačních opatření pro podporu plánování a výstavby sítí elektronických komunikací	MPO	ČTÚ	OP PIK, OP TAK	2022
28	3.2.1	Zkvalitnění plánování a organizace dopravní obslužnosti	- Provazovat proces plánování dopravy na horizontální i vertikální úrovni - Využívat metodickou pomoc MD v oblasti alternativní organizace veřejné dopravy - Podpořit nákup vozidel pro zajištění obslužnosti odlehlých obcí	MD	MMR, kraje	IROP2	2027
28	3.2.2	Výstavba efektivně umístěných přestupních terminálů	- Podpořit aktivity v rámci IROP	MD	MMR	IROP, IROP2	2027
27, 28	3.2.3	Rozvoj, rekonstrukce a údržba sítě cyklostezek	- Podpořit aktivity v rámci IROP2 a SFDI	MD	MMR, SFDI	SR, IROP, IROP2, SFDI	2027
30	3.3.1	Rozvoj a obnova infrastruktury a	- Obnovit a modernizovat stávající budovy mateřských, základních a středních škol vč. prostor pro neformální vzdělávání	MMR, MŠMT	MF	IROP, IROP2, OP JAK, FST, RRF	2022

Typové opatření	Číslo aktivity	Název aktivity	Úkol	Hlavní nositel	Další nositel	Zdroj	Termín splnění
		vybavenosti škol a školských zařízení	<ul style="list-style-type: none"> <li>- Obnovit a modernizovat vybavení tříd a dostupnosti pomůcek ve školách na všech stupních vzdělávání</li> <li>- Optimalizovat současných pět DT na obnovu, rekonstrukci a modernizaci škol</li> </ul>				
16, 32	3.3.2	Zajištění kapacit sociálních služeb pro seniory	<ul style="list-style-type: none"> <li>- Podpora optimalizace kapacit sociálních služeb pro seniory</li> <li>- Podpora vzniku alternativních řešení deinstitutionalizace pobytových služeb</li> <li>- Podpora provázanosti sociálních a zdravotních služeb, terénních a ambulantních za účelem komplexního naplňování potřeb uživatelů v domácím prostředí</li> <li>- Podpora systematického rozvoje nástrojů podpory neformálních pečujících</li> <li>- Podpora efektivního mapování potřeb cílové skupiny v oblasti střednědobého plánování rozvoje sociálních služeb obcí a krajů</li> <li>- Podpora inovací za účelem kvalitnější realizace depistáže potřeb seniorů</li> </ul>	MPSV	MZd, MMR, kraje na základě SPRSS	IROP, OP Z, IROP2, OP Z+, REACT-EU, SR	2027
31	3.3.3	Podpora zajištění sociálního bydlení	<ul style="list-style-type: none"> <li>- Pokračování dotačního a úvěrového programu na pořízení sociálních a dostupných bytů a sociálních, smíšených a dostupných domů</li> <li>- Výstavba pro obce</li> <li>- Zahájení diskuse o zajištění krizového intervenčního bydlení</li> </ul>	MMR	SFPI, MPSV	IROP, IROP2, OP Z+, SR	2022

Typové opatření	Číslo aktivity	Název aktivity	Úkol	Hlavní nositel	Další nositel	Zdroj	Termín splnění
			- Implementace Koncepce sociálního bydlení ČR 2015–2025				
31	3.3.4	Rozvoj dostupného vzdělávání a s ním souvisejících sociálních služeb v oblastech se sociálním vyloučením	<ul style="list-style-type: none"> <li>- Zvýšení motivace rodičů, kteří dlouhodobě své děti do předškolního vzdělávání z různých důvodů neposílají</li> <li>- Rozvoj spolupráce škol s poskytovateli sociální práce a sociálních služeb za účelem multidisciplinárního přístupu k dětem a žákům sociálně znevýhodněným a jejich rodinám</li> <li>- Schválení novely zákona č. 247/2014 Sb.</li> <li>- Zlepšit dostupnost kvalitní péče o děti předškolního věku</li> </ul>	MPSV	MŠMT, kraje	OP VVV, OP Z+, IROP2, OP JAK, RRF, SR	2022
32	3.3.5	Rozvoj sítě paliativní péče v regionálních centrech a jejich zázemí	<ul style="list-style-type: none"> <li>- Podpora koordinované podpory MZd a MPSV v plánování paliativních služeb (části zdravotní i sociální) za účelem jejich koordinace, vyhodnocení a zajištění jejich dostupnosti formou podpory Memorand mezi ČLSP JEP, zástupců OSS a ZP</li> <li>- Podpora zvýšení počtu úvazků pracovníků v přímé péči</li> </ul>	MPSV, MZd	AZP, zdravotní pojišťovny, kraje	OP Z, OPZ+, IROP2, SR	2027
32	3.3.6	Podpora zajištění primárních zdravotních služeb ve venkovských a periferních oblastech	<ul style="list-style-type: none"> <li>- Podpora formou přímé finanční podpory praxí</li> <li>- Podpora zřízení a chodu praxí a dalších motivujících faktorů</li> <li>- Podpora vzdělávání mladých lékařů</li> <li>- Podpora vzdělávání sester</li> <li>- Podpora lékařů ve specializační přípravě</li> </ul>	MZd	Zdravotní pojišťovny, kraje, obce, DSO, Odborné	SR, RRF	2022

Typové opatření	Číslo aktivity	Název aktivity	Úkol	Hlavní nositel	Další nositel	Zdroj	Termín splnění
			<ul style="list-style-type: none"> <li>- Podpora školitelů lékařů primární péče</li> <li>- Podpora sdružených praxí</li> <li>- Podpora zahájení edukací místní samosprávy v oblasti zdravotnictví a jeho managementu</li> </ul>		lékařské společnosti		
6, 16, 32	3.3.7	Rozvoj technické infrastruktury pro elektronizaci zdravotních služeb	<ul style="list-style-type: none"> <li>- Podpora zvýšení kvality a modernizace technického zázemí a přístrojového vybavení pro udržení a další zvyšování kvality poskytované zdravotní péče, bezpečnosti provozu a zvyšování možností Smart řešení</li> <li>- Podpora legislativních opatření, směřujících zejména k přijetí zákona o elektronizaci zdravotnictví</li> </ul>	MZd	obce, kraje	SR, IROP2, RRF	2022
10, 19, 33	3.3.8	Vytváření kreativních a uměleckých center a klastrů	<ul style="list-style-type: none"> <li>- Zajistit prostřednictvím Národního plánu obnovy předprojektovou přípravu kulturních a kreativních projektů a také projektů na revitalizaci brownfields, nevyužitých budov a památek s ohledem na potenciální využití v oblasti kreativních a uměleckých center a klastrů.</li> </ul>	MK, MPO	MMR, CzechInvest	OP TAK, RRF	2022
10, 19, 33	3.3.9	Zapojení organizací destinačního managementu do zvýšení potenciálu kultury a cestovního ruchu	<ul style="list-style-type: none"> <li>- Zapojit všechny dotčené aktéry (pořadatelé kulturních akcí, knihovny, provozovatelé kulturních institucí, organizace destinačního managementu) v rámci PS Cestovní ruch pod RSK jednotlivých krajů</li> </ul>	MK	MMR	SR	2021

Typové opatření	Číslo aktivity	Název aktivity	Úkol	Hlavní nositel	Další nositel	Zdroj	Termín splnění
32, 46	3.3.10	Podpora dostupnosti maloobchodní sítě	<ul style="list-style-type: none"> <li>- Podpora rekonstrukcí a výstavby maloobchodních prodejen v malých obcích a realizace alternativních řešení</li> <li>- Podpora rekonstrukcí a výstavby maloobchodních prodejen z CLLD</li> <li>- Podpora provozu maloobchodních prodejen z krajských DT</li> <li>- Podpora provozu maloobchodních prodejen z nového programu Obchůdek</li> <li>- Nabídnout živnostníkům a MSP možnost bezhotovostního styku</li> </ul>	MMR, MPO,	kraje, banky	SR	2021
27, 33	3.3.11	Obnova kulturních památek	<ul style="list-style-type: none"> <li>- <i>Optimalizovat objem finančních prostředků v rámci národních programů na obnovu kulturních památek a zachovat územní dimenzi v jejich nastavení</i></li> </ul>	MK	-	IROP, SR	2022
37	3.4.1	Podpora pozemkových úprav směřujících ke stabilizaci krajiny	<ul style="list-style-type: none"> <li>- Zvýšení finanční podpory z kapitol MŽP, MZe a státní rozpočtu</li> <li>- Přednostně řešit pozemkové úpravy v územích ohrožených suchem</li> <li>- Legislativně upravit zákon č. 139/2002 Sb., o pozemkových úpravách a pozemkových úřadech a o změně zákona č. 229/1991 Sb., o úpravě vlastnických vztahů k půdě a jinému zemědělskému majetku</li> </ul>	MZe SPÚ	MŽP	OP ŽP, RRF, FST, SR	2022
11, 20, 25, 46	3.4.2	Revitalizace brownfields	<ul style="list-style-type: none"> <li>- Vytvoření systému pro podporu regenerace brownfieldů zaměřené na funkci občanské vybavenosti s odlišnou mírou dotace v různých typech území dle SRR 21+</li> </ul>	MŽP, MMR, MPO	MZe, MF, MK	SR, OP ŽP, OP TAK, FST	2021

Typové opatření	Číslo aktivity	Název aktivity	Úkol	Hlavní nositel	Další nositel	Zdroj	Termín splnění
			<ul style="list-style-type: none"> <li>- Zohlednění v dotačních programech MPO území Regionálních center a HSOÚ</li> <li>- Spolupráce resortů na zjednodušení kombinované vícezdrojové podpory brownfieldů</li> </ul>				
25	3.4.3	Likvidace kontaminovaných míst	<ul style="list-style-type: none"> <li>- Sanace ekologických zátěží na území brownfieldů</li> </ul>	MŽP	MF	OP ŽP, FST, SR	2022
38, 39	3.5.1	Komunitní energetika	<ul style="list-style-type: none"> <li>- Finanční, metodická a propagační podpora obcí, krajů i vlastníků domů při zavádění technologií umožňujících vytvoření energetických komunit</li> <li>- Opatření obcí, státu či distribučních společností, která povedou k posílení místní sítě umožňující využití OZE na úrovni obcí i jednotlivých domů</li> </ul>	MPO	MŽP, MMR	OP TAK, OP ŽP, FST, RRF, ModFond	2022
<b>HOSPODÁŘSKY A SOCIÁLNĚ OHROŽENÁ ÚZEMÍ</b>							
25, 46	3.4.2	Revitalizace brownfields	<ul style="list-style-type: none"> <li>- Systém pro podporu regenerace brownfieldů</li> <li>- Zohlednění v dotačních programech území Regionálních center a HSOÚ</li> <li>- Spolupráce resortů na zjednodušení kombinované vícezdrojové podpory brownfieldů</li> </ul>	MŽP, MMR, MPO	MZe, MF, MK	OP ŽP, OP TAK, FST, SR	2021
25	3.4.3	Likvidace kontaminovaných míst	<ul style="list-style-type: none"> <li>- Sanovat ekologické zátěže na území brownfieldů</li> </ul>	MŽP	MF	OP ŽP, FST, SR	2022

Typové opatření	Číslo aktivity	Název aktivity	Úkol	Hlavní nositel	Další nositel	Zdroj	Termín splnění
41	5.1.1	Podpora příležitostí pro firmy pomocí finančních nástrojů a dalších motivačních opatření	- Vytvořit specifickou finanční podporu aktérům pro vznik i rozvoj podnikání	MPO	HK ČR, CzechInvest, MF, MPSV, ÚP ČR	OP PIK, OP TAK, FST, RRF, OP Z+, SR	2022
40, 42	5.1.2	Zvýšení míry podnikavosti a zvýšení produktivity firem	- Podpořit růst počtu ekonomických subjektů	MPO	MPSV, MMR	OP TAK, FST, RRF, OP Z+	2022
40, 42	5.1.3	Zajištění podmínek pro rozvoj území bývalých vojenských újezdů	- Odstranit ekologické zátěže a nevyužívané objekty - Rozvíjet cestovní ruch a volnočasové aktivity - Zajistit nové využití území - Zachovat a propagovat cenné životní prostředí	MMR	MŽP, AOPK, MPO, CzechInvest,, MO, jednotlivé dotčené kraje	SR, IROP2, OP ŽP, OP TAK, RRF, FST	2022
41, 42	5.1.4	Rozvoj podnikatelských parků	- <i>Pokračovat v Realizaci programu Smart Parks for the Future</i>	MPO	-	SR	2022
40, 41	5.1.5	Podpora zaměstnanosti	- <i>Podpořit aktivity v rámci OPZ+</i>	MPSV	-	OPZ+	2022
<b>PLÁNOVÁNÍ REGIONÁLNÍHO ROZVOJE</b>							
48	6.1.1	Zlepšení koordinace strategického a územního plánování	- Vytvořit metodiku koordinace strategického a územního plánování	MMR	kraje, obce, DSO, MAS	RRF	2022

Typové opatření	Číslo aktivity	Název aktivity	Úkol	Hlavní nositel	Další nositel	Zdroj	Termín splnění
34	6.1.3	Využívání nástrojů územního plánování pro efektivní péči o krajinu v obcích	- Finančně podpořit tvorbu a zpracování územních studií krajiny a metodicky podpořit jejich přípravu, zpracování a implementaci	MMR, MŽP	obce, DSO, kraje	OP ŽP, RRF,	2022
48, 49, 50	6.2.2	Zlepšení spolupráce mezi aktéry regionálního rozvoje	- Podporovat po metodické stránce partnerskou spolupráci mezi aktéry regionálního rozvoje (MMR ve spolupráci s MV). V souladu s koncepcí „Klientsky orientovaná veřejná správa 2030“ a s navazujícím akčním plánem spolupracovat při přípravě návrhů nových forem meziobecní spolupráce. (MV ve spolupráci s MMR).	MV, MMR		-	2029
53	6.3.1	Průběžné posuzování územní dimenze v navrhovaných národních dotačních titulech	- Upravit vyhlášku č. 560/2006 Sb., o účasti státního rozpočtu na financování programů reprodukce majetku.	MMR, MF	MZd, MPSV, MŽP, MPO, MŠMT, MD, MK, MV, MZe, ÚV	-	2022
54	6.3.2	Implementace nástroje TIA v oblasti politik a projektů	- Vytvořit vzdělávací modul TIA	MMR	všechny resorty	SR, RRF	2022
55	6.3.3	Efektivní implementace Smart řešení při rozvoji urbánních i rurálních území	- Vytvořit národní dotační titul na podporu chytrých řešení	MMR, kraje	obce	IROP2, OP ŽP, RRF	2021



Typové opatření	Číslo aktivity	Název aktivity	Úkol	Hlavní nositel	Další nositel	Zdroj	Termín splnění
53	6.3.4	Poskytování zvýhodněných úvěrů na rozvoj infrastruktury obcí a krajů	- Vytvořit pilotní program s platností do roku 2021 pro využití zvýhodněných úvěrů na rozvoj infrastruktury obcí, měst a krajů	MMR	ČMZRB	RRF	2021
57	6.5.1	Vytvoření systému populačních prognóz pro efektivní plánování rozvoje území	- Vytvořit systém demografických prognóz	MMR	-	SR	2022
38	6.5.2	Podpora tvorby místních energetických koncepcí	- Podpořit tvorbu místních energetických koncepcí	MPO	-MMR, MŽP	EFEKT	2021

### 3 DOPAD AKČNÍHO PLÁNU NA ROZVOJ REGIONŮ

V průběhu přípravy AP SRR 21-22 probíhala úzká komunikace s územními partnery o nejvýznamnějších problémech v jednotlivých krajích v podobě návrhů tzv. regionálně-specifických aktivit, jejichž vznik předpokládá SRR 21+. Identifikované stěžejní problémy byly charakteru ekonomického, sociálního i environmentálního. Nejčastěji byly problémy v krajích strukturovány do území, která jsou v určitém ohledu zaostávající (např. Znojensko, Hodonínsko, Jesenicko, Broumovsko, Žacléřsko), případně se dynamicky ekonomicky rozvíjí a tento rozvoj přináší výzvy sociálního, či environmentálního charakteru (např. oblast Solnice – Kvasiny – Rychnov nad Kněžnou). Jednotlivé náměty byly ve většině případů zakomponovány do aktivit AP SRR 21-22 (viz příloha č. 1).

#### 3.1 NÁVRHY REGIONÁLNĚ-SPECIFICKÝCH AKTIVIT A JEJICH ZOHLEDNĚNÍ V AP SRR

**Jihočeský kraj** indikoval jako stěžejní environmentální problémy, a to řešení sucha a kůrovcové kalamity. Tato problematika je z určité části řešena prostřednictvím aktivity 3. 4. 12 Podpora pozemkových úprav směřujících ke stabilizaci krajiny a z části aktivitou navrhovanou **Jihomoravským krajem** zaměřenou na pilotní řešení na adaptaci území proti dopadu klimatických změn. Cílem této aktivity, která byla do AP SRR na námět kraje vložena pro regionální centra a jejich venkovské zázemí, je vytvořit podmínky vedoucí ke zmírnění dopadů sucha v důsledku klimatických změn, které minimálně zastaví stále se zhoršující stav.

**Jihomoravský kraj** dále navrhoval aktivitu zaměřenou na řešení nezaměstnanosti v okresech Znojmo a Hodonín, a to prostřednictvím podpory podnikání a vznikem nových podnikatelských aktivit v okrajových oblastech, které jsou obecně znevýhodněny vzdáleností od Znojma nebo Brna, dostupností infrastruktury a nedostatkem kvalifikované pracovní síly. Oba tyto regiony jsou z pohledu SRR považovány za hospodářsky a sociálně ohrožená území. Tomuto typu území je v AP SRR a dokumentu Územní dimenze v operačních programech 2021+ věnována specifická pozornost, a to i s ohledem na zlepšení situace na trhu práce.

**Jihomoravský kraj** jednu z aktivit zaměřil rovněž na výstavbu, rozvoj a modernizaci zdravotních středisek v obcích a základen zdravotní záchranné služby.

V oblasti školství navrhoval **Jihomoravský kraj** podporu distančního vzdělávání ve spolupráci s regionálními ICT firmami. Z pohledu rozvoje cestovního ruchu je pro **Jihomoravský kraj** stěžejní podpora místních vinařů a vinařských akcí, jehož podpoře byla také věnována jedna aktivita. V sociální oblasti navrhoval **Jihomoravský kraj** podporu osob v seniorském věku na území kraje.

Specifikem **Karlovarského kraje** je jednoznačně lázeňství, kraj proto jako svou prioritu definoval rozvoj lázeňské infrastruktury a podporu lázeňství jako svou prioritu. Jako další prioritní oblasti **Karlovarského kraje** byla definována nutnost změnit image a zlepšení dostupnosti a vybavenosti horských oblastí v rámci kraje. Aktivity zaměřené na rozvoj lázeňství a zlepšení image by měly být řešeny prostřednictvím akčních plánů RE:START. Horské oblasti Karlovarského kraje lze vnímat jako podmnožinu hospodářsky a sociálně ohrožených území, z nichž některé vykazují podobné problémy (špatná dopravní dostupnost a vybavenost službami). Horské oblasti Karlovarského kraje mohou těžit z aktivit AP SRR zaměřených například na podporu zajištění primárních zdravotních služeb ve venkovských a periferních oblastech, rozvoj a obnovu infrastruktury a vybavenosti škol, zkvalitnění plánování a organizace dopravní obslužnosti a podporu dostupnosti maloobchodní sítě.

**Královéhradecký kraj** definoval jako území, kterým by měla být věnována větší pozornost tři regiony – dvě hospodářsky a sociálně ohrožená území (Broumovsko a Žacléřsko), a jeden ekonomicky prosperující (Solnice-Kvasiny-Rychnov nad Kněžnou), u něhož je výzvou spíše vytvoření dostatečné sociální infrastruktury (např. sociální služby) a ochrana životního prostředí (např. hospodaření s vodou). Potřeby Broumovska a Žacléřska jsou do značné míry reflektovány v aktivitách zaměřených na (a) zvýšení míry podnikavosti a zvýšení produktivity firem, (b) podporu příležitostí pro firmy pomocí finančních nástrojů a dalších motivačních opatření a (c) likvidace kontaminovaných míst a revitalizace brownfields. Potřeby části dynamicky se rozvíjejícího okresu Rychnov nad

Kněžnou budou řešeny prostřednictvím aktivit zaměřených na (a) zajištění kapacit sociálních služeb pro seniory – tj. aktivity 3.3.2 a 3.3.4 a (b) podporu pozemkových úprav směřujících ke stabilizaci krajiny – tj. aktivita 3.4.1.

Dlouhodobou prioritou **Libereckého kraje** je bývalý vojenský prostor Ralsko. Vzhledem k tomu, že bývalé vojenské prostory čelí obdobným význam, byla tato aktivita zobecněna do aktivity s názvem **Zajištění podmínek pro rozvoj území bývalých vojenských újezdů**. Tato aktivita zahrnuje dílčí intervence, které by měly přispět k řešení hlavních problémů bývalého vojenského prostoru Ralsko, tj. k odstranění ekologických zátěží, demolici chátrajících objektů, vytvoření podmínek pro rozvoj cestovního ruchu, zajištění nového využití území, dopravní dostupnosti i zachování životního prostředí a propagaci cenné přírodní krajiny.

**Moravskoslezský kraj** definoval jako svou prioritu rozvoj pohornické krajiny v prostoru mezi městy Karviná, Havířov a Orlová. Tato iniciativa je v souladu se Strategickým rámcem hospodářské restrukturalizace Ústeckého, Moravskoslezského a Karlovarského kraje (Strategický cíl F. 1: Revitalizovat a regenerovat území silně zasažené těžební a průmyslovou činností) a jeho akčními plány, kterými je řešena.

Širokou škálu aktivit navrhl **Olomoucký kraj**, a to zejména na podporu Jesenicka a Šumperska. Na základě srovnání cílů a ambicí uvedených ve Strategii rozvoje územního obvodu Olomouckého kraje 2021–2027 s výhledem do roku 2030 a připravovaného AP SRR 21-22 je patrná jasná doplňkovost a příležitosti pro soustředěnou podporu SO ORP Jeseník v oblasti rozvoje podniků a regionální ekonomiky. AP SRR obsahuje rovněž aktivity na zmírňování sociálního vyloučení, a to zejména v sociálně vyloučených lokalitách, kde je koncentrována velká část obyvatel ohrožená sociálním vyloučením. V tomto smyslu je jasná doplňkovost AP SRR 21-22 se střednědobými prioritami Olomouckého kraje. Podpora v rámci AP SRR 21-22 umožní doplnit finanční prostředky Olomouckého kraje a umocnit význam intervencí a jejich potenciální pozitivní dopad.

### 3.2 Hlavní identifikované příležitosti a hrozby regionů a jejich zohlednění v AP SRR

#### Metodické poznámky

V této kapitole je identifikována vazba mezi vybranými příležitostmi a hrozbami jednotlivých krajů (jak je definují strategie rozvoje krajů) a aktivitami AP SRR, které mají potenciál příležitosti rozvinout a riziko hrozeb omezit. Kapitola nepracuje se souborem všech příležitostí a hrozeb, které jsou ve strategiích krajů identifikovány. Smyslem kapitoly je pro ilustraci uvést příklady těch příležitostí a hrozeb, které mají vazbu na aktivity AP SRR. Některé kraje nemají ve svých strategických dokumentech zpracovány SWOT analýzy, v takovém případě byly použity souhrny analytické části, či jiné relevantní části strategických dokumentů. Kraje jsou řazeny dle počtu obyvatel k 1. 1. 2020.

#### Příležitosti a hrozby rozvoje v krajích a jejich vazba na aktivity AP SRR

Významnou hrozbou je v případě **Středočeského kraje** nová výstavba především v zázemí Prahy a její vliv na životní prostředí (urban sprawl, zábor zemědělské půdy). Problémem je také nedostatečná koordinace v oblasti plánování dopravní infrastruktury a organizace dopravy mezi Prahou a Středočeským krajem. Nedostatečná koordinace je problémem také v oblasti sociálních služeb, kdy je až 20 % lůžek pobytových služeb ve Středočeském kraji obsazeno klienty z hl. m. Prahy. Oba tyto problémy jsou do určité míry řešeny aktivitou 6.1.1 Zlepšení koordinace strategického a územního plánování. Středočeský kraj řadí mezi příležitosti například Zájem talentovaných lidí z ciziny o práci v kraji. Při využití této příležitosti by kraji měla pomoci aktivita 1.1.2 (Podpora při aktivním lákání zahraničních odborníků do firem, výzkumných center a lákání špičkových PhD studentů).

Významná část příležitostí a hrozeb **Moravskoslezského kraje** je řešena akčními plány Strategie restrukturalizace. AP SRR přispívá (aktivita: Podpora při aktivním lákání zahraničních odborníků do firem, výzkumných center a lákání špičkových PhD studentů) například k příležitosti spočívající v podpoře zájmu talentovaných lidí z ciziny o práci/kariéru v České republice.

**Jihomoravský kraj** deklaruje jako své příležitosti například růst počtu pracovních míst v oborech s vyšší přidanou hodnotou, vyšší spolupráci mezi univerzitami a zaměstnavateli a pokračující podporu vědy a výzkumu a vzniku inovací. Tento typ intervencí je součástí AP SRR zejména v aktivitách pro metropolitní území a aglomerace, jedná se o následující: (a) Příprava nástrojů podpory regionálních kapacit pro VaVal; (b) Podpora při aktivním lákání zahraničních odborníků do firem, výzkumných center a lákání špičkových PhD studentů; (c) Zakládání spin-off firem a vznik firem ve vazbě na místní univerzity; (d) Podpora nově začínajících výzkumníků. Mezi hrozby řadí kraj například špatnou dopravní dostupnost v okrajových částech kraje, na niž reaguje například aktivita Zkvalitnění plánování a organizace dopravní obslužnosti.

Stěžejní příležitosti a hrozby spojené s rozvojem **Ústeckého kraje** se týkají oblasti ekonomické (strukturální změny ekonomiky, pokles zaměstnanosti v tradičních průmyslových odvětvích) i sociální (vysoký podíl osob s neukončeným, či základním vzděláním). Tyto problémy jsou významně řešeny samostatnými dokumenty – akčními plány hospodářské restrukturalizace. Výše zmíněné problémy Ústeckého kraje mohou být řešeny také aktivitami AP SRR, a to například pro území hospodářsky a sociálně ohrožená, která pokrývají takřka celé území kraje.

**Jihočeský kraj** indikuje jako jednu ze svých priorit cílenou podporu hospodářsky slabých regionů a snižování vnitřních disparit uvnitř kraje - tato příležitost by měla být podpořena aktivitami AP SRR zaměřenými na podporu hospodářsky a sociálně ohrožených území. Jihočeský kraj dále jako svou příležitost vnímá rozvoj v souladu s konceptem Smart region, což bude podpořeno aktivitou 6.3.3 (Efektivní implementace Smart řešení při rozvoji urbánních i rurálních území). Naopak mezi hrozby řadí kraj například nedostatek sociálních a zdravotních zařízení a kvalifikovaných pracovníků vzhledem k nárůstu počtu obyvatel v seniorním věku. Toto ohrožení by mělo být alespoň částečně řešeno pomocí aktivity 2.3.3 (Zajištění kapacit sociálních služeb pro seniory).

**Olomoucký kraj** uvádí v oblasti ekonomiky, výzkumu, vývoje a inovací jako první příležitost zjednodušení podmínek pro příchod nových (i zahraničních) podniků. Využití tohoto opatření by mělo být usnadněno dotačním titulem MPO Smart Parks for the Future na podporu malých průmyslových zón a aktivitou 3.1.7 (Zlepšení dostupnosti poradenství podnikům), která by měla usnadnit vznik a rozvoj malých a středních podniků, živnostníků a startupů. Naopak, mezi ohrožení řadí kraj úbytek dostupnost primární péče v důsledku nedostatku lékařů.

**Plzeňský kraj** uvádí na prvním místě v kategorii příležitostí zkvalitnění a orientaci vzdělávání podle potřeb praxe. Využití této příležitosti bude usnadněno prostřednictvím aktivity 3.1.4 (Podpora kooperace základního a středního školství s podnikatelským sektorem). Mezi hlavní ohrožení řadí Plzeňský kraj například ohrožení sítě škol demografickými změnami a stárnutí obyvatel a jeho dopady na sociální a zdravotní služby. Tato rizika by měla být zmírněna prostřednictvím aktivit 3.3.1 (Rozvoj a obnova infrastruktury a vybavenosti škol a školských zařízení), 3.3.4 (Rozvoj dostupného vzdělávání a s ním souvisejících sociálních služeb v oblastech se sociálním vyloučením) a 3.3.21 (Podpora zajištění primárních zdravotních služeb ve venkovských a periferních oblastech).

**Zlínský kraj** definuje v oblasti ekonomiky a trhu práce jako příležitost posílení spolupráce mezi podnikatelskou a akademickou sférou a regionální samosprávou v oblasti vědy, výzkumu a inovací. Tato příležitost bude rozvíjena prostřednictvím aktivity 1.1.3 (Zakládání spin-off firem a vznik firem ve vazbě na místní univerzity v metropolích a aglomeracích - komercializace výsledků VaV univerzit). Zlínský kraj rovněž vnímá jako příležitost posílení role malých a středních podniků. AP SRR podpoří tuto příležitost prostřednictvím aktivit 5.1.1 (Podpora příležitostí pro MSP pomocí finančních pobídek) a 5.1.6 (Zvýšení míry podnikavosti a zvýšení produktivity firem).

**Královéhradecký kraj** definuje jako největší příležitosti v oblasti ekonomiky, výzkumu, vývoje a inovací mimo jiné větší prosazování principů chytré specializace a větší využití Smart řešení v rámci veřejné správy. Tyto ambice pomůže naplnit aktivita „Efektivní implementace Smart řešení při rozvoji urbánních i rurálních území“ (6.3.3). Naopak jako ohrožení je vnímána například absence nástrojů zaměřených na podporu inovativních firem. Tento problém částečně řeší aktivita 1.1.3 (zakládání spin-off firem a vznik firem ve vazbě na místní univerzity v metropolích a aglomeracích – komercializace výsledků VaV univerzit), která cílí na tržní uplatnění výsledků VaV na univerzitách. Královéhradecký kraj zároveň jako jedno z ohrožení vnímá skutečnost, že vzdělávání na středních a vysokých školách není výrazněji zaměřeno na praxi. V prostředí středních (a základních škol) by toto ohrožení měla pomoci řešit aktivita 3.1.4 (Podpora kooperace základní a středního školství s podnikatelským sektorem).

**Pardubický kraj** definuje v ekonomické oblasti jako jednu ze svých hlavních příležitostí využití postupující digitalizace a robotizace. Měkkou formou by k využití této příležitosti měla přispět aktivita 3.1.7 (Zlepšení dostupnosti poradenství podnikům). Jako jedno z ohrožení je krajem vnímáno stárnutí populace s tím související tlak na sociální a zdravotní služby. Na tuto hrozbu reagují zejména aktivity 3.3.4 (Rozvoj dostupného vzdělávání a s ním souvisejících sociálních služeb v oblastech se sociálním vyloučením) a 3.3.21 (Podpora zajištění primárních zdravotních služeb ve venkovských a periferních oblastech).

**Kraj Vysočina** deklaruje jako jednu ze svých hlavních příležitostí využití brownfields. Tato příležitost bude usnadněna aktivitou 3. 4. 2 (Revitalizace brownfields). Naopak jako jedna z hrozeb je vnímána zhoršená nabídka veřejných a soukromých služeb na venkově. Toto riziko by mělo být omezeno aktivitami 5.4.2 (Podpora dostupnosti maloobchodní sítě) a 3.3.4 (Rozvoj dostupného vzdělávání a s ním souvisejících sociálních služeb v oblastech se sociálním vyloučením).

**Liberecký kraj** vnímá v tématu ekonomických podmínek jako příležitost například využití brownfields pro realizaci podnikatelských záměrů. Tato příležitost bude usnadněna aktivitou 3. 4. 2 (Revitalizace brownfields). Toto téma získává v Libereckém kraji na důležitosti i s ohledem na bývalý vojenský prostor Ralsko, v němž je revitalizace opuštěných objektů po vojenské činnosti jednou z největších výzev. Tento problém je řešen aktivitou 5.1.7 (Zajištění podmínek pro rozvoj území bývalých vojenských újezdů). Mezi ohrožení řadí kraj v tématu Lidé a veřejné služby například zvětšování disproporce v rozmístění ordinací lékařů primární péče. Toto riziko by mělo

být omezeno prostřednictvím aktivity 3.3.21 (Podpora zajištění primárních zdravotních služeb ve venkovských a periferních oblastech).

**Karlovarský kraj** považuje za své hlavní výzvy zastavení propadu relativní pozice kraje v hospodářské výkonnosti, vytvoření podmínek pro takový rozvoj hospodářských aktivit, v jehož důsledku dojde ke zmírnění zaostávání kraje a zlepšení atraktivity kraje. Tyto aktivity jsou řešeny zejména prostřednictvím souhrnných akčních plánů restrukturalizace. Tři ze sedmi SO ORP Karlovarského kraje (Ostrov, Kraslice, Sokolov) jsou současně SRR, potažmo AP SRR, považovány za hospodářsky a sociálně ohrožená území a mohou tak využívat aktivity pro tento typ území. V kraji aktuálně dochází k souběhu několika negativních faktorů – ekonomická základna kraje je výrazně postižena dopady koronavirové pandemie (lázeňství a návazné služby) a zároveň kraj čelí útlumu těžby uhlí na Sokolovsku. Souhrnný akční plán restrukturalizace a aktivity AP SRR mohou dopady těchto negativních trendů alespoň utlumit.

**Zdroj informací - Aktuálně platně strategické dokumenty krajů v oblasti regionálního rozvoje (ke dni 30. 10. 2020)**

*Středočeský kraj: Strategie rozvoje územního obvodu Středočeského kraje na období 2019-2024, s výhledem do 2030*

*Jihomoravský kraj: Strategie rozvoje Jihomoravského kraje 2021+*

*Moravskoslezský kraj: Strategie rozvoje Moravskoslezského kraje 2019-2027*

*Ústecký kraj: Strategie rozvoje Ústeckého kraje do roku 2027*

*Jihočeský kraj: Program rozvoje Jihočeského kraje na období 2021-2027*

*Olomoucký kraj: Strategie rozvoje územního obvodu Olomouckého kraje 2021-2027 s výhledem do roku 2030*

*Plzeňský kraj: Program rozvoje Plzeňského kraje 2014 - 2020*

*Zlínský kraj: Strategie rozvoje Zlínského kraje 2030*

*Královéhradecký kraj: Strategie rozvoje Královéhradeckého kraje na období 2021-2027*

*Pardubický kraj: Strategie rozvoje Pardubického kraje 2021-2027*

*Kraj Vysočina: Strategie rozvoje Kraje Vysočina 2021-2027*

*Liberecký kraj: Strategie rozvoje Libereckého kraje 2021-2027*

*Karlovarský kraj: Program rozvoje Karlovarského kraje 2016-2021*

## 4 IMPLEMENTACE A MONITORING AKČNÍHO PLÁNU

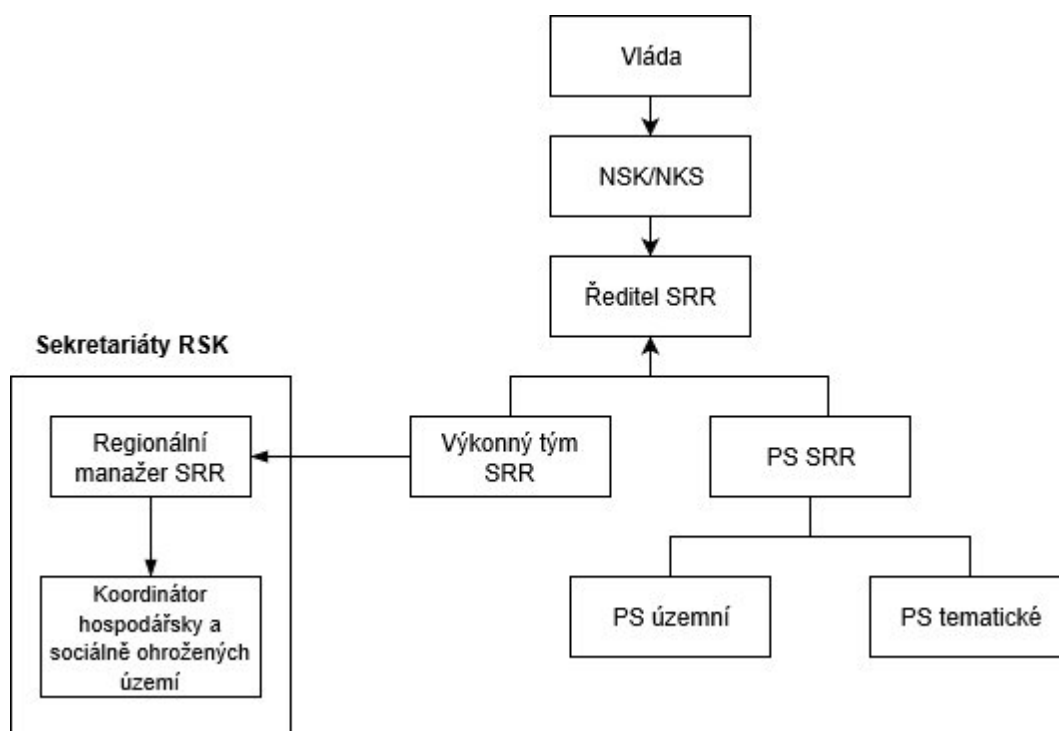
Implementace a monitoring Akčního plánu je v gesci MMR. Projednání dokumentu probíhá na bázi partnerského přístupu.

### Řídící a organizační složka implementace

Zodpovědnost za implementaci má odbor regionální politiky MMR, zejména ředitel(ka) v roli ředitele SRR. Ředitel(ka) spolupracuje s výkonným týmem SRR, který tvoří zaměstnanci Odboru regionální politiky, a spolupracuje se členy Pracovní skupiny SRR (územní, tematické) a členy Národní stálé konference jako Národní koordinační skupiny, která je zastřešující platformou pro tvorbu a implementaci SRR ČR 21+ a Akčních plánů.

Podíl na implementaci a monitoring Akčního plánu v regionech mají také Regionální manažer a Koordinátor hospodářsky a sociálně ohrožených území, kteří působí v jednotlivých krajích pod hlavičkou Regionální stálá konference (RSK). RSK je partnerem MMR v území pro vyjednávání potřeb území, mapování absorpční kapacity nejen pro potřeby SRR ČR 21+ a jejich Akčních plánů. Zároveň se podílí na přípravě regionálně-specifických aktivit, které vznikají na základě poptávky z území a vyhodnocování dopadů integrovaných nástrojů (ITI, CLLD) a RAP do území kraje. Zároveň informuje o promítnutí opatření a aktivit na úrovni krajské samosprávy.

**Obr. 2 Řídící a organizační schéma SRR ČR 21+ a Akčních plánů**



Zdroj: Strategie regionálního rozvoje ČR 2021+ (MMR, 2019)

## Koordinátor HSOÚ a Regionální manažer SRR

Police budou obsazeny v rámci sekretariátu RSK (neznámá navýšení úvazku), výše úvazku Koordinátora HSOÚ bude stanovena MMR dle počtu HSOÚ na území kraje.

Stručný přehled náplně pozic:

- Komunikuje a spolupracuje mezi jednotlivými úrovněmi veřejné správy a dalšími významnými aktéry, zejména v tematických oblastech, které jsou důležité pro podporu HSOÚ na území kraje. Zajišťuje vzájemný přenos informací, např. formou seminářů, školení, setkání apod.
- Účastní se pravidelných setkávání s MMR, komunikuje s ostatními regionální manažery HSOÚ z jiných krajů, informuje o příkladech dobré praxe, aktuální situaci v území a problémech s podporou HSOÚ
- Ve spolupráci, nejen s MMR, iniciuje plánované mapování absorpční kapacitu území, lidských zdrojů s důrazem na HSOÚ, na základě mapování absorpční kapacity vyhodnocuje (např. mapové, grafické výstupy) připravenost a aktuální kapacitu regionů v HSOÚ. Mapování absorpční kapacity se týká pro potřeby SRR a AP SRR, národních dotačních titulů a potřeby podpory z fondů EU
- Aktivně se podílí (ve spolupráci s MMR-ORP a pracovními skupinami RSK) na přípravě aktivit Akčního plánu SRR zejména z pohledu potřeb HSOÚ
- Iniciuje rozvojové potenciály území HSOÚ (např. rozvoj 5G sítě na Jesenicku, využití pohornické krajiny na Karvinsku atd.) a hrozby území HSOÚ a s jednotlivými subjekty veřejné správy hledá možnosti jejich realizace.
- Monitoruje a vyhodnocuje úspěšnosti projektových žádostí podané žadateli z HSOÚ
- Komunikuje a propaguje příklady dobré praxe (realizace projektů z jiných území HSOÚ krajů prostřednictvím sekretariátů RSK a jejich pracovních skupin)
- Koordinuje na území kraje a monitoruje naplňování SRR 21+ ve spolupráci s MMR-ORP a také monitoruje rozvoj území kraje z pohledu SRR ČR 21+

## System monitoringu

Jednotlivé aktivity Akčního plánu a zároveň naplňování typových opatření a cílů SRR budou monitorovány prostřednictvím jednotlivých indikátorů. Monitoring a vyhodnocování jednotlivých indikátorů je v gesci Odboru regionální politiky a provádí se 1x ročně. Stav plnění indikátorů je součástí pravidelně Monitorovací zprávy „Zprávy o stavu regionálního rozvoje“, která je součástí následujících Akčních plánů. Pravidelně monitorovaná data a Monitorovací zprávy vč. dalších podkladů bude sloužit pro Zprávu o uplatňování SRR, kterou MMR zpracovává v polovině programového období 2021-2027. Relevantní data budou zveřejňována také na [www.SRR21.cz](http://www.SRR21.cz) a [www.mapy.mmr.cz](http://www.mapy.mmr.cz).

Výkonný tým SRR zpravidla dvakrát do roka komunikuje se členy Pracovní skupiny SRR o aktuálním stavu a pokroku plnění aktivit Akčního plánu. V Pracovní skupině SR jsou zastoupeni jednotliv spolupracující ministerské resorty, zastřešující organizace územních partnerů, ČSÚ a dalších. Aktuální stav plnění aktivit je podkladem pro členy Národní stálie konference (NSK). NSK primárně projednává aktuální stav plnění a implementaci Akčního plánu a zároveň přispívá k vzájemné provázanosti a koordinace státu a regionů při implementaci územní dimenze, Dohody o partnerství a operačních programů spolufinancovaných z ESI fondů.



**5 SEZNAM ZKRATEK**

APHPP	Asociace poskytovatelů hospicové paliativní péče	MPSV	Ministerstvo práce a sociálních věcí
AP SRR	Akční plán Strategie regionálního rozvoje	MSP	Malé a střední podnikání
AV ČR	Akademie věd České republiky	MŠ	Mateřská škola
CEF	Connecting Europe Facility	MŠMT	Ministerstvo školství, mládeže a tělovýchovy
CLLD	Komunitně vedený místní rozvoj	MV	Ministerstvo vnitra
ČMZRB	Českomoravská záruční a rozvojová banka	MZd	Ministerstvo zdravotnictví
ČLSP JEP	Česká společnost paliativní péče Jana Evangelisty Purkyně	MZe	Ministerstvo zemědělství
ČR	Česká republika	MZV	Ministerstvo zahraničních věcí
ČTÚ	Český telekomunikační úřad	MŽP	Ministerstvo životního prostředí
DSO	Dobrovolný svazek obcí	NERV	Národní ekonomická rada vlády
EFEKT	Státní program na podporu úspor energie	NDT	Národní dotační tituly
ESI fondy	Evropské strukturální a investiční fondy	NKP	Národní kulturní památka
EU	Evropská unie	NNO	Nevládní nezisková organizace
FST	Fond pro spravedlivou transformaci	NPÚ	Národní památkový ústav
GAČR	Grantová agentura ČR	NPŽP	Národní program životního prostředí
HK	Hospodářská komora	NSK	Národní stálá konference
HSOÚ	Hospodářsky a sociálně ohrožená území	NS MAS	Národní síť Místních akčních skupin
HZS	Hasičský záchranný sbor	OZE	Obnovitelné zdroje energie
IAD	Individuální automobilová doprava	OP D	Operační program Doprava
ICT	Information and Communication Technologies	OP JAK	Operační program Jan Amos Komenský
IDS	Integrovaný dopravní systém	OSS	Orgány státní správy
ITI	Integrované teritoriální investice	OP TAK	Operační program Technologie a aplikace pro konkurenceschopnost
IROP2	Integrovaný regionální operační program 2	OP Z+	Operační program Zaměstnanost+
IZS	Integrovaný záchranný systém	OP ŽP	Operační program Životní prostředí
KAP	Krajský akční plán	PUPFL	Pozemek určený pro plnění funkce lesa
KRV	Koncepce rozvoje venkova	RAP	Regionální akční plán
MAP	Místní akční plán	REACT-	EU Recovery Assistance for Cohesion and the Territories of Europe
MAS	Místní akční skupina	RE:START	Strategický rámec hospodářské restrukturalizace Ústeckého, Moravskoslezského a Karlovarského kraje
MD	Ministerstvo dopravy	RSK	Regionální stálá konference
MF	Ministerstvo financí	PPP	Partnerství veřejného a soukromého sektoru
MHD	Městská hromadná doprava	PRR19+	Podpora rozvoje regionů 2019+
MK	Ministerstvo kultury	PSP ČR	Poslanecká sněmovna Parlamentu České republiky
MMR	Ministerstvo pro místní rozvoj	RRF	Resilience and Recovery Fund
ModFond	Modernizační fond		
MPO	Ministerstvo průmyslu a obchodu		

## #prolepšíregiony

RSK	Regionální stálá konference	TAČR	Technologická agentura České republiky
RVVI	Rada pro výzkum, vývoj a inovace	TIA	Territorial Impact Assessment
ŘSD	Ředitelství silnic a dálnic	ÚEK	Územní energetická koncepce
SFDI	Státní fond dopravní infrastruktury	UNESCO	Organizace OSN pro vzdělání, vědu a kulturu
SFPI	Státní fond podpory investic	UP ČR	Úřad práce ČR
SMOČR	Svaz měst a obcí ČR	USK	Územní studie krajiny
SPRSS	Střednědobé plány rozvoje sociálních služeb	VaV	Výzkum a vývoj
SO ORP	Správní obvod obce s rozšířenou působností	VaVal	Výzkum, vývoj a inovace
SPÚ	Státní pozemkový úřad	VHD	Veřejná hromadná doprava
SR	Státní rozpočet	VRT	Vysokorychlostní trať
SRR	Strategie regionálního rozvoje	VŠ	Vysoká škola
SP SZP	Strategický plán Společné zemědělské politiky	ZP	Zdravotní pojišťovna
SŠ	Střední škola	ZPF	Zemědělský půdní fond
SUMP	Plán udržitelné městské mobility	ŽoP	Žádost o platbu
SVL	Sociálně vyloučená lokalita	ZŠ	Základní škola
SŽ	Správa železnic		

## 6 PŘÍLOHY

Příloha 1: Karty aktivit pro jednotlivé typy území

Příloha 2: Seznamy obcí metropolitních území a aglomerací

Příloha 3: Seznamy národních dotačních titulů ministerstev plánovaných v letech 2021-2022

Příloha 4: Nultá monitorovací zpráva Strategie regionálního rozvoje ČR 2021+