



Vládní koncepce městské a aktivní mobility

22. 9. 2020

Ing. Jaroslav Martinek

Jednatel spolku Partnerství pro městskou mobilitu, v zastoupení MD

tel.: 602 503 617, jarda@dobramesta.cz, www.dobramesta.cz

ANALÝZA VLÁDNÍ KONCEPCE MĚSTSKÉ A AKTIVNÍ MOBILITY



1. Evropský kontext



SPRÁVA A
PLÁNOVÁNÍ



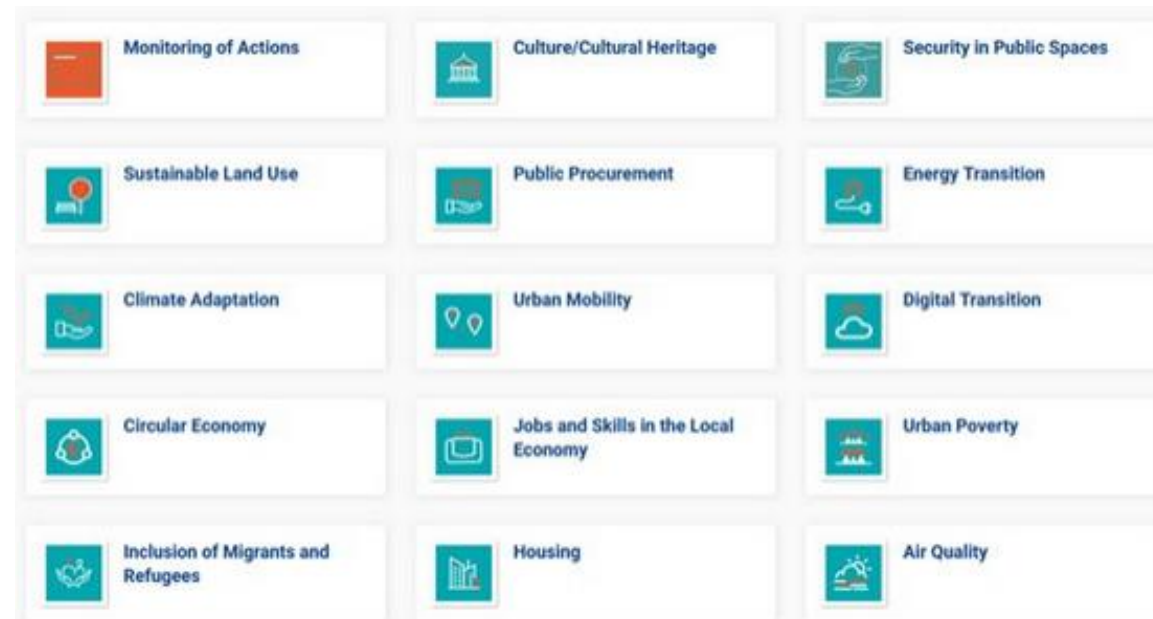
VEŘEJNÁ
DOPRAVA A
DOSTUPNOST



AKTIVNÍ
DRUHY
DOPRAVY A
VEŘEJNÝ
PROSTOR



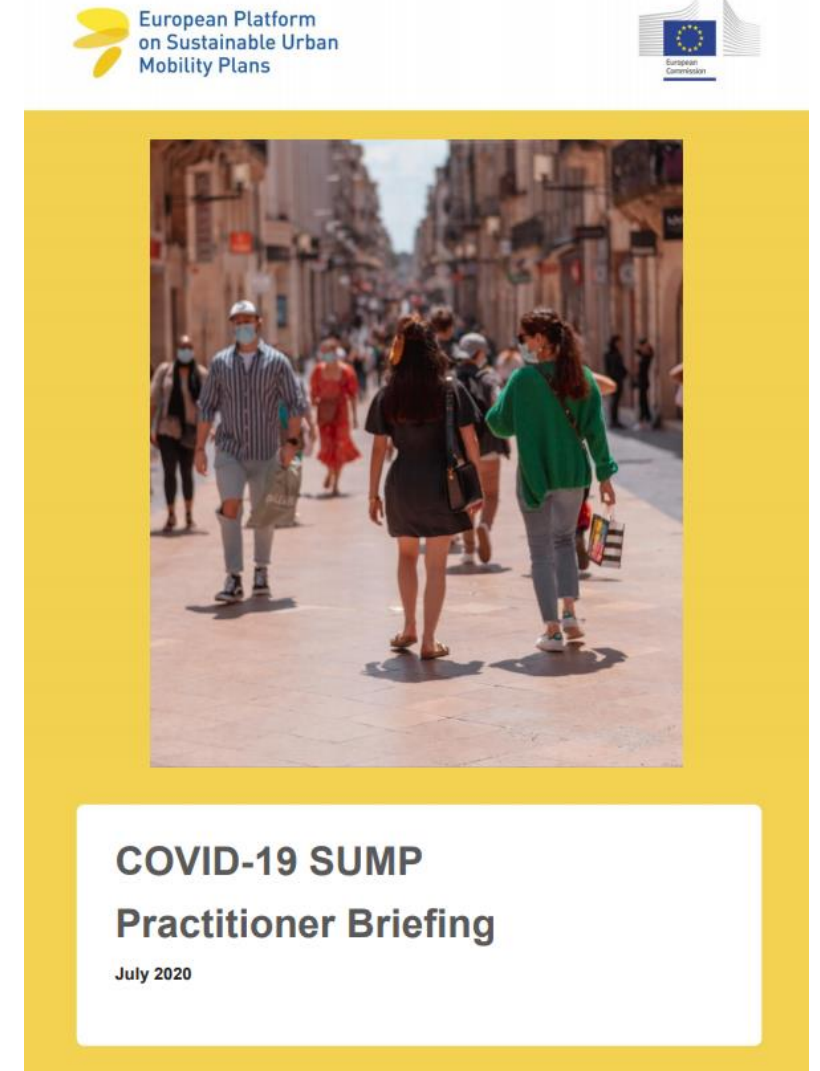
NOVÉ
SLUŽBY
MOBILITY A
INOVACE



ANALÝZA VLÁDNÍ KONCEPCE MĚSTSKÉ A AKTIVNÍ MOBILITY



1. Evropský kontext



ANALÝZA VLÁDNÍ KONCEPCE MĚSTSKÉ A AKTIVNÍ MOBILITY



1. Evropský kontext

21.3.2017

CS

Úřední věstník Evropské unie

C 88/49

Stanovisko Evropského výboru regionů — Plán EU pro cyklistiku

(2017/C 088/10)

Zpravodaj: Kevin Peel (UK/SES), radní města Manchester

POLITICKÁ DOPORUČENÍ
EVROPSKÝ VÝBOR REGIONŮ

Posun paradigmatu a plán EU pro cyklistiku

1. připomíná, že od 50. let 20. století byla na mnoha místech v celé Evropě v rámci dopravního plánování a plánování měst a využívání půdy soustavně dáována přednost individuální motorové dopravě před aktivní mobilitou a veřejnou dopravou. Používání automobilu se stalo převažujícím způsobem dopravy – často i při cestování na krátké vzdálenosti. Tento vývoj měl rozhodující podíl na řadě závažných problémů, zejména v oblasti změny klimatu, znečištění ovzduší, hluku, snížení bezpečnosti silničního provozu, přetížení komunikací, nízké kvality veřejného prostoru, segregace ve využívání půdy, závislosti dopravního sektoru na ropě, omezení kupní síly spotřebitelů, nedostatku fyzické aktivity u velké části obyvatelstva. Právě z nedostatku fyzické aktivity vyplývají další následné problémy (např. zpomalení vývoje motorických dovedností zejména u dětí, nadváha, poruchy soustředění atd.);

2. požaduje v zájmu řešení těchto problémů, aby došlo k posunu paradigmatu v dopravě a strategiích územního plánování a využití půdy, což vyžaduje novou udržitelnou hierarchii dopravních prostředků, v níž jsou prioritou pobídky a opatření ke zvýšení bezpečnosti a přitažlivosti aktivních způsobů dopravy (chůze a cyklistika), doprovázené na druhém místě podporou veřejné dopravy, na třetím rozvojem sdílení a společného používání aut a na posledním soukromou individuální automobilovou dopravou. Tato hierarchie by umožnila nezbytnou integraci různých druhů dopravy. Musí se to promítnout do všech aspektů dopravního plánování, včetně upřednostnění dopravního toku uživatelů aktivních způsobů dopravy, investic do infrastruktury, přidělování silničního prostoru, upřednostnění v rámci pravidel silničního provozu atd.;

3. potvrzuje, že k posunu paradigmatu v oblasti dopravní politiky je zapotřebí společné úsilí všech správních úrovní od místní a regionální po vnitrostátní, evropskou, či dokonce globální. Doufá, že za tímto účelem proběhne větší integrace mezi různými úrovněmi plánování, zejména místní a regionální, jež by zahrnovala aktivní zapojení všech subjektů občanské společnosti, včetně podniků, nevládních organizací, odborů, akademické obce atd.;

4. poukazuje na to, že je nezbytné v rámci nástrojů územního plánování podpořit lepší přístupnost zastávek veřejné dopravy pro pěší a cyklisty a v návaznosti na logistické uzly systémů vytvářet bezpečná, všem přístupná a atraktivní místa a parkovací zařízení pro jízdní kola a případné sdílení jízdních kol;

5. zdůrazňuje, že změny politik a přidělování zdrojů, jak personálních, tak finančních, se dějí na základě ambiciózních politických záměrů, a proto doporučuje Komisi, aby prosazovala cíl zdvojnásobit v průběhu příštích 10 let podíl cyklistiky v členských státech EU (ze současného zhruba 7–8% podílu přesunut na kole v rámci všech druhů dopravy na zhruba 15 %);



Last updated: 20/07/2020/07/2020/07/2020/07/2020

THE PEP

Transport, Health
and Environment
Pan-European Programme



UNECE



World Health
Organization

HEALTH FOR ALL
Europe

ANALÝZA VLÁDNÍ KONCEPCE MĚSTSKÉ A AKTIVNÍ MOBILITY



2. Český kontext

ČESKÁ REPUBLIKA 2030

SPOLEČNĚ – UDRŽITELNĚ

UDRŽITELNÝ ROZVOJ JE KLÍČEM K BUDOUCNOSTI ČESKÉ REPUBLIKY.

KLÍČEM K UDRŽITELNÉMU ROZVOJI JE STRATEGICKÝ RÁMEC ČESKÁ REPUBLIKA 2030.

AKTUÁLNÍ INFORMACE, STRATEGICKÉ PLÁNY A ZAPOJENÍ VŠECH.



ANALÝZA VLÁDNÍ KONCEPCE MĚSTSKÉ A AKTIVNÍ MOBILITY



2. Český kontext



Metodika SUMP 2.0. nejen pro malá města

P.S. Co znamená v evropském měřítku malé město?

MĚSTO KRÁTKÝCH VZDÁLENOSTÍ

» Naše obec je našim domovem, nejen bydlištěm.
Chceme tady být doma - my, naše děti i rodiče.



Pracovní verze 1
pracovní podklad pro webinář na 30. 04. 2020

Číslo projektu: TL02000400

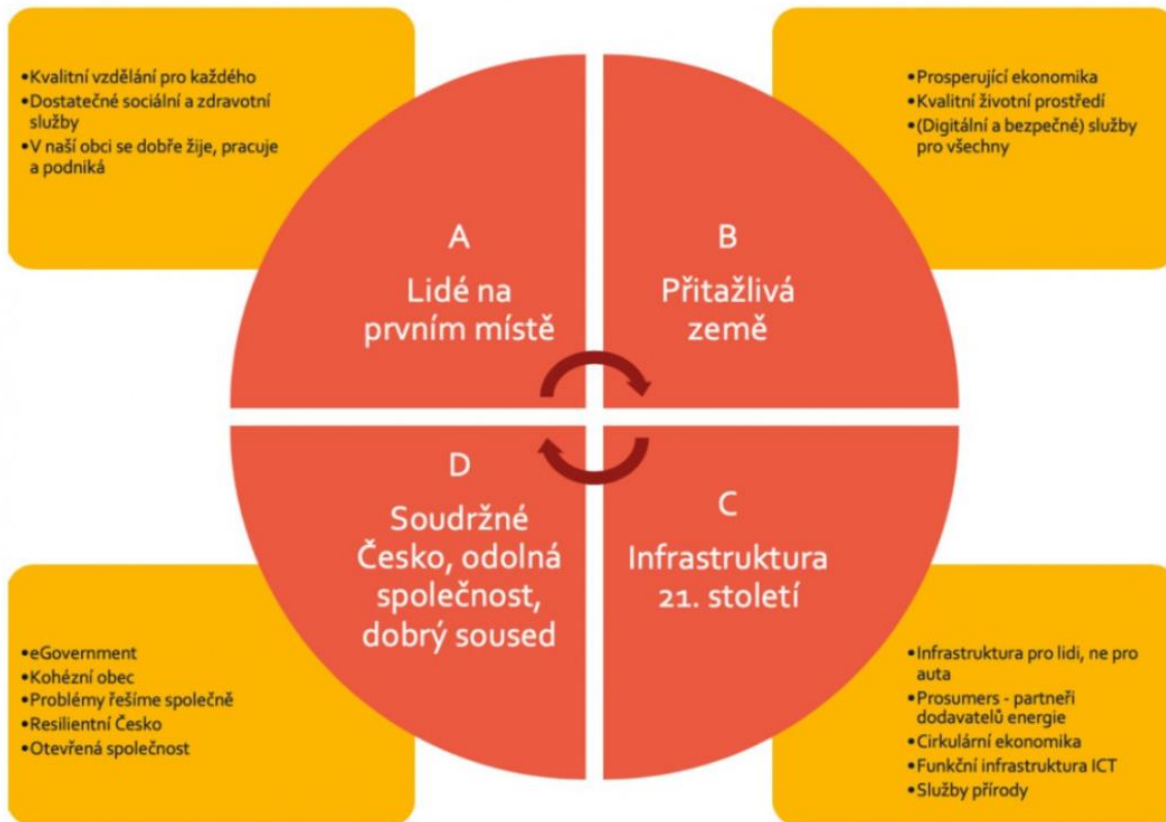
Název projektu: MOBILMAN - Humanitní rozměr plánů udržitelné městské a regionální mobility.

ANALÝZA VLÁDNÍ KONCEPCE MĚSTSKÉ A AKTIVNÍ MOBILITY



2. Český kontext

Čtyři strategické oblasti SMART Česko a 16 jejich specifických cílů



MĚSTO KRÁTKÝCH VZDÁLENOSTÍ

➤ Naše obec je naším domovem, nejen bydlištěm. Chceme tady být doma - my, naše děti i rodiče.



ANALÝZA VLÁDNÍ KONCEPCE MĚSTSKÉ A AKTIVNÍ MOBILITY

2. Český kontext



The screenshot shows the header of the 'CYKLO STRATEGIE' website. The main title 'CYKLO STRATEGIE' is in large blue and green letters. Below it, a tagline reads 'Vaše brána k informacím o cyklistické dopravě a cykloturistice České republiky'. There are five circular icons representing different aspects: a woman on a bike, cyclists on a path, a conference, a cityscape, and a child on a bike. Below these icons are logos for 'NÁRODNÍ STRATEGIE ROZVOJE CYKLISTICKÉ DOPRAVY', 'Česko jede', 'cyklo konference', 'Asociace cykloměst', and 'BESIP'. At the bottom, there are five columns with titles and brief descriptions: 'CYKLODOPRAVA', 'CYKLOTURISTIKA', 'ODBOBNÉ KONFERENCE', 'MĚSTA PŘÁTELSKÁ CYKLISTŮM', and 'BEZPEČNOST'.

This screenshot shows the main navigation and content area of the website. At the top right, there are links for 'médiá', 'odkazy', and 'kontakt'. Below this is a blue navigation bar with five categories: 'Finance', 'Bezpečnost', 'Legislativa', 'Infrastruktura', and 'Marketing', each with a representative image. The 'Novinky' (News) section features two articles: '31.12.2013 | Co přinesl rok 2013' and '8.12.2013 | Bicyklů se v EU prodává víc než aut'. The 'Veřejné půjčovny kol – katalyzátor rozvoje cyklo dopravy' section includes a date '15.1.2014' and an image of a bike-sharing station. On the right side, there are logos for 'ceskojede.cz', 'cyklo konference', 'Asociace cykloměst', and 'BESIP'. At the bottom right, there is a social media-like widget for 'cyklostrategie.cz' with a 'To se mi líbí' button and the text 'Toto se vám líbí.'.

ANALÝZA VLÁDNÍ KONCEPCE MĚSTSKÉ A AKTIVNÍ MOBILITY



3. SUMP v českém kontextu

Co prozradila první generace SUMP?

Aneb o problematice městské mobility v ČR – jak na tom jsme?

Dne 12. 11. 2019 se na půdě Ministerstva dopravy konala konference zaměřená na plány mobility 2. generace (s pracovním názvem SUMP 2.0). Její součástí byla také ohlédnutí za první generací plánů udržitelné městské mobility v České republice. Zprávu najdete [zde](#).

S jakými problémy se potýkají česká města při přípravě SUMP

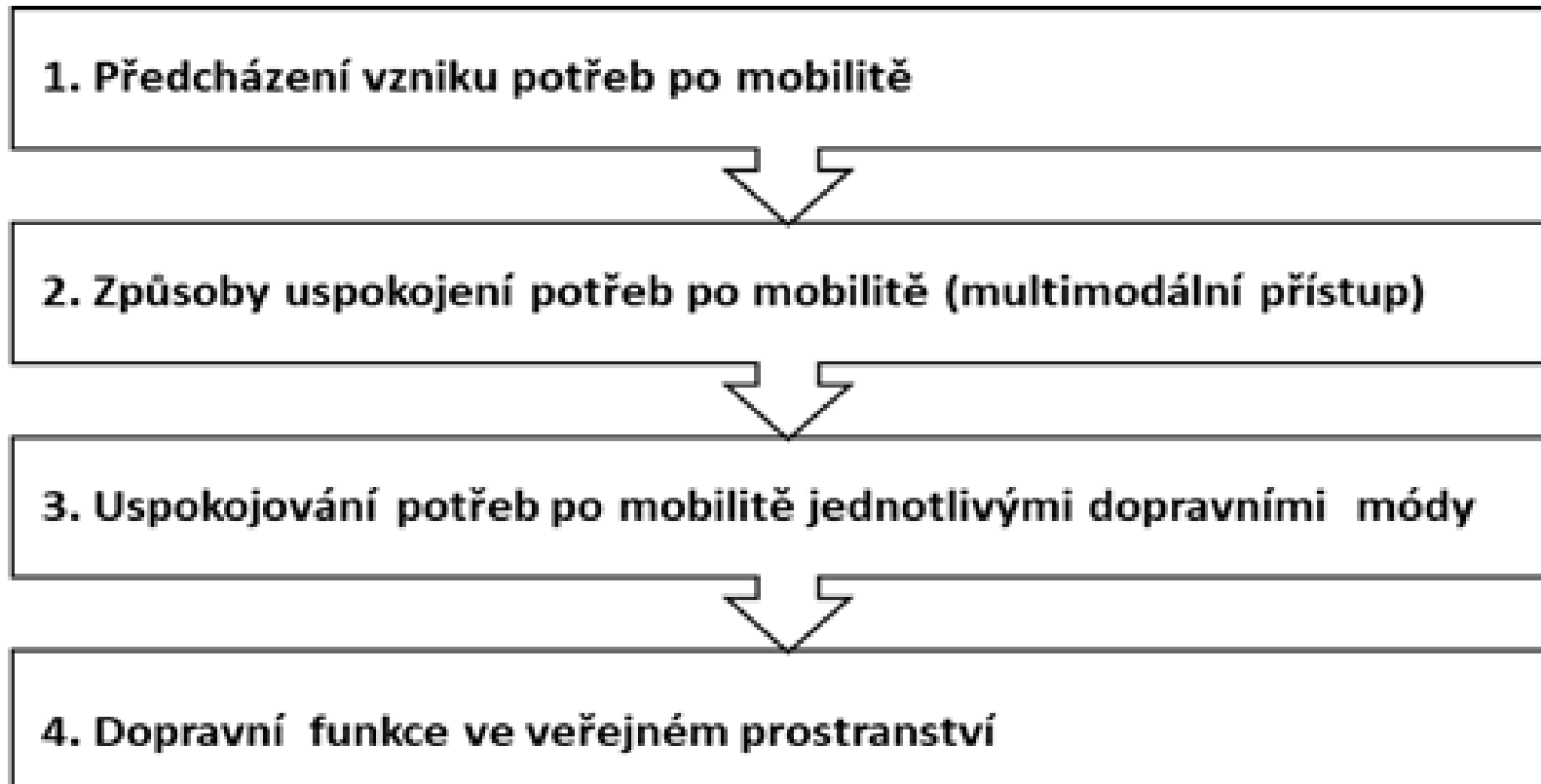
Nejvíce bylo zmiňováno:

- hlavní motivací pořízení SUMP v ČR jsou stále dotace (IROP, IROP 2),
- současně SUMP je vnímán často jako vůbec první příležitost jak diskutovat problémy s občany (participace),
- participace v ČR se dělá nedostatečně (neumíme to, nemáme s tím zkušenosti, často je zaměňováno veřejné projednávání s opravdovou participací), zvláště pokud SUMP zpracovává pouze externí zpracovatel,
- v některých případech i zadávací dokumentaci tvoří externí zpracovatel, protože není dostatečně odborný člověk na městě,
- dalším problémem je nízká politická podpora SUMP ve městech.
- Nepopulární rozhodnutí (omezení IAD) a s nimi související problémy/příležitosti se nedaří komunikovat s veřejností,
- politici vnímají SUMP stále jako příležitost realizovat velké dopravní stavby.

Problémy s dopravou a mobilitou mají vyřešit strategické plány. Jenže při realizaci prvních takových plánů se projevuje chybějící viditelná integrace jednotlivých oborů a odvětví významně brzdí procesy rozhodování a obecně i přípravu takových plánů. Vzhledem k široké škále institucí (dopravné plánovací úřady, odbory a úřady územního plánování, správci infrastruktury, provozovatelé veřejné dopravy, úřady řízení dopravy) je pro odborníky na plánování i politiky stále větší nutností vytvořit rovnováhu mezi jejich různorodými potřebami a problémy a přetvořit jednotlivé elementy do efektivních politických rozhodnutí. Spolupráce institucí by měla zahrnout součinnost a společný, s cílem vytvořit a implementovat strategický plán městské mobility.



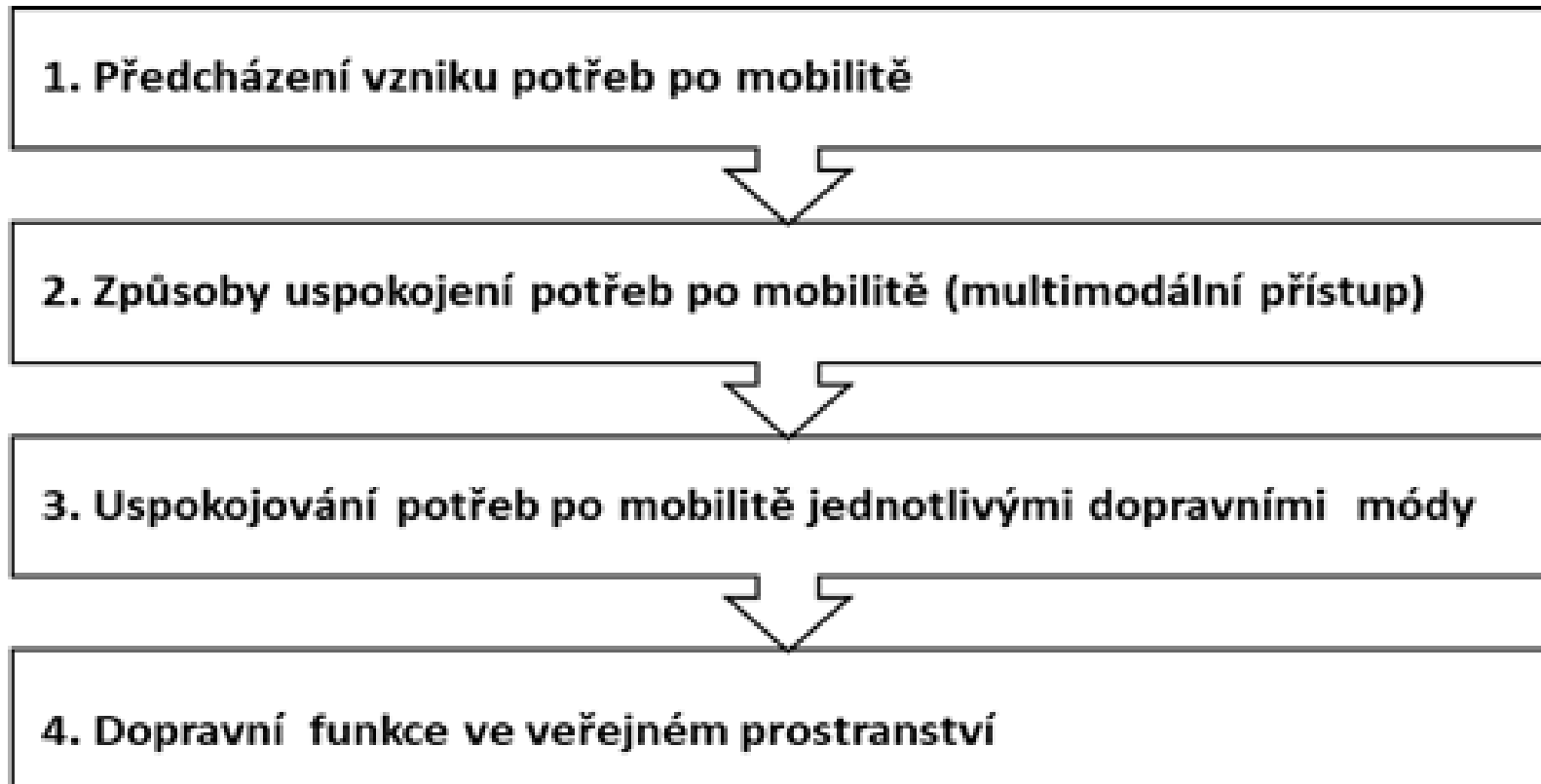
3. SUMP v českém kontextu



NÁVRHOVÁ A IMPLEMENTAČNÍ ČÁST VLÁDNÍ KONCEPCI MĚSTSKÉ A AKTIVNÍ MOBILITY



1. Plány udržitelné městské mobility v podmínkách českých měst



PŘEDCHÁZENÍ VZNIKU PO MOBILITĚ



- **Cíl: Snížení poptávky po mobilitě ve městě**

Typová opatření SUMP:

- Úzké propojení sektorového a územního plánování iteračním způsobem (oba druhy plánování jsou rovnocenné a musí se jednat o trvalý stále se opakující plánovací cyklus)
- Územní plánování rozšířit o krajinné plánování ve městech a v příměstském prostoru
- Zavádění e-Governmentu
- Zahušťování zástavby namísto Urban Sprawl
- Podpora alternativních forem práce (home – office, videokonference apod.)
- Vytváření pracovních příležitostí v suburbánních oblastech měst s cílem snížit rozsah dojížděky do jádrového města.

TÉMA 1: FUNKČNOST VEŘEJNÉ DOPRAVY, ŘEŠENÍ JEJÍ DOSTUPNOSTI



Partnerství
pro městskou
mobilitu



O AKADEMII SUMP 2.0. FAKTA & ČÍSLA DOKUMENTY OPATŘENÍ AKTUALITY AKCE KONTAKT

Nacházíte se: Opatření / Veřejná doprava

VEŘEJNÁ DOPRAVA A INTERMODALITA

Informace pro tuto stránku připravila Universita Pardubice, Dopravní fakulta Jana Pernera.

Teorie



Příklady 10 měst



Náměty pro akční plán



2. vydání Newsletteru projektu SMACKERs aktualitami k projektu.



04. 02. 2020 | Projekt SMACKER, který zahrnuje 6 pilotních aktivit, trvá 3 roky a nyní se nachází v polovině druhého semestru. Projekt byl zahájen v dubnu 2019 pod vedením SRM Reti e Mobilità (organizátor veřejné hromadné dopravy v metropolitní oblasti Bologna). Účastní se jej 9 partnerů z 6 evropských zemí a jeho celkový rozpočet činí 2,1 milionů EUR. SMACKER je zaměřen na zlepšení... [číst dále](#)

Štítky: [Vzdělávací rozměr](#), [Veřejná doprava](#)

Více: <https://www.akademiamobility.cz/verejna-doprava-61>

TÉMA 2: ŘEŠENÍ TRANSITNÍ DOPRAVY KOMUNIKAČNÍ SYSTÉM VE MĚSTĚ



O AKADEMII SUMP 2.0. FAKTA & ČÍSLA DOKUMENTY OPATŘENÍ AKTUALITY AKCE KONTAKT

Nacházíte se: Opatření / Veřejný prostor / Humanizace komunikací

Nové silniční stavby a jejich dopad na zklidňování v obcích

Princip je jednoduchý. Pokud ŘSD, nebo krajská správa silnic plánuje vybudovat obchvat obce, pak s realizací takové stavby je potřeba současně plánovat i zklidňování, či humanizaci stávajících komunikací. Tento faktor se pak musí projevit při plánování SUMP.

Na stránkách ŘSD existuje [mapová aplikace](#), která přehledně ukazuje jak stávající, tak i plánované akce. Každá akce má pak svůj projektový list. Jako příklad uvádíme plán výstavby I/44 Mohelnice - Vlachov, neboť dotyčné obce již nyní plánují, jak mohou zklidnit své průtahy a jak řešit cyklistickou dopravu. Opatření se dotkne i měst Zábřeh a Mohelnice.



Více: <https://www.akademiamobility.cz/humanizace-komunikaci>

TÉMA 3: INFRASTRUKTURA PRO AKTIVNÍ MOBILITU



Partnerství
pro městskou
mobilitu



O AKADEMII SUMP 2.0. FAKTA & ČÍSLA DOKUMENTY OPATŘENÍ AKTUALITY AKCE KONTAKT

Nacházíte se: Opatření / Aktivní mobilita

Aktivní mobilita

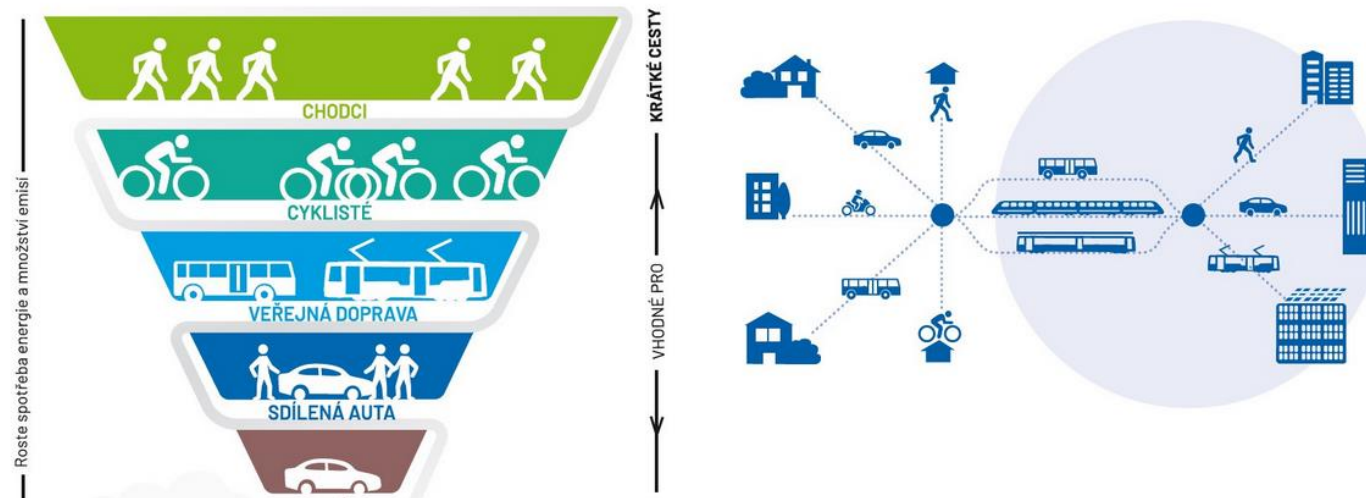
Pěší doprava



Osoby se zvláštními potřebami



Cyklistická doprava



Více: <https://www.akademiamobility.cz/aktivni-mobilita-197>

TÉMA 4: DOPRAVA V KLIDU



Partnerství
pro městskou
mobilitu



AKADEMIE
MĚSTSKÉ MOBILITY



O AKADEMII SUMP 2.0. FAKTA & ČÍSLA DOKUMENTY OPATŘENÍ AKTUALITY AKCE KONTAKT

Nacházíte se: Opatření / Parkování

Parkovací politika

Teorie



Náměty pro akční plán



Pro aktuální informace v oboru doporučujeme navštívit stránky [České parkovací asociace](#).

Lepší parkování



06. 01. 2020 | Celostátní politika je o kmenové identitě, všechna ostatní je z 90 procent o parkování. Města jsou hned po ohni druhý nejdůležitější lidský vynález, hlavně proto, že umožnila vznik téměř všeho ostatního, včetně aktivit jako organizované zemědělství, nebo industriální výroba, tedy věci které si s městy už málokdy spojujeme. Města navíc ilustrují stav civilizace... [Číst dále](#)

Štítky: *Parkovací politika*

Více: <https://www.akademiamobility.cz/parkovani>

TÉMA 5: ČISTÁ MOBILITA



O AKADEMII SUMP 2.0. FAKTA & ČÍSLA DOKUMENTY OPATŘENÍ AKTUALITY AKCE KONTAKT

Nacházíte se: Opatření / Čistá mobilita / Elektromobilita, čistá vozidla

ELEKTROMOBILITA, ČISTÁ VOZIDLA A PALIVA

Teorie



Archív novinek



Inspirace

E.ON zavádí partnerské dobíječky elektromobilů



25. 04. 2020 | E.ON jako první z největších poskytovatelů energií zavádí takzvané „partnerské dobíječky“. O co jde? S domluvenými partnery zpřístupní firma privátní dobíječky elektromobilů všem zájemcům a ze soukromé dobíjecí stanice udělá jejímu vlastníkovi veřejnou. Zájem o projekt mají hotely i autoservisy. E.ON chce díky této novince rozšiřovat síť dobíjecích stanic... [Číst dále](#)

Štítky: Elektromobilita, čistá vozidla a paliva

V Říčanech dostanou zaměstnanci města příspěvek na elektrokola



16. 02. 2020 | Elektrokola jako služební vozidla. Říčany jsou dalším městem, které chce jít příkladem.

Zastupitelstvo města schválilo, že zaměstnanci města mohou dostat až 75 % příspěvek na nákup elektrokola nebo

Více: <https://www.akademiamobility.cz/elektromobilita-cista-vozidla>

TÉMA 6: NOVÉ SLUŽBY



AKADEMIE
MĚSTSKÉ MOBILITY



Partnerství
pro městskou
mobilitu



f facebook

O AKADEMII SUMP 2.0. v FAKTA & ČÍSLA v DOKUMENTY v OPATŘENÍ v AKTUALITY AKCE KONTAKT

Nacházíte se: Opatření / Nové služby mobility a inovace

Chceme pomáhat zprostředkovávat dobré, inovativní nápady

Stránka jen o tom, jakými novými dopravními prostředky se můžeme pohybovat a jaké nové dopravní služby můžeme využívat. A moderní technologie nám v tom mohou pomáhat.

Autonomní vozidla



Chytré technologie



Městská logistika a přeprava
zboží



Sdílení aut a jízdních kol



Partneři pro tuto stránku:

EIT Urban Mobility Innovation Hub East, s.r.o.

Roman Holý

GSM: +420 777 464 716

E-mail: roman.holy@eiturbanmobility.eu

Web: www.eiturbanmobility.eu

„Město nedělá civilizovanějším to, že má své dálnice, ale to, že se dítě na tříkolce může bezpečně a snadno pohybovat kdekoliv.“

Enrique Peñalosa

Více: <https://www.akademiamobility.cz/nove-sluzby-mobility-a-inovace>

DOPRAVNÍ FUNKCE VE VEČEJNÉM PROSTORU



Obr.77. Možný princip odstranění zbytečných pr. jezd. IAD, zvýšení bezpečnosti chodců a zachování pr. jezd. vozidel HD centrem města (zdroj: Mapy.cz)



Sion, Švýcarsko – pruh zeleně a místa pro zahrádky.



Vhodné umístění zahrádky na podélné parkovací místo, povolené užití pódia.



Sion, Švýcarsko – pruh zeleně a místa pro zahrádky.

NÁVRHOVÁ A IMPLEMENTAČNÍ ČÁST VLÁDNÍ KONCEPCI MĚSTSKÉ A AKTIVNÍ MOBILITY



2. Osvěta, vzdělávací činnost, kampaně



O AKADEMII SUMP 2.0 FAKTA & ČÍSLA DOKUMENTY OPATŘENÍ AKTUALITY AKCE KONTAKT



Jak vést úřad

Pokud tedy bereme politiku jako službu



Jak komunikovat

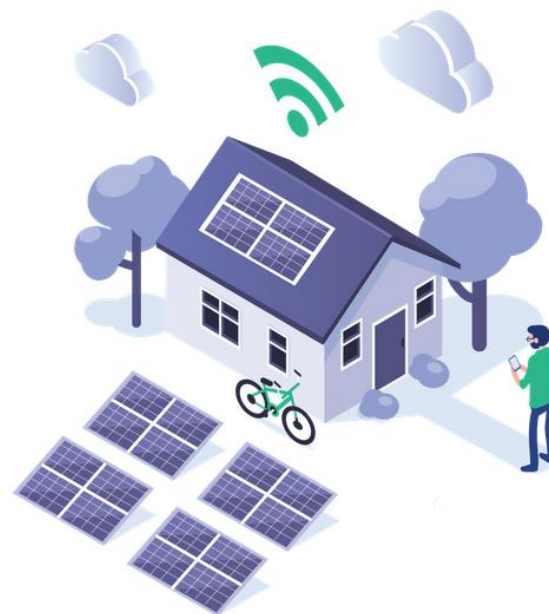
Teorii známe, ale odpověď stále hledáme



Jak realizovat opatření

Otázka není technická, ale strategická

Měníme města.
Jsme **CityChangers**.



Mojmir Sepe



Ajla Smrekar



Jan Kozameršnik



Maša Karševan



Jana Dedivanovič



Elena Ocevič



Darja Virent and daughter Ava



Filip Križnik and Blaž Slanič



Šteja Pavlič



Ziga Vehovec



Nika Bessič



Petra Karličnik



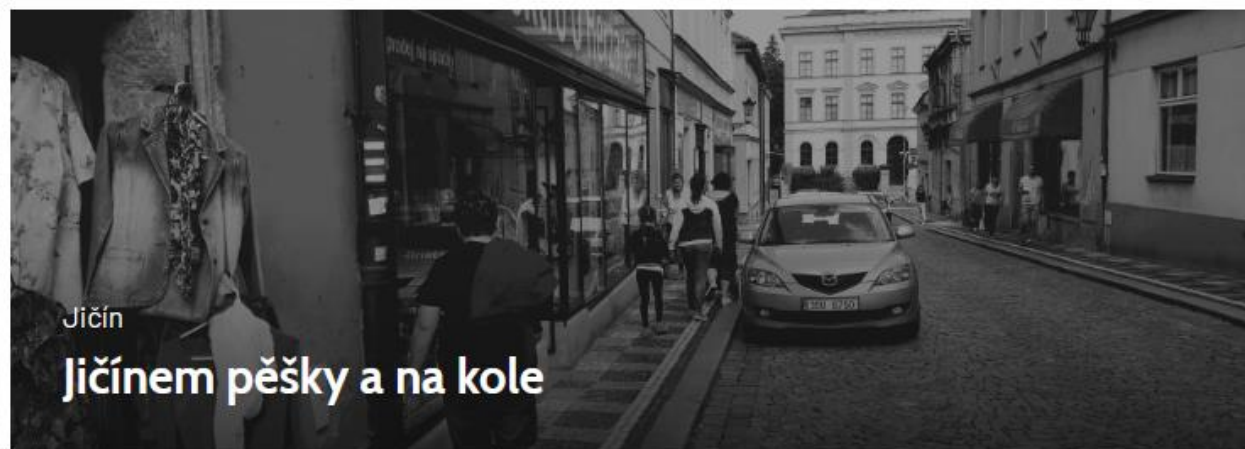
Miha Pongrac



Gregor Rabelonghi



Evolina Zehan

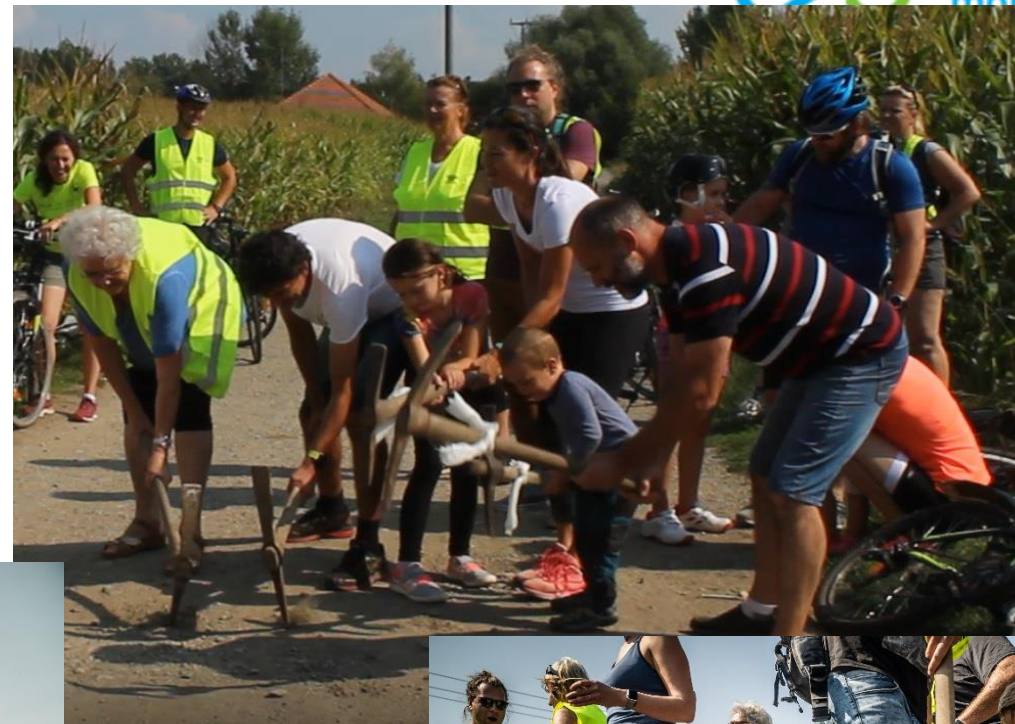
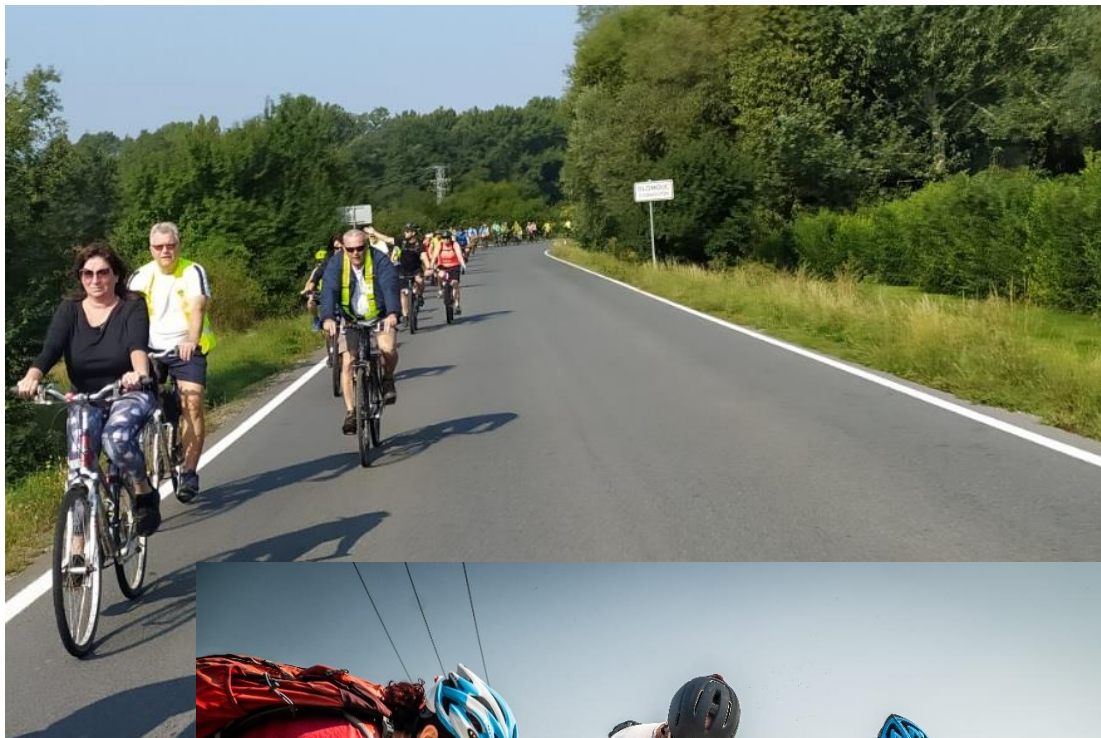


KOMUNIKACE POTŘEBUJE PŘÍBĚHY

KOMUNIKACE POTŘEBUJE VIZUALIZACI



POTŘEBUJEME OBČANSKÉ INICIATIVY

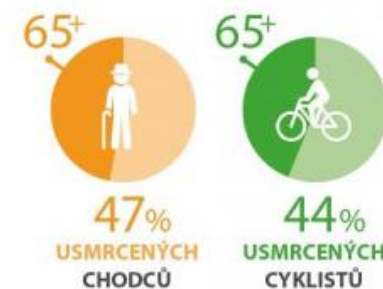


NÁVRHOVÁ A IMPLEMENTAČNÍ ČÁST VLÁDNÍ KONCEPCI MĚSTSKÉ A AKTIVNÍ MOBILITY



3. Podpora aktivní mobility

1. Úprava pravidel provozu v aktivní mobilitě – **pořád stejné požadavky...**
2. Úprava dopravního značení v souvislosti s aktivní mobilitou – **pořád stejné požadavky...**
3. Změnit pohled na bezpečnost, aneb jít za hranicí Vize 0
4. Podporovat financování a rozvoj infrastruktury pro aktivní mobilitu – **financování nastaveno dobře, ale spolupráce státních organizací vážne**



**BYLO VE VĚKU 65 LET
NEBO STARŠÍCH**



VAZBA NA PŘIPRAVOVANOU VLÁDNÍ KONCEPCI MĚSTSKÉ A AKTIVNÍ MOBILITY



3. Podpora aktivní mobility

Opatření:

- Na základě odborné diskuse definovat kompetence a institucionální zajištění krajského a celostátního koordinátora cyklo dopravy / aktivní mobility / alternativní mobility.

2.3.5 Koordinace aktivní mobility

Funkcí koordinátora je metodické vedení za účelem rozvoje a propagace aktivní mobility. Koordinátor podporuje rozvoj a vyváženost aktivní mobility v území, předává pozitivní příklady z praxe.

V případě funkcí koordinátora bude nutné rozhodnout o rozsahu kompetencí, a to ve třech variantách:

- Varianta cyklokoordinátora s kompetencemi k cyklistice, a to jak v rámci dopravní obslužnosti, tak rekreační cyklistiky.
- Varianta koordinátora aktivní mobility, která rozšiřuje kompetence o další oblasti aktivní mobility, zejména pěší.
- Varianta koordinátora mobility s rozšířením kompetencí i na oblast veřejné hromadné dopravy (alternativní mobilita k IAD).

VAZBA NA PŘIPRAVOVANOU VLÁDNÍ KONCEPCI MĚSTSKÉ A AKTIVNÍ MOBILITY



3. Podpora aktivní mobility

Z hlediska vertikální úrovně je nutné rozlišovat:

- Celostátní úroveň

Na základě zkušeností z jiných států se doporučuje, aby byl národní cyklokoordinátor součástí odboru strategie MD. Jeho úkolem bude spolupracovat s jednotlivými pracovními sekcemi, s přidělenými úkoly a zodpovědností. Navrhuje se zřídit:

- Sekci pro oblast odborného a metodického zázemí pro podporu aktivní a městské mobility bude zastupovat konsorcium České silniční společnosti, sekce SAMDI, spolku Partnerství pro městskou mobilitu, dopravních vysokých škol a dalších, na základě dohody o spolupráci z 21. 10. 2020. Konsorcium se prezentuje přes webové stránky www.akademiemobility.cz.
- Sekci pro oblast koordinace zpracování legislativních otázek bude zastupovat Centrum dopravního výzkumu, v.v.i.
- Sekci pro oblast koordinace mezi jednotlivými kraji, tak, aby jejich možný vývoj byl srovnatelný a aby podpořil přenos pozitivních zkušeností mezi kraji a podpořil rozvoj sítě dálkových cyklotras. Sekce je zastoupena konsorciem těchto organizací: Nadace Partnerství, spolek Partnerství pro městskou mobilitu, z.s., Klub českých turistů na základě memoranda o spolupráci z 14. 9. 2020. Konsorcium se prezentuje přes webové stránky www.stezky.cz
- Sekci pro oblast mediální podpory aktivní mobility se navrhuje spolek Partnerství pro městskou mobilitu, z.s. a to prostřednictvím iniciativy CityChangers a webových stránek www.citychangers.eu.

VAZBA NA PŘIPRAVOVANOU VLÁDNÍ KONCEPCI MĚSTSKÉ A AKTIVNÍ MOBILITY



3. Podpora aktivní mobility

- Krajskou úroveň

Rozsah kompetencí krajského koordinátora vychází ze stávající analýzy koordinace cyklistické dopravy (viz. samostatná příloha). V případě ponechání současných kompetencí musí být role krajského koordinátora velmi silná, neboť v podmínkách silné decentralizace na obecní úrovni je realizace projektů cyklistické infrastruktury procházející více obcemi velmi složitá. Z hlediska institucionálního přicházejí v úvahu následující možnosti zajištění funkce koordinátora krajské úrovně:

- Jmenování osoby, která bude plnit funkci krajského zmocněnce pro cyklodopravu / aktivní mobilitu (varianta nepřichází v úvahu, pokud by šlo o řešení celé oblasti alternativní mobility).
- Jmenování instituce plnící roli koordinátora. V současnosti většina krajů zřídila odbornou instituci k řešení problematiky krajské objednávky VHD (krajský koordinátor). Role tohoto orgánu by měla být rozšířena i na řešení objednávky MHD jednotlivých měst v kraji, neboť Zákon o veřejných službách v přepravě cestujících nově vymezuje povinnost dopravního plánování pro všechny objednatele VHD. Tato odborná instituce by rovněž mohla převzít i roli koordinátora cyklistické / aktivní mobility. Tato varianta je vhodná zejména pro případ koordinace alternativní mobility jako celku.
- Koordinační funkci může rovněž převzít odbor mající na starost dopravu na krajském úřadu.
- V případě reformy správy a vlastnictví cyklistické infrastruktury může být funkce koordinátora řešena formou webové aplikace. Správou této platformy by byl pověřen krajský úřad.

Děkuji za pozornost!

Jaroslav Martinek a Jitka Vrtalová

Jednatel spolku Partnerství pro městskou mobilitu

jarda@dobramesta.cz, jitka@dobramesta.cz

www.dobramesta.cz