



# PARTICIPACE

Ing. Tomáš Horník





**„Činnost, kterou lidé vykonávají s cílem ovlivnění politických či jiných rozhodnutí.“**

**Gerry Stocker**



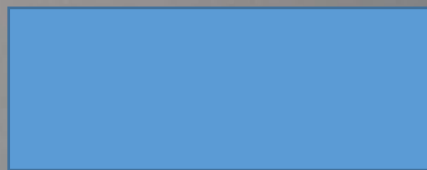


**Participativní plánování pomáhá sladit názory hlavních účastníků plánovacích procesů, budovat konsensus a předcházet konfliktům mezi stranami zastupujícími různé zájmy.**

NÍČÍM SOUSEDŮM TRÁVNÍK

A NAVÍC PARKUJI TAM, KDE TO  
ZÁKON NEUMOŽŇUJE.

ZAMYSLÍM SE NAD SEBOU A POHCÍM  
SE - JINAK DOSTAUKU POKUTY.





Mili sousedé, kdyby v této lokalitě bylo místo k parkování, neparkuji na zatravněování který slouží také na parkování, tak pardon příště tu dám na invalidy a o pokutu se podělíme co?

Nebudu parkovat ani u Globusu, když vozím v autě nářadí, rád na to vidím už jednou mě vybral

Děkuji

## PROČ PARTICIPOPVAT?

Představte si následující situaci: Jdete po ulici a potkáte kamaráda, kterého jste delší čas neviděli. Na chvíli se zastavíte a povídáte si. Proberete běžné otázky: *Jak se máš? Co v práci? Co rodina?* A jak už to tak bývá, prohodíte i pár slovo o politice. Kamarádovi stoupne tlak, na chvíli se rozčílí, přidá i pár ostrých slov, a když se trochu uklidní, dodá:

***Ale co bych se rozčiloval, nemá to smysl. Já nic nezměním a oni si tam stejně dělají, co chtějí. O lidi nemají zájem.***

Je vám to povědomé? Ano? Většina z nás totiž podobnou situaci zažila, případně jí alespoň byla svědky.





## MANUÁL PARTICIPACE

JAK ZAPOJIT VEŘEJNOST DO PLÁNOVÁNÍ MĚSTA



PA  
K  
T PARTICIPACE  
KOMUNIKACE  
TRANSPARENTNOST

### Metodika participace

aneb jak zapojit občany do rozhodování

## CÍLE PARTICIPACE

ZHODNOCENÍ  
SOUČASNÉHO  
STAVU

ŘEŠENÍ  
KONFLIKU

INFORMOVÁNÍ  
A SHROM.  
ZPĚTNÉ VAZBY

SPOLEČNÝ  
NÁVRH

AKTIVOVÁNÍ  
VEŘEJNOSTI

BUDOVÁNÍ  
POVĚDOMÍ O  
TÉMATU

SHROMAŽ.  
ZV KE  
KONCEPTU



*„Participace funguje nejlépe, když lidé cítí, že mohou něco změnit, když mají dostatek času se naplno daným tématem zabývat a když mezi nimi a volenými zástupci panuje vzájemný respekt. Pokud je participace uspěchaná, neposkytuje dostatek informací a není jasné, jak bude provázaná s formálním rozhodovacím procesem, nebo pokud dovolí, aby ti nejhlasitější dominovali diskusi, pak zkrátka nefunguje.“*

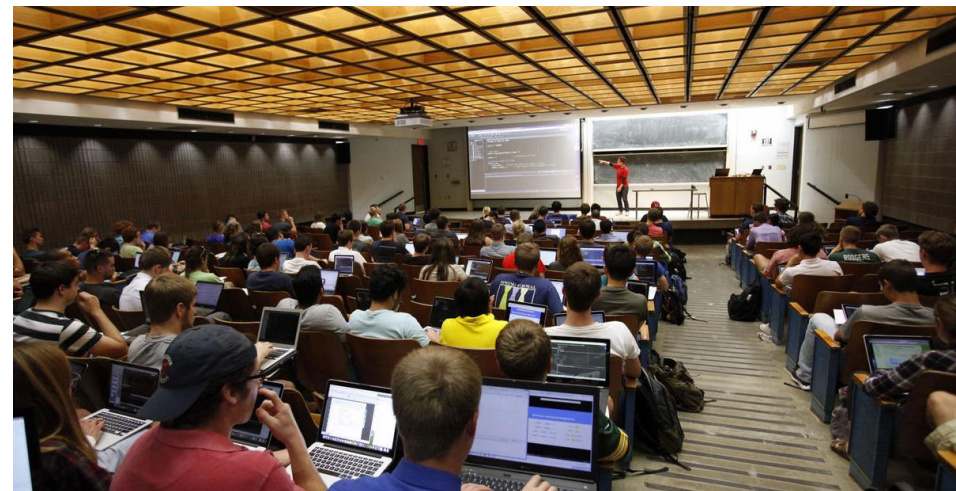
Geoff Mulgan, CBE  
předseda Involve, 2005

*„To, že někoho respektujeme, znamená, že považujeme jeho názory a zájmy za stejně hodnotné jako ty naše. Respekt neznamená oblibu nebo souhlas.“*

Tomáš Hajzler

*„Diskuze začíná tím, že všechny účastníky berete vážně. Nikdo není nekompetentní, ve společnosti nekompetence neexistuje. Kdo nám dává autoritu rozhodovat kdo je a kdo není kompetentní?“*

Genk Ovink



# **Nerozumíme si. Odborná x laická veřejnost x politici.**

**„Pokud to nedokážete vysvětlit 6 letému dítěti, tak tomu nerozumíte dostatečně.“**

**Albert Einstein**



## Řidičům před opraveným nádražím ubyl pruh, tvoří se tak větší zácpy

8. června 2017 10:39

Stavba terminálu před pardubickým vlakovým nádražím změnila rovněž uspořádání jízdních pruhů. Řidičům novinka přináší potíže a delší stání. Situaci zlepší jedině

## Pardubice otevřely před nádražím nový dopravní terminál

U nádraží se změnila také dopravní situace a někteří řidiči si stěžují, že se kvůli úpravám zhoršila průjezdnost. Před nádražím se změnil počet i uspořádání jízdních pruhů. Bylo potřeba postavit i novou

## Oprava pardubického „přednádraží“ zhoršila dopravu, řešení v nedohlednu

Nyní to má být lepší, ale stejně je zřejmé, že ztráta jednoho jízdního pruhu má neblahé následky.

Vyrazit ve všední den odpoledne autem k pardubickému nádraží je teď holý nerozum. Vyplyne z toho jen popojíždění v dlouhé koloně, případně infarktové situace na světelné křižovatce u bytového domu a jistota ztráty několika minut.

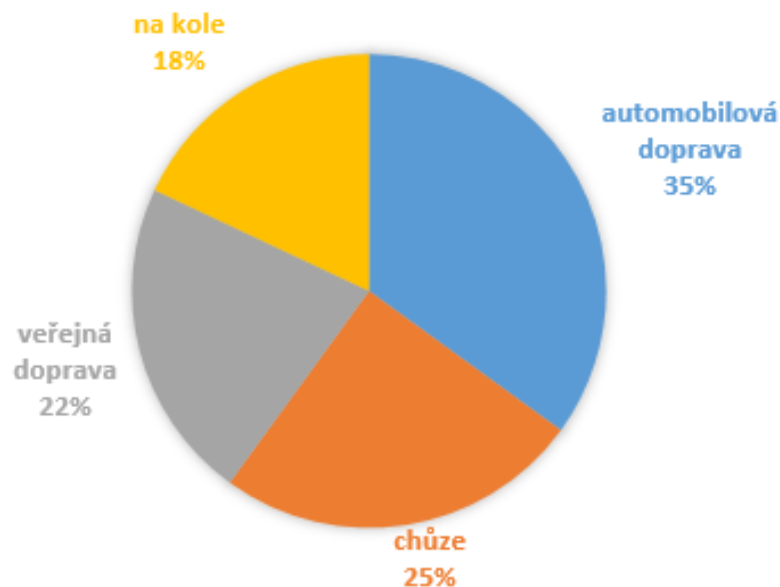


# Oprava pardubického „přednádraží“ zhoršila dopravu, řešení v nedohlednu

10. ledna 2018 11:51

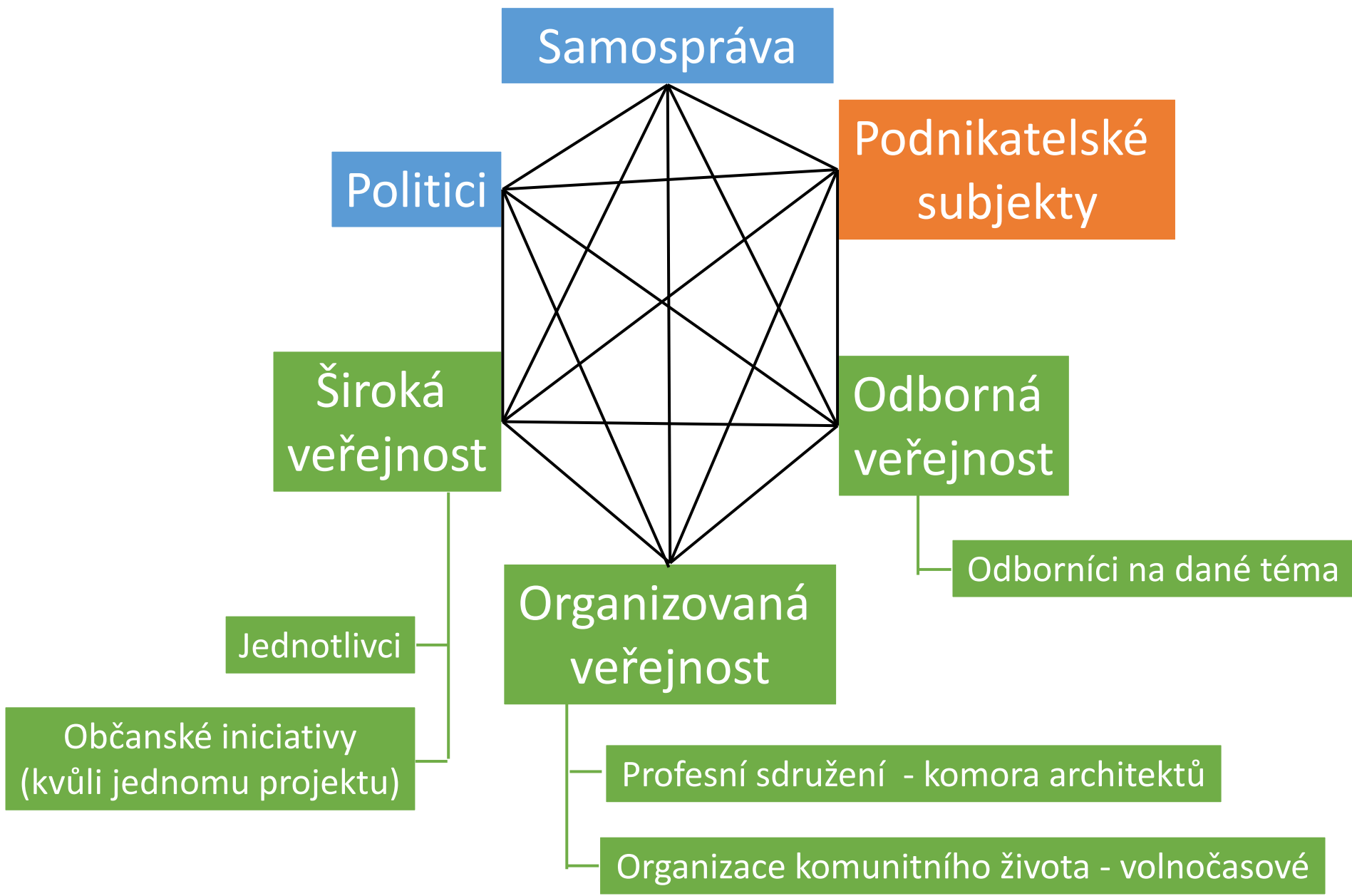
Technici přenastavují semaforey, ale řidiči dál šílí. Křižovatka u pardubického nádraží se při opravě náměstí změnila tak, že nikdy pořádně propustná nebude. V minulých týdnech měli smůlu hlavně lidé, kteří přijížděli od Polabin. Doba čekání byla kolem čtvrt hodiny.

## DOPRAVA V PARDUBICÍCH VNĚJŠÍ + VNITŘNÍ





# Participační hřiště a jeho hráči



## Problém zapojení veřejnosti

- **Zapojení veřejnosti v nevhodné fázi.**

*„Můžete s tím nesouhlasit, ale to je jediné co s tím můžete dělat.“*

- **Zapojení veřejnosti v nevhodné míře.**

*„Nakreslete, jak by mělo vypadat linkové vedení v rámci přestupního terminálu MHD u pardubického nádraží.“*

- **Přílišná složitost pro laickou veřejnost.**

*„Rozšíření JP na I/35 posílíme Braessův paradox.“*

## Cíl participace

**Řízení občany**

Řízení občany znamená, že veřejnost nebo zástupci občanské společnosti projekt řídí.

**Spolupráce**

Spoluprací s veřejností se rozumí práce s veřejností jako s rovnocenným partnerem plánovacího/rozhodovacího procesu. Veřejnost se účastní rozhodování v celém projektu a navrhuje možnosti řešení.

**Zapojení**

Zapojením veřejnosti se zde myslí přímé zapojení občanů do projektu/plánovacího procesu tak, aby očekávání a obavy veřejnosti byly pochopeny a zvaženy.

**Konzultace**

Konzultace je nástroj jak získat zpětnou vazbu k analýze, možnostem řešení nebo rozhodnutí. Konzultace se obecně považuje za nižší formu participace. Obousměrná komunikace mezi zpracovatelem a veřejností probíhá v jasně stanovených fázích procesu.

**Informování**

Informování veřejnosti samo o sobě není zapojením veřejnosti (neprobíhá komunikace), ale tvoří důležitý předpoklad pro vyšší příčky žebříku participace. Bez vhodně sdělených informací se zkrátka participovat nedá. Cílem informování je, aby veřejnost včas pochopila daný problém, možnosti jeho řešení a příležitosti vyplývající z projektu / plánovacího procesu.

## Slib veřejnosti

Realizujeme vaše rozhodnutí.

Požádáme vás o radu a návrhy inovativních řešení a zahrneme je v maximální možné míře.

Budeme s vámi pracovat tak, aby výsledné možnosti řešení přímo odrážely vaše zájmy a očekávání. Poskytneme zpětnou vazbu, ve které popíšeme, jak vaše podněty ovlivnily konečné rozhodování.

Budeme vás včas a dostatečně informovat a zároveň budeme naslouchat tomu, co vás zajímá, trápí a co očekáváte. Poskytneme zpětnou vazbu, ve které popíšeme, jak konzultace ovlivnila naše rozhodování.

Budeme vás včas a dostatečně informovat.

**Míra zapojení:**

- *cíl projektu,*
- *časové možnosti,*
- *rozpočet,*
- *veřejná poptávka po zapojení.*



## Dva extrémy

- Rozhodnutí bez diskuze.
- Nekonečná diskuze.
  
- Urychlení procesu – místo soudního procesu kompromis.
- Zpoždění procesu – nutnost přepracování projektu.



- lidé přímo užívající řešené území,
- lidé nepřímo užívající řešené území.

„Neboli pohled cizího člověka může vnést nadhled do problematiky.“



Veřejnost snáze pochopí procesy, které vedou ke vzniku určitého záměru.

Pochopí i proč je takový časový horizont projektu.



„Špatně vedená participace představuje pro vedení a správu města často větší hrozbu než žádná participace.“



## Test participace

Můžou výstupy ze zapojení veřejnosti změnit podobu záměru/návrhu?

Dotýká se záměr nebo návrh veřejnosti či dalších aktérů, nebo se zajímají oni o ně?

Mám dost financí a lidí na to, abych zajistil efektivní zapojení veřejnosti?

Má zapojení veřejnosti k tomuto návrhu/záměru dostatečnou politickou podporu?

**4 x ANO = PARTICIPUJI**

## Postřehy

„Nutit lidi“ začít pozitivně – přínosy, klady, hodnoty.

Mít nárazníkovou zónu mezi politikou – občany.

Mít minimálně jednoho člověka navíc – na „křiklouny.“

**„Nemusí to být vždy většina, co je nejvíce slyšet.“**



**Dnešní problém s dopravním/územním plánováním je se dostat jednoduše k informacím.**

Pro veřejnost obrovský problém dostat se k informacím!!!



- **ŘSD - Pardubice** – MÚK Palackého dostavba
- **Město Pardubice** - Rekonstrukce přednádraží
- **Město Pardubice** - Terminál JIH
- **Město Pardubice/PK** - Autobusové nádraží
- **SŽDC** - Rekonstrukce železničního spodku a svršku Pardubice + výstavba lávky
- Oprava budovy vlakového nádraží Pardubice
- Posouzení varianty Medlešická spojka a případné vybudování zastávky Pardubice – Centrum
- Modernizace železniční trati Pardubice 3 stavba Pardubice - Stéblová
- **Soukromí subjekt** - Občanská vybavenost/bydlení/kanceláře

# Silnice I/37

## Pardubice – MÚK Palackého, dostavba

INFORMAČNÍ LETÁK, stav k 11/2013



### STAV PŘÍPRAVY

Na stavbu je zpracovaná dokumentace pro stavební povolení (DSP). V rámci probíhajících změn územního plánu města Pardubice byla uplatňována změna koncepce umožňující připojení oblasti přístavu Pardubice do křižovatky. Technické podmínky ze strany zadavatele územního plánu byly již vyřešeny.

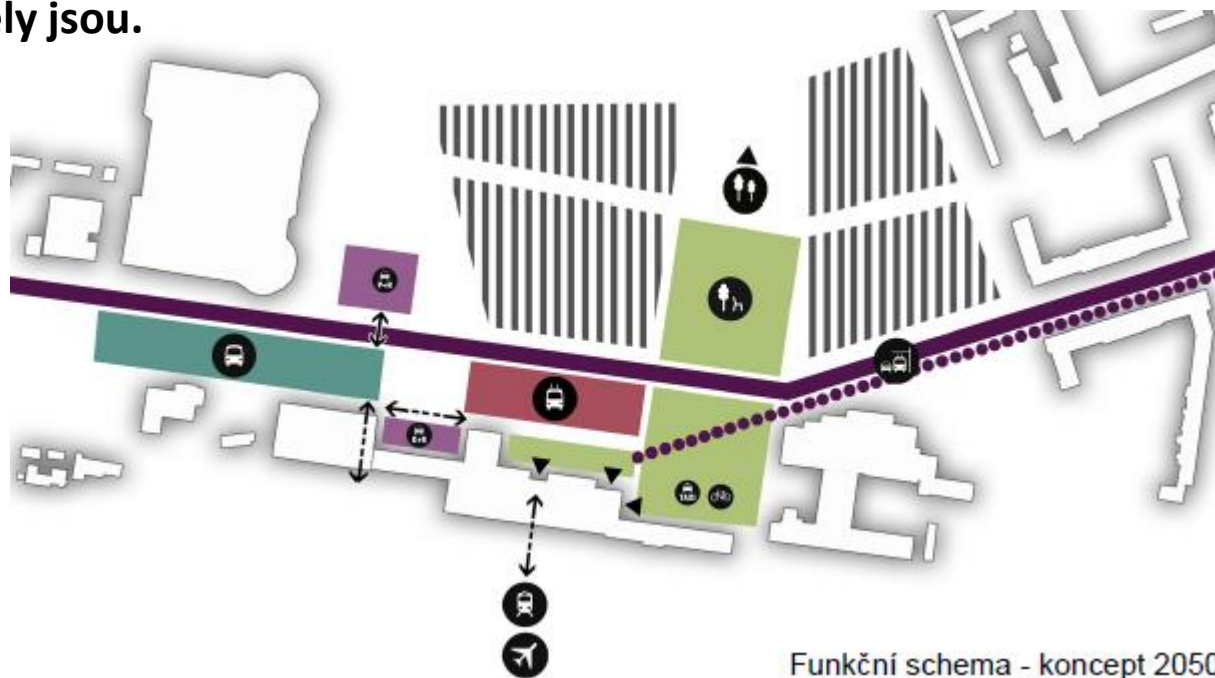
V březnu 2013 bylo vydáno nové územní rozhodnutí a zadána inženýrská činnost pro získání stavebního povolení.

EIA	IZ	UR	SP	VZ	ZS	UP
–	12/2006	03/2013	–	09/2015	03/2016	12/2016

**Význam zkratk:** EIA: Stanovisko EIA • IZ: Schválení investičního záměru • UR: Vydání územního rozhodnutí • SP: Vydání stavebního povolení • VZ: Vyhlášení výběrového řízení • ZS: Zahájení výstavby • UP: Uvedení do provozu



Informační panely jsou.



Funkční schema - koncept 2050



Situace dopravně urbanistická - koncept 2050



Prostory jsou.



**Místo jednotných informací není – občan musí navštívit 8 stránek,  
aby se dostal k informacím, co se v uvedeném území bude dít.**



## Dobrý příklad: Informační kontejner IPR Praha





**Dobry příklad: Centrum architektury a městského plánování v Praze**





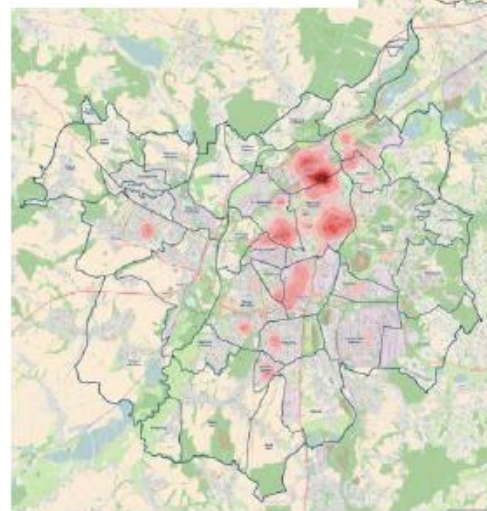
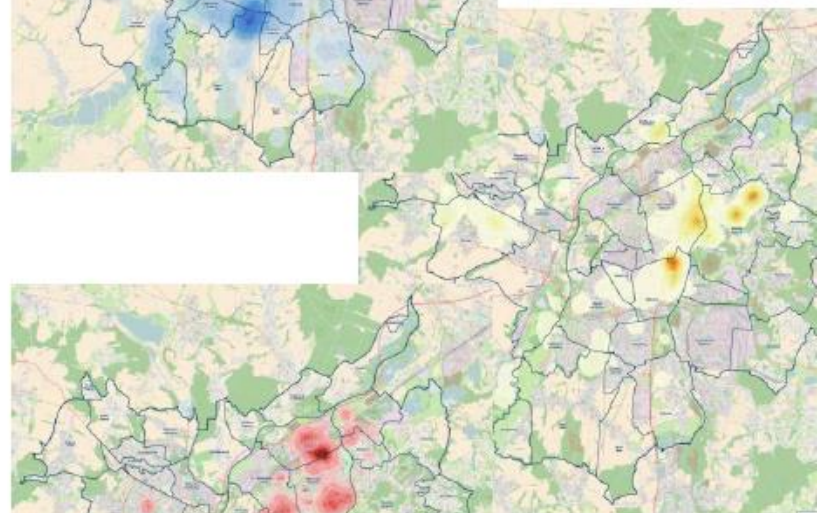
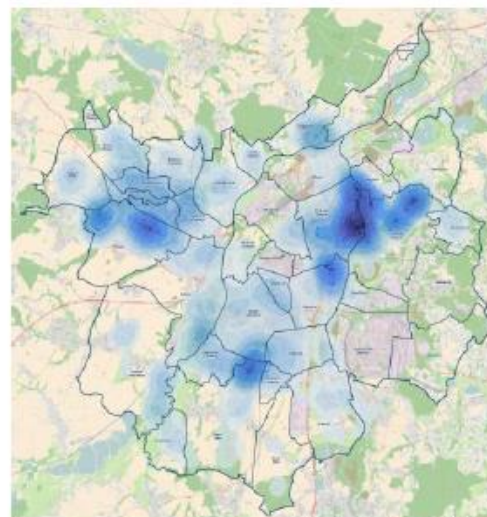
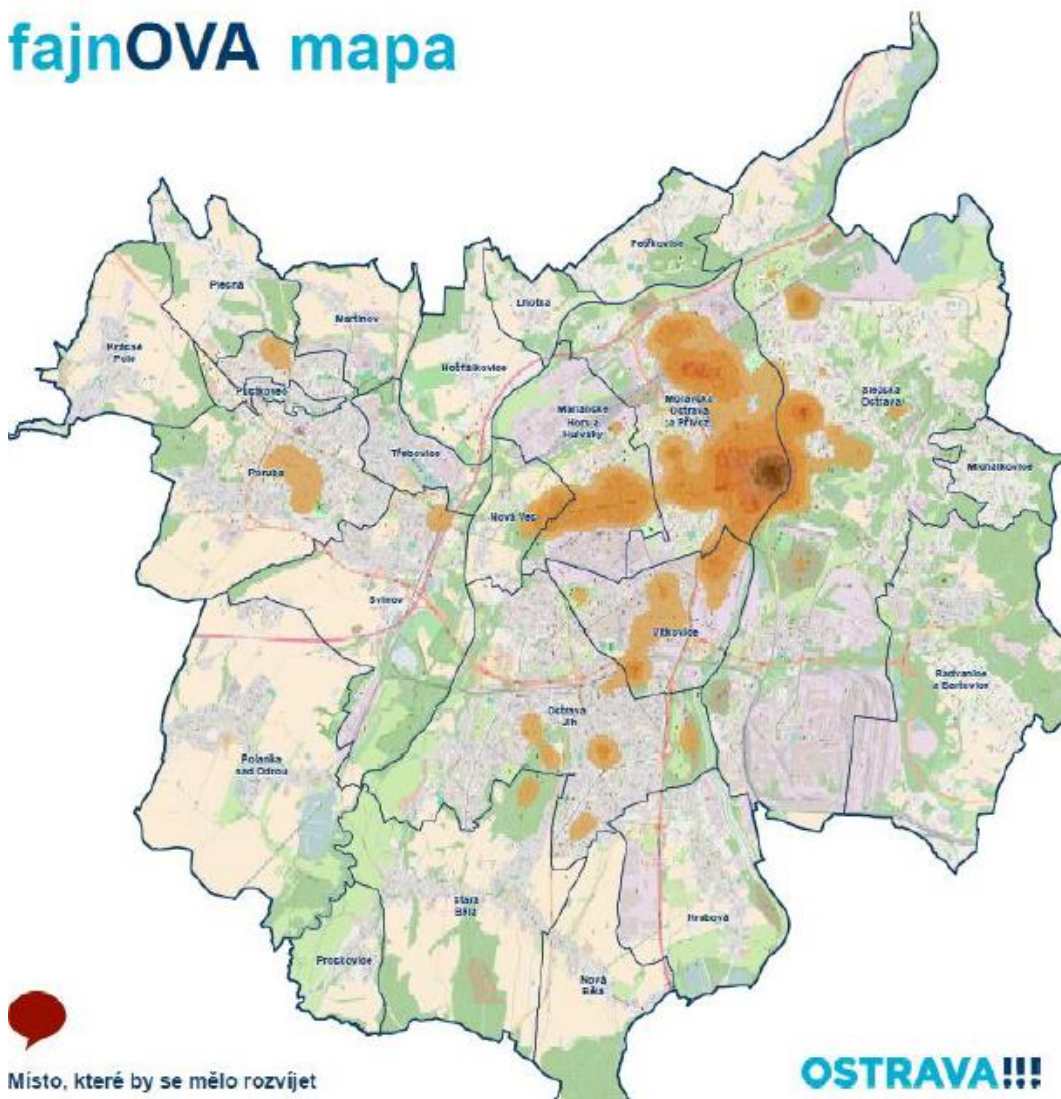
# Metody participace



**Den otevřených dveří – spousta postřehů, lidé hned vidí názory druhých, IPR, prezentace VŠ prací mlýny.**



## fajnOVA mapa



Místo, které by se mělo rozvíjet

**OSTRAVA!!!**

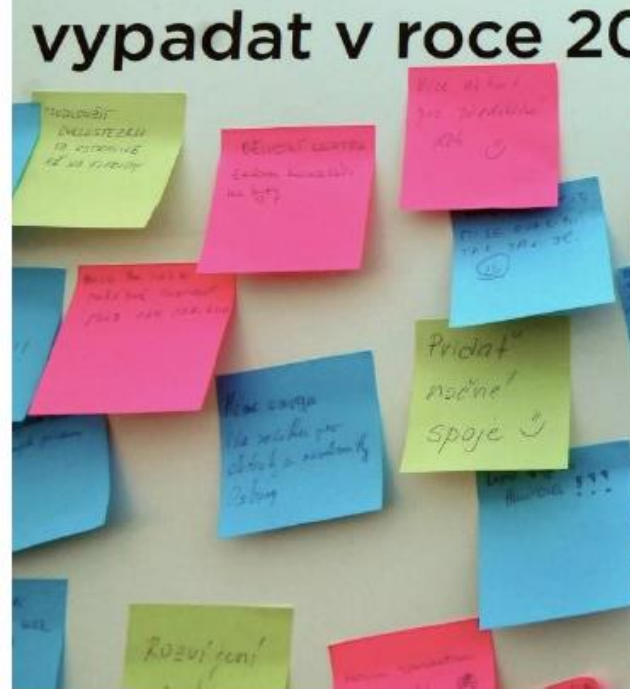




**Jaké jsou nevýhody této participace?**



# Jak by podle vás měla Ostrava vypadat v roce 2023?



Sběr podmětů od lidí ⇔ různorodost názorů.



**Tvorba modelů/výkresů - zapojení dětí**

## Palackého (víc než spojka) Pardubice

The form Palackého (víc než spojka) Pardubice is no longer accepting responses.  
Try contacting the owner of the form if you think that this is a mistake.

This form was created using Google Forms. [Create your own](#)

Google Forms

**Dotazník.**



# Správně položené otázky! Neptejte se na otázky typu: **Chybí Vám parkování v centru města či chybí Vám zeleň?** **Důležitější je pochopit proč...**





**Ptáček Martin** <Martin.Ptacek@mmp.cz>

28.11.17



komu: ▾

Dobrý den,

ještě jednou Vám děkujeme, že jste se zapojili do tvorby koncepční studie Palackého třídy. V příloze Vám zasíláme vyhodnocení dotazníku. Pro více informací o vývoji tvorby koncepční studie sledujte [stránky projektu](#) a [Facebook](#) města.



[Odkaz na video](#) z druhého workshopu.

Palackého > víc než spojka na Facebooku

> [na DFJP](#)

> [druhý workshop](#), [druhý workshop fotografie](#)

> [první workshop](#)

## Dotazník. – Důležitá je zpětná vazba pro respondenty!

# **Online platforma, mobilní aplikace**



Microsoft Awards  
2017 Finalist

## zmente.to

námět, stížnost, pochvala

Vyberte si oblast, kterou chcete změnit.



veřejná  
doprava



cyklisté



bezbariérovost



doprava



komunikace



pěši



městská  
zeleň



veřejná  
prostranství



opravujeme.to

Váš vzkaz hned doručíme na správné místo. Havarijní situace se řeší okamžitě, v ostatních případech od nás dostanete odpověď tak rychle, jak jen to bude možné.

Tým zmente.to

## zmente.to

námět, stížnost, pochvala

dopravní značení  
nepořádek  
poškozená komunikace  
bezbariérovost  
špatné odvodnění  
vylepšení komunikací  
semafony  
veřejné osvětlení  
uzavírka, omezení  
rizikové místo  
autovraky  
ostatní podněty

námět, stížnost, pochvala

lokace

Mapa Satelitní

zadejte polohu

Prostor pro Váš námět, Vaši stížnost, nebo pochvalu.

0/500

zadejte číslo sloupu veřejného osvětlení

jméno a příjmení

e-mail pro zaslání odpovědi

fotografie

souhlasím se zpracováním osobních údajů

Ochrana osobních údajů

odeslat



o projektu nápověda už jste změnil dotazy radnímu



## zmente.to

námět, stížnost, pochvala

Vybrané situace, které jste nám díky zmente.to pomohli napravit:



■ Oprava krytu veřejného...



■ Výměna prasklého skla v...



■ Oprava vysunutého panelu u...



■ Oprava poškozené mapy, Prosek...



■ Úklid vznikající černé...



■ Úklid nepořádku, ulice...



■ Odklizení skládky dřevín,...



■ Zajištění častějšího svoz...



■ Prosekání cesty zarostlé...

1 2 3 > >>



■ Oprava krytu veřejného osvětlení na ulici Na Pláni, Praha 5.  
Podnět ze dne 19.05.2018





**Fórum o budoucnosti – ideální vize města (strategické cíle).**  
**ANALOGIE S NEPARTICIPACÍ ÚZEMNÍHO PLÁNU PARDUBIC.**





**Komunitní vycházka / cyklovýjížďka – zvýšení povědomí o problémech, o důvodech proč, co, jak, kde...**





**Konzultační/informační stánek**



**Výstava ve veřejném prostoru**





**Kulatý stůl – nemluvte pouze s námi, mluvte také spolu...**





**Kulatý stůl**





Kulatý stůl



Hlasovalo 33 000 lidí.  
(53 % pro transformaci)





Setkání pracovní skupiny. / Zdroj: IPR Praha



**Pracovní skupina**



## Veřejné projednávání









**World café – diskuze na dané téma**



„Před měsíce jsem vyplnil dotazník a stále se nic neděje!!!“

„Zbytečně strávený čas, příště si místo dotazníku přečtu blesk.“

Harmonogram projektu ⇔ web i veřejný prostor.

Snazší pochopení náročnosti projektu...

Motiv jedné A4 ⇔ analogie s budováním osobního brandu.

## ČASOVÁ OSA

- ✓ ČERVEN - ZÁŘÍ 2016  
Průzkum City Analytics
- ✓ 17. ZÁŘÍ 2016  
Infokampaň a průzkum pomoci tazatelů
- ✓ 1. AŽ 8. LISTOPADU 2016  
Hlasování o námětech pro architektky
- ✓ ŘÍJEN 2016  
Sousedká setkání ve Strašnickém divadle
- ✓ PROSINEC 2016 AŽ SRPEN 2017  
Zpracování urbanistických studií
- ✓ 3. ŘÍJNA 2017  
Prezentace studií autory ve Strašnickém divadle
- ✓ 10. AŽ 24. ŘÍJNA 2017  
Hlasování o urbanistických studiích
- ✓ 23.4. OD 18:00  
Veřejné setkání k výsledkům a dalšímu průběhu projektu

## Prezentace výstupů participace



## Prezentace výstupů participace





*„Nemohu podporovat cyklopruhy. Kolik lidí dnes jezdí na kole? Nežijeme na Floridě. Nemáme 12 měsíců v roce vhodných pro jízdu na kole. A k čemu bych jízdu na kole přirovnal, je koupání v bazénu se žraloky; dříve či později Vás kousnou. A každý rok máme tucty lidí, kteří jsou sraženi autem či nákladákem. Není se čemu divit! Silnice se staví pro autobusy, auta a nákladáky, ne pro lidi na kolech. Moje srdce krvácí pokaždé, kdy je někdo zabit, ale na konci dne je to jejich chyba.“*

Rob Ford, nově zvolený starosta Toronta,  
proslov k Radě města v roce 2007"

## Prezentace výstupů participace



*„Člověk starší 26 let, který stále jezdí autobusem, se může považovat za neúspěšného“.*

Margaret Thatcher, 1986

**Prezentace výstupů participace**



Opravdové změny ve městech jsou často promovány ‘vedoucími politiky’; např. ve Vídni to byla Maria Vasilakou, v Bruselu to byl sám ministr Pascal Smet, který přinesl tu těžkou zprávu o změně k veřejnosti...



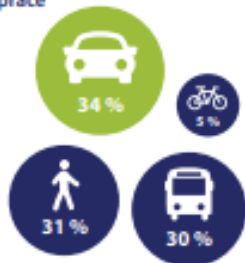
Prezentace výstupů participace

## Přerov v pohybu

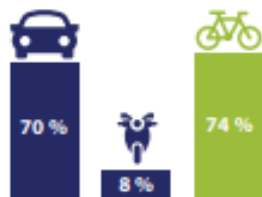
Co nám ukázal průzkum domácností?



Dělbba přepravní práce



Vybavenost domácnosti dopravními prostředky



Průměrně stáří automobilů přerovských domácností je 13 let

Průměrná vzdálenost na autobusovou zastávku

5 minut

Počet vozidel na 1 občana

0,34

Počet kilometrů ujetých za rok automobilem na 1 domácnost

13 000 km

Způsob parkování



Předplatné na MHD/VHD

29 % Ano, 71 % Ne



Zvolený způsob dopravy podle vzdálenosti

68 % všech cest během pracovního dne je do vzdálenosti 5 km



Ministerstvo životního prostředí

Projekt „Zvýšení informovanosti o ekologické setmě dopravě a přípravě plánu mobility města Přerov včetně zapojení veřejnosti do jeho přípravy“ je spolufinancováno Státním fondem životního prostředí České republiky a Ministerstvem životního prostředí, [www.stfp.cz](http://www.stfp.cz), [www.mzp.cz](http://www.mzp.cz)

## Přerováci



30% domácností nevlastní žádný automobil



58% domácností vlastní dvě a více jízdních kol

42%



≤ 10 000 km/rok

# Prezentace výstupů participace





## Pardubice

[Úvod](#) → [Projekty](#) → [Architektonické projekty](#) → [Palackého > víc než spojka](#)

# Zpracování koncepční studie

Při revitalizaci (v pravém slova smyslu – znovuoživení) Palackého třídy by mělo jít kromě zlepšení technického a estetického stavu veřejného prostoru i o změnu chování lidí v něm o změnu charakteru prostoru o aktivizaci jeho ekonomického a kulturního a společenského potenciálu. Neexistuje relevantní průzkum ulice, chování lidí na ní, složení uživatelů, problémů a potřeb potenciálů – máme pouze technická data, v oblasti socioekonomické pracujeme pouze s dojmy. Pokud budeme pracovat pouze s dojmy, může to sklouznout k umístění laviček (na kterých nebude mít nikdo důvod sedět) a zvýšení počtu parkovacích míst (která budou vždy obsazena, ať jich přibude sebevíc). Je třeba ulici zmapovat, komunikovat a plánovat v celém kontextu, není vhodné řešit nárazové potřeby, problémy bez znalosti širších souvislostí. Trvale udržitelné, jednoduše udržovatelné řešení veřejných prostor navazující na již zrekonstruované veřejné prostory Třídy míru a Přednádraží. Musí být řešeny i navazující ulice, hlavně jejich napojení. Není možné převzít a akceptovat realizaci dopravních napojení bočních ulic jejich materiálovou nesourodostí, které jsou příkladem řešení jednotlivostí bez znalosti širších souvislostí.

Ulice je živým organismem s měnícími se potřebami. Některá řešení by mohla být ověřována pomocí dočasných vstupů na území (např. vyzkoušet nejvhodnější místo pro tržnici, pro místo setkávání, atd.), která mohou být realizována i před celkovou rekonstrukcí ulice. Ta by měla být maximálně jednoduchá, nadčasová, prostupná a umožňující různé způsoby využívání.

Po rozboru možných přístupů vedoucích k pořízení koncepční studie Palackého třídy se jeví jako nejvhodnější postup sestavení multidisciplinárního expertního týmu. Prověřované varianty byly architektonická soutěž o návrh dle pravidel Českomoravské komory architektů, soutěžní workshop, vyzvaná architektonická soutěž a sestavení expertního týmu. Hlavní výhodou navrženého postupu je, že se řešitelský tým zabývá již vlastním zadáním koncepční studie a komunikací projektu s veřejností. Zadání studie je zásadní předprojektovou fází. V současné chvíli nemáme dostatek kvalitativních dat. Existují zásadní otázky, které jsou nutné do zadání vyřešit. Z hlediska časové a finanční efektivity bude vhodné tyto zásadní body řešit přímo v procesu zpracování koncepční studie. Další výhodou sledujeme v přímé komunikaci týmu řešitelů s hlavními aktéry území zástupci města a obyvateli ulice. Tento způsob pořízení koncepční studie je dosud nevyzkoušený a mohl by být pilotním projektem. Snaha bude efektivně zmapovat stávající stav území, stanovit hlavní cíle projektu a následně vytvořit koncepční návrh. V průběhu procesu bude prostor pro debatu k zásadním otázkám návrhu. Výstupem projektu by měl být seřazený seznam možných řešení vedoucích k revitalizaci Palackého třídy. Bude vytvořen záznamník dílčích zlepšení, které budou realizovatelné v krátkodobém i dlouhodobém období.

Expertní tým je složen z odborníků na různá témata: veřejný prostor, urbanismus, doprava, udržitelná mobilita, zelená infrastruktura, komunikace a zapojení obyvatel do plánování, socio-ekonomika veřejného prostoru, grafický design, placemaking. Placemaking je mnohostranný přístup k plánování, návrhu a řízení veřejných prostor. Placemaking využívá bohatství, inspiraci a potenciál místních komunit s cílem vytvořit veřejné prostory, které podporují zdraví, štěstí a pohodu lidí. Takto navržený tým v průběhu podzimu analyzuje stávající kvantitativní data a zpracovává kvalitativní průzkum Palackého třídy. Tyto podklady budou zadáním pro následný proces návrhu koncepční studie. Do celého procesu budou zapojeni hlavní aktéři území: obyvatelé žijící v lokalitě, místní živnostníci, majitelé klíčových soukromých pozemků a místní občanská sdružení. Důležitou fází bude zmapování stávajících záměrů a stavu technické infrastruktury. V příloze je návrh složení externího expertního týmu, popis jejich rolí na projektu a stručný profesní profil. Jednotliví odborníci byli vybráni na základě referenčních zkušeností s obdobnými koncepcemi, projekty a na základě spolupráce nad jinými projekty v Pardubicích. Expertní tým může být v průběhu posílen o další odborníky.

Role Odboru hlavního architekta - oddělení architektonické a urbanistické koncepce bude jednak koordinačně technická, ale i jako spoluvůdce a zpracovatelé koncepční studie. Tato studie bude podkladem pro koordinaci budoucích záměrů a investic na území.

## > ŘEŠENÉ ÚZEMÍ

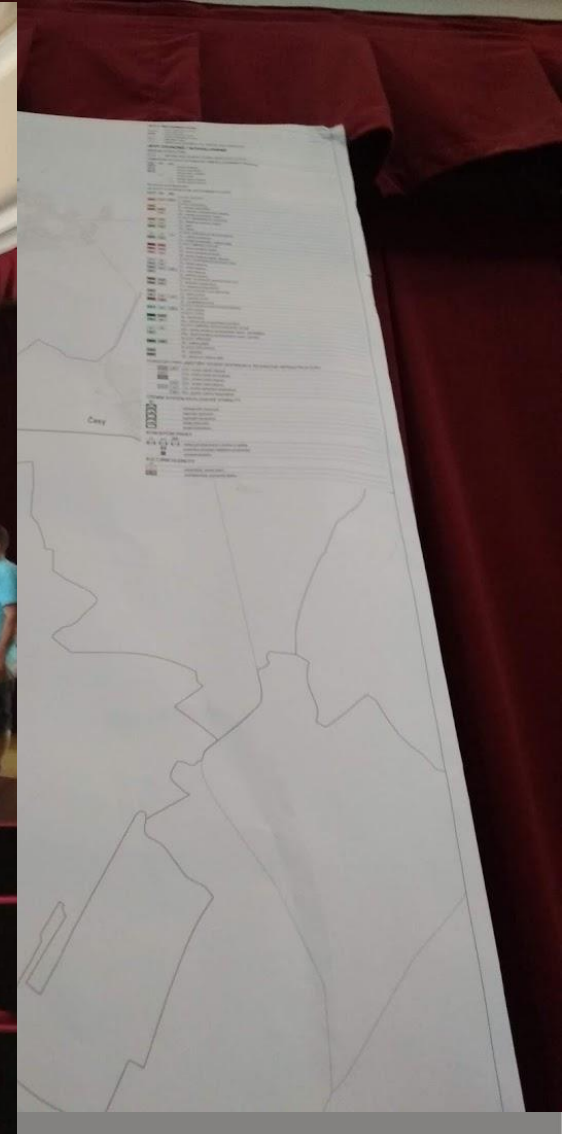
„šest kliků“ k výsledkům

# **Jak neparticipovat... aneb územní plán města Pardubice.**



# Nejdůležitější dokument města projednáván 27. 6. 2018

## Územní plán města Pardubice



**Děkuji za pozornost.**